



**MEDELPADS
ISHOCKEYFÖRBUND**

Årsmöteshandlingar

Medelpads Ishockeyförbund
2025-2026

Innehållsförteckning

Innehåll

Innehållsförteckning.....	1
Dagordning.....	3
Röstlängd.....	4
Organisation.....	5
Verksamhetsberättelse Medelpad.....	6
Övergripande verksamhetsberättelse för Medelpad	7
Anläggning.....	8
Distriktsverksamhet	9
Medelpadsakademin	9
TV-pucken pojkar	9
TV-pucken flickor	9
Funktionär	10
Tävling.....	10
Utbildning.....	10
Tränarkontroll 25/26	11
Rekrytering (och behålla spelare).....	12
Antal utövare Medelpad 2025/26.....	12
Ekonomisk redogörelse.....	13
RF-SISU Västernorrland - utvecklingsplan utifrån svensk idrott 2035	15
Region Norr verksamhetsberättelse.....	16
Anläggningskommitté Region Norr.....	16
Verksamhetsberättelse.....	16
Disciplinkommittén.....	17
Funktionärsutskott	18
Verksamhetsberättelse.....	18
Rekryteringsutskottet.....	19
Tävlingsutskottet.....	20
Utbildningsutskott.....	21
Verksamhetsplan 2025/26 Medelpad och Region Norr	22
Övergripande verksamhetsplan Medelpad 2026/27.....	22
Utbildning Medelpad	24
Verksamhetsplan Region Norr 2026/27	25

Mål.....	25
Rollfördelning SIF – Region – SDF	27
Svenska Ishockeyförbundet (nedan kallat SIF) med tillhörande SIF-kansli	27
Regionförbunden (nedan kallat regionerna) med tillhörande Hockeykontor	27
Distriktsförbunden (nedan kallat SDF)	27
Regionstyrelsen.....	28
Kansli/Hockeykontor	29
Anläggningskommittén.....	32
Disciplinnämnd	33
Funktionärsutskottet	35
Rekryteringsutskottet.....	36
Tävlingsutskott.....	37
Utbildningsutskott.....	38
Tre Kronors Hockeyskola.....	39

Dagordning

Vid distriktsmöte ska följande ärenden förekomma

1. upprop och fullmaktsgranskning samt fastställande av röstlängd för mötet på grundval av den röstlängd som Svenska Ishockeyförbundets styrelse har upprättat för distriktsförbundet,
2. fastställande av föredragningslista för mötet,
3. fråga om mötets behöriga utlysande,
4. val av ordförande för mötet,
5. val av sekreterare för mötet,
6. val av två protokolljusterare att jämte mötesordföranden justera mötets protokoll samt erforderligt antal rösträknare,
7. behandling av verksamhets- och förvaltningsberättelser:
 - a) distriktsstyrelsens verksamhetsberättelse för det gångna verksamhetsåret,
 - b) distriktsstyrelsens förvaltningsberättelse för det gångna räkenskapsåret,
 - c) distriktsförbundets revisorers berättelse för samma tid,
8. fråga om ansvarsfrihet för distriktsstyrelsens förvaltning,
9. behandling av förslag till distriktsförbundets verksamhetsplan med ekonomisk plan samt fastställande av eventuell årsavgift till distriktsförbundet
 - a) Måltidsersättning vid samlingar kring TV-pucken
10. behandling av förslag (motioner) som getts in i den ordning som anges i 2 kap. 2 § samt av distriktsstyrelsens förslag.
11. val av distriktsordförande, tillika ordförande i distriktsstyrelsen för tiden till och med nästkommande ordinarie distriktsmöte,
12. val av övriga styrelseledamöter för en tid av två år,
13. val av en revisor och personlig ersättare med uppgift att granska verksamhet, räkenskaper och förvaltning inom distriktsförbundet för en tid av två år,
14. val av ordförande och två ledamöter i valberedningen för nästkommande ordinarie distriktsmöte samt personliga ersättare för dessa,
15. val av representant till valberedningen i regionförbundet.
16. beslut om val av ombud och erforderligt antal ersättare till Svenska Ishockeyförbundets förbundsmöte,
17. beslut om val av ombud och erforderligt antal ersättare till Västernorrlands Idrottsförbunds årsmöte,
18. beslut om val av ombud och erforderligt antal ersättare till regionförbundets årsmöte. Beslut i fråga av större ekonomisk betydelse för distriktsförbundet eller dess föreningar får inte fattas om den inte finns med i kallelsen till distriktsmötet.

Röstlängd

Röstlängden baseras på antal spelarkort 2026-04-30

Förening	Licenser	Grundröst	Tilläggsröst	Summa
IF Sundsvall Hockey	526	1	10	11
Kovlands IsHF	410	1	8	9
Matfors HC	38	1	0	1
Njurunda SK	284	1	5	6
Timrå IK	547	1	10	11
Ånge IK	236	1	4	5
Summa	1929	6	37	43

Rösträtten vid distriktsmöte bestäms genom röstlängd som har upprättats av Svenska Ishockeyförbundet. Röstlängden gäller oförändrad till dess ny röstlängd har tillställts distriktsförbundet. Varje röstberättigad förening har en grundröst samt tilläggsröster i förhållande till antalet registrerade spelare och funktionärer enligt följande skala:

0 - 49	=	0 tilläggsröster
50 - 99	=	1 "
100 - 149	=	2 "
150 - 199	=	3 "
200 - 249	=	4 "

osv.

Förenings röstetal får dock inte överstiga 1/5 av det vid uppropet godkända sammanlagda röstetalet. Skulle så vara fallet reduceras röstetalet för sådan förening ned till högst 1/5 av det sammanlagda röstetalet.

Om förening deltar i mötet med två ombud och förfogar över endast en röst, utövas rösträtten av det ena ombudet. Förfogar förening över fler än en röst äger föreningen bestämma rösternas fördelning mellan ombuden. Förening ska inge fullmakt för sina ombud. I fullmakten ska ombuds rätt att utöva föreningens rösträtt anges.

Organisation

Ordförande	Carolina Klockmo
Vice ordförande	Mikael Lundström
Kassör	Anna Olofsson
Funktionär	Kristian Glennemo
Tävling	Jens Östlund
Distrikt/Ungdom	Andreas Bergström, Joachim Hammarström
Utbildning	Mikael Lundström
Anläggning	Andreas Bergström, Anna Olofsson
Disciplin	Fredrik Bäckström
Revisor	Anna-Malin Ekblom
Valberedning	Ordföranden i samtliga medlemsföreningar

Verksamhetsberättelse Medelpad

Sedan organisationsförändringen 2020 där Region Norr bildades och inrättande av regionala hockeykontor med anställd personal har ett utvecklingsarbete skett där roller och ansvar förändrats. Styrelsen i Region Norr består av förtroendevalda (ordföranden) från respektive distrikt samt valda representanter från SHL, HA/HE, SDHL/NDHL. Styrelsen beslutar, utifrån Svenska ishockeyförbundets Strategi 2030, om mål för verksamhetsåret i Region Norr. En del av arbetet operationaliseras via utskott (Distrikt, Funktionär, Tävling, Rekrytering och Utbildning), samt kommittéer (Anläggningskommitté) där varje distrikt har representation. För Medelpad är det distriktsstyrelsens ledamöter som representerar distriktet Medelpad (bild 1). Det är endast Disciplinkommittén som föreslås och väljs på Region Norrs årsmöte.

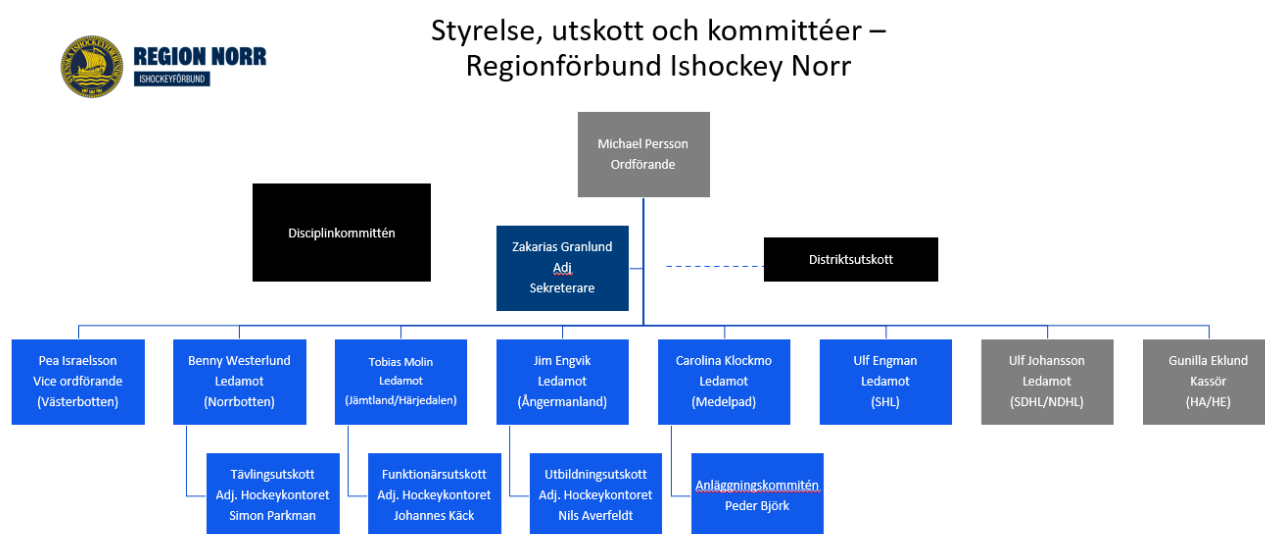


Bild 1: Organisationsbild Region norr, styrelse, utskott och kommittéer

Hockeykontorets personal arbetar operativt och på uppdrag av distrikten i Region norr. Den anställda personalen bistår med föreningsutveckling (stöd till föreningar att växa och utveckla sin verksamhet), hockeyutveckling (stöd till föreningarna och deras tränare i spelutvecklingsfrågor), domarutveckling, utbildning (organisera och administrera utbildningar för tränare, domare och andra funktionärer), samt tävling (organisera och administrera serier, dispenser för seriespel) (bild 2).

Hockeykontor Organisation

Startade
2021-05-01

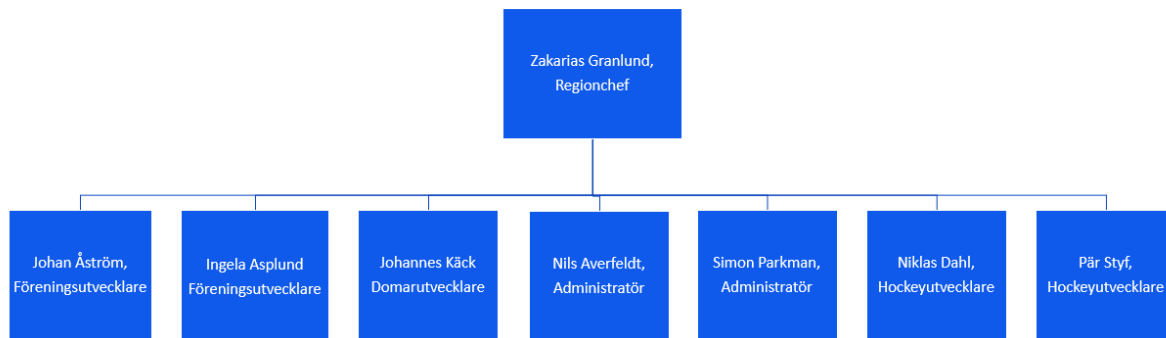


Bild 2: Operativ personal i Region norr och verksamhetsområden som de ansvarar för

Organisationsförändringen har inneburit att roller har förändrats och organisationen i Region norr utvecklar arbetsformer kontinuerligt. Distriktsstyrelsen i Medelpad har representanter i Region norrs olika utskott och kommittéer där merparten av arbetet sker. Verksamhetsberättelsen är därför indelad i två delar; en mindre del som beskriver vad som genomförts specifikt i Medelpad. Därefter följer Region norrs verksamhetsberättelse som beskriver arbetet som under året.

Övergripande verksamhetsberättelse för Medelpad

Under året har styrelsen haft 9 protokollförda styrelsemöten. Styrelsen inledde verksamhetsåret med en uppstartsträff den 13 september på Södra berget. Vid uppstartsträffen lades en övergripande planering för aktiviteter den kommande säsongen.

Under hösten 2025 anordnade distriktet med stöd av Ingela Asplund (föreningsutvecklare) två träffar med föreningarna i Medelpad, den 17/9 och den 30/9. Fokus för träffarna var regler för seriespel, anordnande av cuper samt hur vi arbetar med åldersgrupperna U15/U16 i Medelpads föreningar. Föreningarna lyfte behov av att tydliggöra arbetsgången kring övergångar av spelare mellan föreningarna. De mindre föreningarna lyfte att övergångar kan medföra stora konsekvenser för deras verksamhet när spelare rekryteras till de större föreningarna, det finns en ökad risk att de inte enbart förlorar de spelare som byter förening, utan det medför ofta att fler spelare slutar med ishockey vilket i förlängningen bidrar till att åldersgrupper försvinner vilket innebär färre lag. Därför är dialog föreningarna emellan av vikt innan övergångar sker. Samtliga föreningar har undertecknat Överenskommelsen kring övergångar.

Den 21 april 2026 hölls en föreningsträff med stöd av Ingela Asplund. Fokus för träffen var att göra en summering av säsongen och vad som behöver tas med inför kommande säsong. Vi berörde tävling, utbildning, funktionär, rekrytera och behålla spelare, hur överenskommelse kring övergångar fungerat. Vid träffen presenterades även projekt Jämlik hälsa samt diskussion om arbete kring rekrytering unga ledare.

Under 2025/2026 har vi haft projektmedel på 75,000 kr via Region Västernorrland för att arbeta med Psykisk hälsa. Slutredovisning av projektet (se bilaga 1).

I mars 2026 gjordes en ny ansökan till Region Västernorrland i deras utlysning Jämlik hälsa (se verksamhetsplanen för beskrivning av projektet)

Representation

Förutom att representera Medelpad i Region Norrs utskott och kommittéer, har vi även varit representerade i följande sammanhang;

- Svenska ishockeyförbundets förbundsmöte 13-14 juni 2025.
- Utvecklingsträff Region Norr 14- 16 augusti 2025 höll Region Norr en utvecklingsträff där styrelsen i Region Norr, hockeykontoret hade bjudit in föreningarna i regionen som spelar i SHL, SDHL, hockeyallsvenskan och hockeyettan.
- Den 31 jan - 2 februari 2026 anordnade Region Norr en Hockeykonferens i Umeå. Det är ett tillfälle att samla representanter från de fem distriktsstyrelserna samt personal från hockeykontoret i Region Norr.
- Ordförandeträffar Svenska ishockeyförbundet kallar till (23 januari och 8-10 maj 2026)

Avslutningsvis vill jag tacka alla engagerade ledamöter i distriktsstyrelsen för ett väl genomfört arbete under säsongen. Jag vill även tacka alla engagerade styrelser och ansvariga samt ledare och tränare i våra föreningar. Ni gör ett viktigt arbete i er vardag!

Carolina Klockmo

Ordförande Medelpads ishockeyförbund

Anläggning

I Medelpad finns sex ishallar, varav två är föreningsägda. Samtliga hallar används av kommunens skolverksamhet och i flera av hallarna har även andra föreningar verksamhet till exempel konståkning. Under de senaste åren har föreningarna i distriktet meddelat att det numera är trångt om istider i ishallarna. Skälet bakom detta är att verksamheterna växt där det skett en utveckling av flick/damverksamhet på barn, junior och seniornivå, men även en utveckling på herrsidan med utökat antal juniorlag (U18 och U20) samt seniornivå. Sammantaget innebär detta att det behövs fler träningstider och fler tider för matcher i ishallarna. Det börjar bli akut behov av fler isytor. För att undvika negativa undanträngningseffekter, och att möjliggöra för alla utövare att träna på samma villkor kommer det att krävas fler isytor inom en snar framtid.

Distriktsstyrelsen med anledning av detta haft fortsatta dialoger med Kultur- och fritidsnämnden och en träff med tjänstemän i Sundsvalls kommun där presentation av Svenska ishockeyförbundets organisation, Regionsbildningen och Strategi 2030. Vi har visat på hur behovet av isytor uppkommit, att det beror på satsningar att utveckla flick-och damverksamhet samt att fler unga ska kunna spela ishockey långt upp åldrarna.

Både Njurunda SK och Sundsvall hockey har undersökt möjligheter av stöd från Sundsvalls kommun för att utveckla anläggningarna. Kultur- och fritidsnämnden i Sundsvalls kommun har visat intresse av att utveckla samarbete med distriktet och våra föreningar som är verksamma i kommunen för att hitta lösningar som främjar en utveckling av anläggningarna.

Anna Olofsson och Andreas Bergström

Distriktsverksamhet

Medelpadsakademin

Temat för träffarna var under hösten Närkampsspel och på våren handlade det om Målskytte.

Under den gångna säsongen genomfördes två utbildningsdagar för ungdomar födda 2011 (U15), en på hösten och en under våren. Både killar och tjejer var inbjudna till de båda dagarna men det blev bara killar som deltog. Dagarna blev lyckade, dock var det lite få på hösten då Timrå var borta för cup samt inga från Sundsvall deltog. Vid första tillfället deltog ca 20 killar och vid andra tillfället deltog 45 killar. Båda dagarna genomfördes i Njurunda.

Ungdomar födda 2012 (U14) hade också 2 st utbildningsdagar och som genomfördes i Timrå. Det var ca 45 deltagare båda gångerna.

TV-pucken pojkar

För året en ny uppsättning ledare med Fredrik Eckmyl i spetsen och de testade ett lite nytt koncept kring uttagning av truppen. Likt tidigare år var det ett reducerat antal träffar för killarna innan kvalspelet. Nytt för 2025 var att det startade i gång med två gemensamma träningar där var samtliga killar födda 2010 inbjudna. Detta skedde redan under eftersäsongen i april månad (2025).

Under helgen 15-17 augusti anordnades en Camphelg i Kovland även där samtliga 57 ungdomar var inbjudna att delta, vi landade på 42 deltagare. Därefter anordnades ytterligare en träff under helgen 30 - 31 augusti dit 25 spelare kallades. Helgen bestod av träningar på lördag i Timrå samt 2 st matcher på söndag som spelades i Kovland. Motståndet var Jämtland och Kovlands U18 lag.

Kvalveckan inleddes med tre stycken ispass måndag till onsdag i Timrå med 25 spelare. På torsdagen klev 21 spelare på bussen mot Gällivare där kval-spelet genomfördes.

Det blev ett lyckat kval med tuffa matcher, men för första gången på ett par år tar killarna sig vidare till slutspel, vilket är jätteroligt.

Slutspelet gick i Kalmar och där blev det riktigt tuffa matcher. Killarna var dock nära att snuva Stockholm på poäng, därefter gick luften lite ur och vi var aldrig riktigt med i övriga matcher.

Trots att Tv-puckskalet gick i Gällivare samt slutspelet i Kalmar så lyckades vi hålla kostnaderna på en acceptabel nivå för varje individ. Kommande säsong kommer resvägen vara kortare och lägre i kostnad men vi håller fast vid de satta kostnaderna per aktivitet och spelare.

TV-pucken flickor

Även flickorna hade sitt kvalspel i Gällivare, för Medelpad är numerären på spelare var låg och det strulade med dispenser för underåriga då det uppstod någon form av missförstånd med Svenska ishockeyförbundet. Med kort varsel fick vi dispens att låna in spelare från Norrbotten så tjejerna kunde komma iväg och delta i Tv-pucks kvalet.

Tyvärr gick inte tjejerna vidare ifrån kvalet.

Andreas Bergström & Joakim Hammarström

Funktionär

I likhet med tidigare år har det dömts många matcher i distriktet, då vi är en liten grupp med domare så får många döma mycket vilket medför att de blir hårt belastade.

Vi har återigen haft ett bra samarbete med Ångermanland och även Jämtland/Härjedalen. Tillsättningen har fungerat klockrent med Johan Uhlin vid rodret.

Coachverksamheten för domarna har fungerat bra, vi satte ett mål inför säsongen om att varje domare skulle få minst 2 coachningar, 1 höst & 1 vår, det löste vi med bravur eftersom vi har 3 utbildade + 1 som kommer utbildas.

Vi hade del 2 av regionskursen 22 nov där vi hade regelgenomgång, föreläsningar, tävlingar samt regelprov, efter avslutade moment avslutade vi dagen med att äta en bit mat tillsammans och fortsätta bonda. Uppskattad dag av domarna.

Vi i Medelpad hade 15-16 utbildade region A & B domare säsongen 2025-2026. Vi är ute och rekryterar fler domare till nästa säsong.

För FD/AD-domare har det anordnats 5st kurser, i Timrå, Njurunda, Kovland, Ånge och Sundsvall. Oklart hur många vi utbildat, ca 180-200st.

Kristian Glennemo

Ordförande Funktionärskommittén

Tävling

Under tävling finns inget specifikt att rapportera från Medelpad, utan allt arbete sker i tävlingsutskottet i Region norr.

Utbildning

Från och med säsongen 22/23 administreras Svenska Ishockeyförbundets utbildningar av Regionförbund Ishockey Norr och personalen på hockeykontoret. Det har fungerat väldigt bra även 25/26.

Vid fyra tillfällen genomfördes utbildningar i Sundsvall och vi har haft fler utbildningar i vårt distrikt.

Grundutbildning	13-14 september 2025	24 deltagare
BU 1	17-19 oktober 2025	26 deltagare
MV1	22-23 november 2025	11 deltagare
MV 2	Inställd	
Fortbildning i Timrå	15 januari 2026	4 deltagare

I grupperna ingår deltagare från Medelpad men även från andra distrikt.

Totalt utbildade i region Norr är 448 st varav 29 st är kvinnliga. Det sker fortsatta satsningar, i enlighet med Svenska Ishockeyförbundets dam & flickstrategi. Vi ska främja att fler kvinnor engagerar och utbildar sig. Förhoppningen är att vi har fler kvinnor med på våra utbildningar.

Ledarskapet tycker jag är viktigt, att ledarna använder sin utbildning i vardagen. Jag får ofta höra att jag kan det där, man får inga nya övningar mm. Men numera handlar utbildningarna mer och mer om ledarskap, vilket är det viktigaste. Ledarskapet och hur det hanteras kommer bli nyckeln i framtiden.

Vi har haft ett antal möten med utbildningskommittén i Region Norr, där vi planerat och följt upp utbildningarna. Vi har då pratat om planering, behov, kunskap.

Våra utbildare i Medelpad är helt insatta i vad en ledare behöver och vad som krävs. (Magnus Forsberg, Jon Randevall och Olle Löfbom).

I övrigt jobbas det på för fullt med att ge alla tränare, ledare, alla i en STAB den utbildning som behövs.

Det som är lite komplicerat är att hitta ledig tid för alla ledare att gå/genomföra alla utbildningar.

Det krävs i dag mer och mer som ledare med allt vad det innebär, så tid att hitta luckor i ledarnas vardag är inte lätt, men jag tror på att fler i varje ledarstab ska gå och delta på utbildningarna.

Vi försöker att hålla många utbildningar + att de får topputbildning som de använder i vardagen i sina föreningar.

En utmaning vi har i Medelpad är att få tränare för juniorlagen och A-lagen att ha rätt utbildning, vi har just nu en del icke-godkända/utbildade ledare i U18/U20 / A-lag.

Vi håller på att se över en handlingsplan här och det kommer vara lite förändringar 26/27 med fler utbildade på dessa lag. Så vi kommer tillsammans med föreningarna samverka för att de ska bli godkända och har en öppendialog om att detta är viktigt och att vi ska bidra till att ha fullt godkända ledare i alla lag.

Tränarkontroll 25/26

Alla tränare ska ha rätt utbildning - Inventering genomförd:

I distriktets utvecklingsplan ingick att inventera behovet av tränarutbildningar i distriktets föreningar och att presentera sammanställningen för föreningarna, se tabell nedan.

Vi kan sammanfatta det så att på ungdomssidan så har vi i alla klubbar i Medelpad väldigt bra och rätt utbildade ledare. Det som inte är grönt är utbildade ledare från U18 till A-lag, men det sker en del rotation nu inför kommande säsong så just nu ser det mycket bättre ut för 2026/2027.

Lag	Distrikt	J18	J20	DamTvåan	Seniorlag
IF Sundsvall Hockey	Medelpad	Godkänd	Ej godkänd	Godkänd	Ej godkänd?
Kovlands IshF	Medelpad	Utb.plan	Utb. Plan		Utb.plan
Matfors HC	Medelpad				
Njurunda SK	Medelpad	Ej godkänd	Ej godkänd		Ej godkänd
Timrå IK	Medelpad	Godkänd	Ej godkänd	Godkänd	Godkänd
Ånge IK	Medelpad	Godkänd	Ej godkänd		Ej godkänd

Tabell 1: Behörighet tränare, uppgifter hämtade från Region Norr (25/26).

Ej godkänd = Innebär att registrerad tränare för laget behöver gå:

J18 Div1 = JS1

J18 Regional = JS2

J20 Regional = JS2

DamEttan = JS2

DamTvåan = JS1

Herr Hockeyettan = JS2

Herr HockeyTvåan = JS1

Herr HockeyTrean = Grundkurs

Sammanställningen visar att vi kan bli bättre då det gäller utbildning, dock utbildas fler och fler, blir fler godkända lag, ser man på fjolåret så har vi fler utbildade ledare i dag i Medelpad, i helt rätt riktning.

Jag är stolt att vara en del av hockeyfamiljen i Medelpad.

Mikael Lundström

Rekrytering (och behålla spelare)

Ett mål som Svenska ishockeyförbundet har satt upp är att öka antalet spelare. Det är därmed viktigt att vi arbetar kring både rekrytering och behålla spelare. Mycket av detta arbete sker ute i respektive förening, men den är viktigt att vi tillsammans försöker att arbeta mot målet. En del i detta arbete är b.l.a.

Överenskommelsen kring spelarövergångar mellan föreningarna och diskussioner och förståelse för vilka konsekvenser det medför. Överenskommelsen behöver följas upp kontinuerligt.

Antal utövare Medelpad 2025/26

licenser Totalt (Röstlängd)											
Förening	2015- 2016	2016- 2017	2017- 2018	2018- 2019	2019- 2020	2020- 2021	2021- 2022	2022- 2023	2023- 2024	2024- 2025	2025- 2026
IF Sundsvall Hockey	363	339	359	360	473	338	483	434	491	526	587
Kovlands IshF	178	181	191	140	168	213	252	248	271	336	410
Matfors IF	6	1	0	0	0	0	34	21	5	1	38
Njurunda SK	212	222	260	253	203	223	232	218	311	300	284
Timrå IK	389	339	346	329	396	355	460	501	535	528	547
Ånge IK	101	103	85	110	162	141	186	203	186	238	236
Medelpads Ishockeyförbund	1249	1185	1241	1192	1402	1270	1647	1625	1799	1929	2135

Tabell 2: Antal licenser per förening vilken röstlängden baseras på

	2015- 2016	2016- 2017	2017- 2018	2018- 2019	2019- 2020	2020- 2021	2021- 2022	2022- 2023	2023- 2024	2024- 2025	2025- 2026
Spelarregistreringar totalt	1168	1086	1116	1014	1241	1204	1503	1543	1628	1724	1929
Spelarlicenser Knattar (0-9)	227	197	302	225	360	346	528	550	620	631	803
Spelarlicenser Ungdom (10-20)	779	728	728	684	717	726	823	847	871	803	920
Spelarlicenser Senior (>20)	162	161	86	105	164	132	152	146	137	180	206
Spelarlicenser Pojkar (0-9)	207	171	262	213	306	311	438	456	508	503	598
Spelarlicenser Ungdom Pojkar (10-20)	739	691	677	652	678	683	758	776	798	818	817
Spelarlicenser Senior Herr (>20)	147	141	86	105	163	126	147	130	129	159	186
Spelarlicenser flickor (0-9)	20	26	40	12	54	35	90	94	112	128	205

Spelarlicenser Ungdom flickor (10-20)	40	34	51	32	39	43	65	71	73	91	103
Spelarlicenser Senior Kvinnor (>20)	15	20	0	0	1	6	5	16	8	24	20
Spelarregistreringar Män	1093	1003	1025	970	1147	1120	1343	1362	1435	1480	1601
Spelarregistreringar Kvinnor	75	80	91	44	94	84	160	181	193	243	328

Tabell 3: Antal spelarlicenser per ålderskategori

Ett centralt mål för Svenska ishockeyförbundet är att utöka antalet spelare. Vi ser fortsatt en mycket positiv utveckling i Medelpad där vi stadigt ökar antalet licenser över tid. Siffrorna innan år 2020 ska dock tolkas med försiktighet då det innan Region norrs tillkomst fanns risk att spelare inte registrerades. Men sedan 2020 har systemen för registreringar utvecklats vilket gjort att föreningarna registrerar sina spelare i högre utsträckning.

Ekonomisk redogörelse

Förenklat årsbokslut för räkenskapsåret 2025/26

Resultaträkning	26-04-30	25-04-30
Intäkter		
Bidrag	190 771	146 007
Verksamhetsintäkter	221 515	174 146
Försäljningsintäkter	0	7 310
Övriga intäkter	0	0
Summa intäkter	412 286	327 463
Kostnader		
Verksamhetskostnader	-287 115	-300 470
Övriga externa kostnader	-46 655	-38 463
Personalkostnader	-8 849	-9 839
Avskrivningar	0	0
Övriga kostnader	0	0
Summa kostnader	-342 619	-348 772
Verksamhetens över/underskott	69 667	-21 309
Finansiella intäkter	664	2 504
Årets över/underskott	70 330	-18 805

Tabell 3: Resultaträkning

Distriktet redovisar ett positivt ekonomiskt resultat för det gångna året på 70 330 kr.

Distriktet har erhållit ekonomiskt stöd från både SIF, Regionförbundet och RF-SISU. Medelpads distrikt har uppdragit åt Västerbottens Idrottsservice AB att sköta den ekonomiska administrationen.

Båda distriktslagen deltog i TV-puckens kvalspel i Gällivare. Pojkarna tog sig vidare till slutspel i Kalmar. Det blev två långa resor, men där lyckades vi ändå hålla kostnaderna nere för deltagande spelare. Det innebar även att ledare blev tvungna att ta ledigt från sitt arbete under några dagar och därför beslutade styrelsen att

ledarna som deltog skulle ersättas för förlorad arbetsinkomst mot inlämnande av lönespecifikation där den förlorade arbetsinkomsten redovisades.

För deltagande i distriktslagsverksamheten betalade varje spelare i:

- Pojkarnas distriktslag: 4 800 kr
- Flickornas distriktslag: Mat vid samlingar och kläder

Distriktet har genomfört flera samlingar inom ramen för Medelpadsakademin. För deltagande i Medelpadsakademin har varje spelare betalat 500 kr/heldag inklusive mat.

Balansräkning	26-04-30	25-04-30
Tillgångar		
Inventarier	157 410	157 410
Ack avskrivning inventarier	-157 410	-157 410
Långfristiga fordringar	66 550	133 100
Kundfordringar	6 120	0
Övriga fordringar	0	746
Kassa och bank	538 911	405 422
Summa tillgångar	611 581	539 268
Eget kapital		
Balanserade överskott	-537 987	-556 792
Årets överskott	-70 331	18 805
Summa eget kapital	-608 318	-537 987
Skulder		
Leverantörsskulder	-3 263	0
Övriga skulder	0	-1 281
Summa skulder	-3 263	-1 281
Summa eget kapital och skulder	-611 581	-539 268

Tabell 4: Balansräkning

Revisionsberättelse

Kommer i separat fil.

Styrelsen för Medelpads ishockeyförbund vill rikta ett stort tack till samtliga som bidragit till att ishockeyn fortfarande utvecklas i Medelpad, och ställer samtidigt sina platser till förfogande.

Carolina Klockmo
Östlund Ordförande

Mikael Lundström
Vice Ordförande

Anna Olofsson
Kassör

Jens

Kristian Glennemo

Andreas Bergström

Joachim Hammarström

RF-SISU Västernorrland - utvecklingsplan utifrån svensk idrott 2035

Årligen rapporterar Medelpads ishockeyförbund en utvecklingsplan till RF-SISU Västernorrland för att kvalificera oss för SDF-bidrag. Under 2025 lanserades en ny strategi *Svensk idrott 2035* och därmed utarbetades en ny plan för Medelpads ishockeyförbund för de kommande åren. Planen skickades in till RF-SISU Västernorrland i mars 2026. I planen beskrevs arbetet för att bidra till uppfyllelsen av idrottsrörelsens gemensamma arbete. Den plan som utarbetades följer det arbete som planeras och pågår inom Region Norr (fullständig plan, se bilaga 2).

Region Norr verksamhetsberättelse

Anläggningskommitté Region Norr

Genomförda aktiviteter	Datum	Antal deltagare
Anläggningsträff SIF, Luleå	26-27 februari	1
Totalt		1

Verksamhetsberättelse

Anläggningskommittén har fortsatt sitt arbete utifrån tidigare fastlagda fokusområden.

- Mer isyta och mer istid

För att kunna svara upp mot det ökade intresset för ishockey krävs mer istid och det kan bl.a. uppnås genom fler isytor. Vi behöver tillsammans fundera över möjligheten till enklare anläggningar som kan byggas ut över tid, mindre isytor som kan användas framför allt för smålagsspel, möjligheten att gemensamt arbeta fram förslag på standardiserad ishall/isyta och möjligheten att lokalisera nya isytor tillsammans med andra anläggningar som också behöver kyla. Det är inte rimligt att tro att kommuner kommer fullt ut kunna finansiera och driva nya anläggningar så olika former av samarbetsprojekt mellan offentligt, privat och föreningslivet behöver diskuteras.

Ytterligare istid kan också uppnås genom ett mer effektivt nyttjande av de isytor som redan används idag. Här finns möjlighet att stärka erfarenhetsutbytet mellan föreningar och förbund för att på bästa sätt tillgängliggöra så mycket istid som möjligt. Det kan handla om ex. samarbete med konståkningen, matchplanering, uppvärmning på is, genomförande av cuper, smålagsspel osv.

- Åldrande anläggningar

Regionens anläggningar har ett relativt stort antal brister kopplat till regelverk uppsatta av SIF. Här behövs en långsiktig plan för att åtgärda dem, men också att säkerställa att det framåt blir en löpande uppdatering. Flera ishallar i regionen har stora behov av att moderniseras, inte minst kopplat till energieffektivisering. Hur kan vi hjälpas åt att hitta vägar framåt? De flesta ishallar är kommunalt ägda, men det finns även föreningsdrivna. I båda fallen är kostnadsökningar en stor utmaning.

- Ekonomiska förutsättningar

Det varierar kraftigt mellan olika föreningars möjligheter att betala istider, oavsett om man äger anläggningen eller inte. En viktig (avgörande!?) inkomstkälla för ungdomsverksamheten är genomförande av turneringar. Samtidigt som de är viktiga för ekonomin blockerar de istiden under pågående seriespel. Enligt SIF rekommendationer ska turneringar därför läggas efter avslutat seriespel. Flera föreningar har då ingen tillgång till is och har därför fått dispens.

Under verksamhetsåret 2025/26 har fokus fortsatt varit på att ta del av och sprida erfarenheter kring pågående utveckling av ishallar runt om i norra Sverige och övriga landet. Ett uppskattat initiativ var ett webinarium om arbetet med en ny ishall i Visby. Cirka 50 personer deltog i webinariet där både Visby/Roma och politiken i region Gotland delade med sig av sina erfarenheter fram till beslut om en ny ishall.

Den årliga studieresan för att öka kunskapen i kommittén, men också sprida kunskap till externa samarbetspartner blev inte av under våren 2026. Den planeras att äga rum i oktober 2026 med besök i Kiruna och Gällivare.

Anläggningskommittén har förutom nio egna digitala möten under verksamhetsåret varit representerade vid de regionala träffarna organiserade av SIF och vid de ordnade träffarna av Region Norr. Dessutom har vi i

kommittén haft återkommande dialog med distriktsstyrelser, RF-SISU och varit bollplank i specifika projekt. Genom ordförande är Region Norr representerad i den nationella anläggningskommittén.

Disciplinkommittén

Distrikt	Antal ärenden										
Norrbottens Ishockeyförbund	69										
Västerbottens Ishockeyförbund	63										
Ångermanlands Ishockeyförbund	30										
Medelpads Ishockeyförbund	34										
Jämtland/Härjedalens Ishockeyförbund	31										
Totalt	227										
Lista över vanligaste förseelserna	Antal ärenden										
Illegal check to the Head	26										
Unsportsmanlike Conduct	34										
Fighting	44										
Physical abuse of officials	17										
Kicking a Player	4										
Abuse of Officials	21										
Ärenden per nivå											
NDHL	H2	D2	H3	Damjun	J20R	J18	U16	U15	U14	F13-16	U13
4	18	0	17	0	25	83	26	41	10	0	4

Verksamhetsberättelse

Den löpande verksamheten byggs på sammanträden en gång i veckan för att hantera veckans disciplinärenden. Vid en del tillfällen har extra möten hållits för att hantera ärenden snabbare och ge återkoppling innan veckomatcher. Under säsongen har det även hållits en delårsavstämning med övriga disciplinnämnder för att stämma av hanteringen av vissa frågeställningar och likrikta hanteringen.

Antalet ärenden är högre än tidigare säsonger och är fler än vad vi haft något år tidigare. Detta beror dels på att det varit några större slagsmål som inneburit ett stort antal anmälningar från samma match. Tendensen är dock negativ och det behövs ett arbete i föreningarna för att minska detta och ta bort det en del för att komma ned på vad som kan anses vara en mer normal nivå.

Av antalet anmälningar har 41 inte resulterat i någon åtgärd. Detta är likt tidigare år där knappt vart femte ärende inte resulterat i någon påföljd. Dessa är en kombination av ärenden som anmälts av motståndarlag och ärenden som domaren gjort en annorlunda bedömning än disciplinnämnden.

Fortsatt är en utmaning att kunna ge beslut i den takt som lagen önskar i de fall de har matcher under veckan. Där görs en bedömning av alla ärenden och de som är avstängda under utredning och missar någon match så är bedömningen i interim-beslutet att det slutliga beslutet minst skall innebära en avstängning motsvarande det antal matcher som denne stått över under utredning.

För Disciplinnämnden,

Funktionärsutskott

Genomförda aktiviteter	Datum	Antal deltagare
Distriktsdomarutbildning, Lycksele	16-17 augusti	49
Distriktsdomarutbildning, Sundsvall	23-24 augusti	21
Distriktsdomarutbildning, Örnsköldsvik	30-31 augusti	22
Distriktsdomarutbildning, Luleå	30-31 augusti	37
Distriktsdomarutbildning, Östersund	6-7 september	24
Föreningsdomarkurser/Aspirantdomarkurser	1-30 september	962
Båsfunktionärsutbildning	7-10 oktober	291
Totalt		1406

Verksamhetsberättelse

Detta var året då vi äntligen fick en tjänst på Hockeykontoret för oss domare. Johannes Käck har nu anställts på halvtid som domarutvecklare, på ett projekt under 2 år.

Vi har under denna säsong jobbat med att hitta en ny organisation, i det arbetet har vi inte alltid varit överens, men till slut hittade vägar att gå för att sätta den nya organisationen.

Vi hoppas att vi nu kan lägga fokus på nyrekrytering av domare, då behovet finns i stora delar av regionen.

Vi har haft flertalet möten via teams och två fysiska träffar

Arbetet har mest gått ut på att diskutera hur framtiden ska se ut och detta har skett via teamsmöten.

Vi har genomfört följande domarutbildningar:

5 st Regionsdomar utbildningar del 1

5 st Regionsdomar utbildningar del 2

4 st Båsfunktionärs utbildningar

30 tals Föreningsdomar/Regionsdomar C (FD/RDC) utbildningar

2 st Digitala FD/RDC utbildningar

Vi valde en representant som har suttit i SIF regionschefsgrupp. Där man har regelbundna möte och diskuterar hur vi kan ta verksamheten i hela Sverige framåt.

Ett arbete som ser lite olika ut beroende på var i Sverige man befinner sig, men gruppen är väldigt lyhörd o duktig på att dela med sig av sina erfarenheter o med SIF:s domarchef David Bergman som håller i mötena blir det oftast väldigt givande.

**För Funktionärskommittén,
Lars Allgulander, Ordförande.**

Rekryteringsutskottet

Genomförda aktiviteter	Datum
Utskottsmöte 1	augusti
Hockeyveckan Region Norr	27 oktober-2 november
Utskottsmöte 2	13 november
Utskottsmöte 3	8 januari
Utskottsmöte 4	13 mars
Totalt	

Verksamhetsberättelse

Under året har vi utvecklat målarbetet med Rekryteringskommittén som numera heter Rekryteringsutskottet.

Rekryteringsutskottets förtroendevalda är örat mot rälser och stående punkter på utskottets möten har varit:

Sett och hört från de olika distrikten och goda exempel har lyfts från olika föreningar.

Fokus har legat på rekrytering via arbetet med Hockeyveckan samt dialog hur föreningarna mår, nöjdheten i föreningarna.

Vi har diskuterat hur vi kommande säsong ska mäta nöjdheten hos våra föreningar, vilket finns med som uppgift i kommande verksamhetsplan.

Baserat på verksamhetsårets erfarenheter av rekryteringsutskottets roll och arbete, ses fortsatt utveckling av kommittén genom att fortsatt vara ett bollplank med strategisk höjd. Det operativa arbetet sker genom tjänstepersoner på hockeykontoret.

Under året har fyra digitala möten genomförts samt deltagande på Region Norrs konferens.

För Rekryteringsutskottet,
Ingela Asplund

Tävlingsutskottet

Genomförda aktiviteter	Datum	Antal deltagare
Serieanmälan öppnar	16 maj	-
Serieanmälan Regionala serier stänger	16 juni	-
Serieanmälan stänger U13-U15	11 augusti	-
Digitala Seriemöten U16-Regionala serier	12-21 augusti	-
Serieanmälan stänger, U9-U12	31 augusti	-
Upptaktsträffar U9-U15 – Luleå	30 augusti	22
Upptaktsträffar U9-U15 – Umeå	30 augusti	23
Upptaktsträffar U9-U15 – Kramfors	30 augusti	19
Digital upptaktsträff, U9-U15 pojk och flick	3 september	370
OVR-Utbildning	9 september	105
OVR-Utbildning	11 september	109
OVR-Utbildning	16 september, 18.00	96
OVR-Utbildning	16 september, 19.30	123
Om-lottning serier	Nov-februari	
Totalt		867

Verksamhetsberättelse

Tävlingsutskottet är region norr utskott som ihop med våra tjänstemän på hockeykontoret i Region Norr´s som jobbar med frågor runt seriebestämmelser, tävlingsbestämmelser och säkerhetsfrågor i våra regionala serier.

I tävlingsutskottet Region Norr säsongen 2025–2026 har det ingått en ledamot från varje distrikt inom region norr (fem totalt) samt två tjänstemän från Hockeykontoret.

Under säsongen har tävlingsutskottet region norr genomfört totalt 16st protokollförda möten med 2 veckors mellanrum mellan varje möte och handlagt 26st tävlingsärenden.

Tävlingsutskottet har under säsongen jobbat med dispensfrågor, överklaganinstans på dispensbeslut från tjänstemän, tävlingsärenden samt seriefrågor som tex U16 pojk och seniorsseriernas upplägg på både dam- och herrsidan, samt att vi har genom våra ledamöter och våra tjänstemän varit kontakt med många föreningar och ledare inom regionen i olika frågor gällande seriespel, serie- och tävlingsbestämmelser och andra frågor som ingår området tävling.

Vi har även varit remissinstans på Svenska Ishockeyförbundets serie- och tävlingsbestämmelser inför säsongen 2026–2027.

Det arbete som påbörjades under förra säsongen med att sätta en arbetsordning i utskottet har vi jobbat vidare med under denna säsong och nu har vi hittat en bra arbetsordning som fungerar mellan förtroendevalda och tjänstemännen. Utskottet har inom sig haft ett mycket bra samarbete där samtliga ledamöter har varit delaktiga och visat intresse för det arbete som bedrivs med tävlingsverksamheten i regionen.

För Tävlingsutskottet,
Johannes Nilsson, talesperson

Utbildningsutskott

Genomförda aktiviteter	Datum	Antal deltagare
Grundkurs, Gällivare	16-17 augusti	23 (3 kvinnor)
Junior- och senior 1, Umeå	22-24 augusti	26 (1 kvinna)
BU 1, Umeå	5-7 september	19
Grundkurs, Sunderbyn	6-7 september	42 (2 kvinnor)
BU 1, Sunderbyn	12-14 september	32 (1 kvinna)
BU 2, Skellefteå	13-14 september	23 (1 kvinna)
Grundkurs, Sundsvall	13-14 september	24 (3 kvinnor)
Grundkurs, Umeå	27-28 september	24 (1 kvinna)
BU 2, Gällivare	27-28 september	8
Grundkurs, Skellefteå	4-5 oktober	44 (5 kvinnor)
Grundkurs, Östersund	11-12 oktober	30 (4 kvinnor)
BU 1, Sundsvall	17-19 oktober	26
Grundkurs, Kramfors	25-26 oktober	24
BU 1, Östersund	7-9 november	19 (2 kvinnor)
BU 2, Kramfors	22-23 november	20 (3 kvinnor)
MV 1, Piteå	22-23 november	14 (3 kvinnor)
MV, Sundsvall	22-23 november	11
Träningslära, Umeå	11-12 april	22 (1 kvinna)
	Totalt antal deltagare	432 (30 kvinnor)

Verksamhetsberättelse

Föreningarna och deras ledare visar på fortsatt intresse för att utbilda ledare / tränare till sina lag. Antalet deltagare vid kursverksamheten vilket ibland medfört att vi tvingats göra ett överintag på vissa kurser. Den särskilda satsningen för att få fler kvinnliga deltagare till utbildningarna som påbörjades för 2 säsonger sedan har glädjande nog medfört att fler kvinnliga deltagare deltar vid regionens ordinarie utbildningsprogram. Vi ser också en ökning av antalet ledare tränare som utbildar sig på Barn och ungdom 1 samt Junior/Senior 1 och Träningslära utbildningarna.

Av flera orsaker till ökning av antalet deltagare vid kurserna vill vi lyfta fram några.

- ✎ Utbildningsutskottet har en medveten och strategiska planering med att sprida utbudet av kurser i tid och plats, vilket möjliggör för fler ledare att utbilda sig vid en tidpunkt som passar dem själva
- ✎ Vi har tillgång till duktiga utbildare /utbildningsteam i regionen som ser till att utbildningar håller god kvalitet.
- ✎ Ett bra samarbete i dialog med Föreningsutvecklare, Ishockeyutvecklare, Funktionärsutvecklare inom region Norr.

Ett Hockeykontor med personal som håller hög nivå på service, administration, kommunikation både fysiskt som digitalt.

Det regionala utbildningsutskottet har genomfört 2 digitala möten samt ett fysiskt möte i samband med konferensen för styrelse och utskott i Region Norr under februari 2026.

**För utbildningsutskottet,
Thomas Wallgren, ordförande**

Verksamhetsplan 2025/26 Medelpad och Region Norr

I och med organisationsförändringen och bildandet av Region Norr och tillskapande av ett hockeykontor med anställd personal har roller och ansvar både förändrats och utvecklats. De övergripande målen sätts av Svenska ishockeyförbundet, vilka återfinns i Strategi 2030 (se <https://www.swehockey.se/svensk-ishockey/svenska-ishockeyfoerbundet/strategi-2030/>). Region Norr har brutit ner de övergripande målen till mål vi ska verka för i Region Norr. På uppdrag av distrikten genomför personalen vid hockeykontoret merparten av det operativa arbetet för att nå målen.

I likhet med verksamhetsberättelsen ges först en övergripande beskrivning av det som planeras i Medelpad kommande säsong, och därefter följer verksamhetsplan för Region Norr.

Övergripande verksamhetsplan Medelpad 2026/27

När Region Norr skapades, och personal anställdes som på uppdrag av distrikten genomför merparten av det operativa arbetet, frigörs tid vilket ger nya förutsättningar att utveckla rollen som Medelpads ishockeyförbund kan anta. Vi i distriktsstyrelsen ser att vi kan utveckla rollen och funktion som en samordnande part för distriktets föreningar, att utveckla och bedriva strategiskt påverkansarbete. Det finns frågor där föreningarna behöver agera gemensamt där distriktsstyrelsen i Medelpad kan fungera som en viktig samordningspart.

I augusti/september 2026 planeras en uppstartsträff med distriktsstyrelsen för att skapa en övergripande planering och de ekonomiska ramarna. Samplanering kommer att ske tillsammans med förenings- och hockeyutvecklare från hockeykontoret.

Ett mål i Svenska ishockeyförbundets strategi 2030 är att öka antalet utövare, särskilt tjejer. Vi i Medelpad har haft en bra utveckling kring antalet spelare, och vi har en väldigt positiv utveckling kring antalet tjejer som spelar ishockey. Flera av våra föreningar börjar kunna bilda rena tjejlag som självklart ska ges samma tränings- och matchmöjligheter. Redan idag har alla föreningar i Medelpad trångt om istider, och vi behöver fler isytor i vårt distrikt. Distriktsstyrelsen kommer fortsatt att påtala och bedriva påverkaarbete för att synliggöra behovet av fler isytor.

Projektmedel Jämlik hälsa

Vi kommer att tillsammans med hockeykontorets personal genomföra aktiviteter för de ekonomiska projektmedel vi beviljats via Region Västernorrland i deras utlysning *Jämlik hälsa*. Projektets övergripande mål är att:

- Stärka föreningarnas styrelser och verksamheternas ledare i deras förmåga att främja barn och ungdomars psykiska hälsa.
- Öka kunskapen om bemötande, inkludering och funktionsnedsättningar.
- Skapa trygga och inkluderande föreningsmiljöer där fler barn och unga kan uppnå god hälsa.
- Få fler ungdomar att stanna kvar i föreningslivet, både som spelare och som unga ledare.

Genom att arbeta förebyggande och kompetenshöjande vill vi bidra till att fler barn och ungdomar får möjlighet att må bra och utvecklas inom idrotten.

Insatserna omfattar:

- Utbildningar i psykisk hälsa och bemötande.

- Kompetenshöjande insatser kring NPF och andra funktionsnedsättningar.
- Stöd till styrelser i att utveckla strukturer och strategier för förebyggande arbete.
- Satsning på att rekrytera och utbilda unga ledare.

Det har uppmärksammats att ishockeyn har många visseblåsningar och ärenden som ofta har sin bakgrund i bristande bemötande eller svårigheter kopplade till exempelvis NPF. Projektmedel bidrar till arbetet med att öka kompetens och trygghet hos styrelser och ledare vilket ger förutsättningar för barn och ungdomar att känna sig inkluderade och accepterade.

Projektet bidrar till en mer jämlik hälsa genom att:

- Höja kunskapen hos ledarna och därigenom skapa inkluderande miljöer där alla känner sig välkomna.
- Stärka föreningarnas kapacitet att arbeta långsiktigt med psykisk hälsa.
- Minska risken för avhopp och utanförskap.

Genom att stärka tryggheten och kunskapen hos föreningarnas styrelse och dess ledare når vi indirekt ett stort antal barn och ungdomar i länet och möjliggör att fler kan uppnå god hälsa.

Distriktsverksamhet

Medelpadsakademin

Arbetet med att fortsätta att utveckla konceptet Medelpadsakademin med utbildningsdagar kommer att fortsätta. Planen är att samarbeta kring genomförandet av utbildningsdagarna med Jämtland/Härjedalen och Ångermanland, där vi kommer att få stöd av hockeyutvecklarna i att skapa struktur och planering av dagarna. Det finns mycket kompetens bland föreningarna i Medelpad och vår förhoppning är att föreningarna kan bistå i genomförande av utbildningsdagarna.

TV-pucken

För pojknas TV-puck 2026 kommer ledarteamet att i stort sett bli detsamma likaså kommer uttagningsprocessen att genomföras på liknande sätt so föregående år. När det kommer till antalet spelare så är även 2011-kullen relativt liten.

För flickornas TV-puck kommer ändringar att genomföras och vi kommer återigen att skapa ett gemensamt lag med Jämtland/Härjedalen.

Det har skett förändringar av upplägg kring TV-puckens genomförande där kval-och slutspel spelas under höstlovsveckan. Kvalet sker i Skellefteå och slutspel i Örnsköldsvik. Vi fortsätter sträva efter att hålla ner kostnader för deltagande genom att minimera antalet samlingar och matcher inför kvalspelet och följer det av Region Norr satta datum.

Under den kommande säsongen kommer distriktsstyrelsen i Medelpad att fungera som representanter i Region Norrs styrelse och kommittéer samt vara synliga och aktiva vid möten Svenska ishockeyförbundet arrangerar. Se aktiviteter under respektive kommitté.

Utbildning Medelpad

Ambitionen i fjol var att tidigt presentera en gemensam utbildningskalender för hela Region Norr. Den finns nu. Samtliga utbildningstillfällen i Region Norr finns presenterade på hemsidan, se även nedan + länken som är med.

Vi kommer ha följande utbildningar i Medelpad (Sundsvall) under hösten 2026.

Grundkurs	12-13 september
BU1	9-11 oktober
TKH	17 oktober

Dessa två utbildningar kommer att genomföras i Härnösand:

BU2	21-22 november
MV1	21-22 november

Länk till utbildningarna och anmälan:

<https://www.swehockey.se/region-norr/traenare/information/utbildningskalender/>

Målet nästa år är att vi ska fortsätta att ha utbildningar och bra utbildningar i Medelpads föreningar, inte bara huvudtränare utan även de assisterande samt övriga ledare ska utbildas.

Vi i Medelpad ska vara stolta över de ledare vi har här och det är en fantastisk resurs till både bredd och spets.

Verksamhetsplan Region Norr 2026/27

Region Norr ska genom vår verksamhet säkerställa att våra föreningar, spelare, tränare och domare på alla nivåer ges möjligheten att nå sin fulla potential. Vi ska på alla nivåer i vår organisation driva utveckling av ishockeyn i Region Norr. Regionerna har ett särskilt fokus på **Föreningsishockey av högsta kvalitet**.

Mål

Föreningsishockey av högsta kvalitet	Bäst i världen*	Ökat intresse för ishockey*
Mål 2030	Mål 2030	Mål 2030
17 974 licensierade spelare och domare	Våra seniorlandslag är topp tre på världsrankingen	25% intresserade av svensk ishockey
Mål 2027		
16 136 licensierade spelare och domare		
Indikatorer (KPI)		
<ul style="list-style-type: none">  Antal aktiva spelare  Antal aktiva domare  Antal lag i seriespel  Utbildade tränare/tränarkontroll 		
Fokusområden "En föreningsishockey av högsta kvalitet"		
<ul style="list-style-type: none">  1. Etablera strategisk samordning och kvalitetssäkring mellan SIF och Regioner  2. Framtagande av ramverk för förenings-, tränar- och spelarutveckling  3. Samla SIF:s utbildning i gemensam plattform  4. Verka för en trygg, demokratisk och jämställd ishockey  5. Höja kvalitén på arbetet för bättre och fler anläggningar  6. Anpassa tävlingsstrukturen så att fler har möjligheten att spela ishockey längre  7. Fokusera på domartillväxt i alla led 		
Insatser		
<ul style="list-style-type: none">  Utvecklingsträff SHL-SDL-HA-HE (Styrelse)  Föreningskonferens Umeå (Styrelse)  Fler isytor (Anläggningskommittén)  Åldrande anläggningar (Anläggningskommittén)  Mer istid - Ekonomiska förutsättningar (Anläggningskommittén)  Utbildningsinsats för kvinnor (Utbildningsutskottet)  Utbildningsnivå i förening (Utbildningsutskottet)  Materialförvaltarutbildning (Utbildningsutskottet)  Vidareutveckling av dam- och flickserier (Tävlingsutskottet)  U20H (Tävlingsutskottet)  Optimering av spelscheman och domartillsättning (Tävlingsutskottet)  Utveckling domarorganisation (Funktionärsutskottet)  Coachverksamhet (Funktionärsutskottet)  Sett och hört (Rekryteringsutskottet)  Nöjdhetsindex i föreningarna (Rekryteringsutskottet)  Hockeyveckan - tillsammans gör vi hockey ännu roligare (Rekryteringsutskottet)  Tre Kronors Hockeyskola (Rekryteringsutskottet)  Gemensam utbildningsdag (Distriktslagsutskottet)  Fortbildning för tränare (Distriktslagsutskottet)  Tre Kronors Hockeyskola (Hockeykontoret)  RF-SISU avstämning, planering och uppföljning (Hockeykontoret) 		

- ✚ Ärendehantering – visselblåsning (Föreningsutveckling)
- ✚ Arbete med ramverk för förenings-, tränar, och spelarutv. (Förenings- & Hockeyutveckling)

***Bäst i världen** och **Öka intresse för ishockey** är prioriterade områden för Svenska Ishockeyförbundet och våra ligor (SHL, SDHL, HA, HE).

Rollfördelning SIF - Region - SDF

Svenska Ishockeyförbundet (nedan kallat SIF) med tillhörande SIF-kansli

SIF ansvarar via sitt kansli operativt för följande områden:

Kvalitetssäkring och samordning av det arbete som regionförbund och hockeykontor genomför samt ansvar för administration av förbundsserier och den verksamhet som följer med det, administration och genomförande av landslagsverksamheten samt marknadsfrågor och kommunikationsfrågor.

Regionförbunden (nedan kallat regionerna) med tillhörande Hockeykontor

Respektive region ansvarar operativt för följande områden inom regionen:

- Administration och genomförande av tävlings-, funktionärs-, disciplin- och utbildningsverksamhet över SDF-gränserna
- Föreningsutveckling och utbildning för förtroendevalda och anställd personal i förening. Tränar- och ledarutveckling och utbildning av de målgrupper som finns närmast föreningarnas lag.
- Domarutveckling och utbildning av de målgrupper som finns runt ett matcharrangemang
- Spelarutveckling och utbildning, indirekt via Hockeyutvecklarnas arbete gentemot målgruppen tränare i föreningarna och direkt i samband med campverksamhet.
- Samverka med elitföreningarna i regionen i deras arbete för att stödja utvecklingen av barn- och ungdomsishockeyn i sitt närområde.
- Tävlingsutvecklingsfrågor i samverkan med SIF och övriga regionförbund.
- Anläggningsfrågor i samverkan med SIF, SDF och det lokala föreningarna
- Säkerställa att respektive SDF hålls informerade och ges möjlighet att bidra till utvecklingen av ishockeyn inom regionen utifrån sina unika situationer och behov.

Distriktsförbunden (nedan kallat SDF)

Respektive SDF ansvarar operativt för följande områden inom regionen:

- Tillsammans med regionförbundet regelbundet möta föreningarna i distriktet och företräda dem i aktuella sammanhang och upprätthålla goda kontakter med SIF, DF, kommuner och lokala intressenter.
- Utse ledamöter till regionförbundets styrelse i enlighet med stadgarna i den mån distriktsmötet inte fattat beslut om dessa.
- Utse representanter till verksamhetskommittéer i regionen samt följa arbetet i Hockeykontor och kommittéer för förankring i egen distriktsstyrelse.
- Bevaka och driva distriktsvisa- och lokala idrottspolitiska frågor med stöd av Hockeykontoret och tillsammans med distriktets föreningar med särskilt fokus på anläggningsfrågan.
- Utifrån särskilt definierade behov i egna distriktet bemanna arbetsgrupper och utse kontaktpersoner inom distriktet som kan jobba i nära samverkan med Hockeykontorets verksamhetskommittéer. (kan gälla föreningsutveckling, domarfrågor, rekrytering av flickor, anläggningsfrågor, sponsorfrågor etc.).
- Förbereda och delta med distriktslag i TV-pucken för flickor och pojkar utifrån de överenskommelser som finns.
- På distriktsmötet föredra regionförbundets verksamhetsplaner och verksamhetsberättelse med särskilt fokus på resultat och utveckling inom egna distriktet

Distriktsstyrelserna ansvarar för den löpande verksamhet för vilken uppdrag inte, efter överenskommelse, getts till regionförbundet och hockeykontoret.

Regionstyrelsen

Regionstyrelsens sammanträdesdag är i huvudsak måndagar

Styrelsemöten	Tid	Datum
Konstituerande styrelsemöte (Teams)	19.30-20.30	22 juni
Styrelsemöte 1 (Teams)	18.00-20.00	17 augusti
Styrelsemöte 2 (Teams)	18.00-20.00	19 oktober
Styrelsemöte 3 (Teams)	18.00-20.00	14 december
Styrelsemöte 4 (fysiskt, vid hockeykonferensen)	-	31 januari
Styrelsemöte 5 (Teams)	18.00-20.00	19 april
Styrelsemöte 6 (Teams)	18.00-20.00	24 maj

Aktiviteter	Datum	Samverkan med
Ordförandekonferens, Ängelholm	8-10 maj	
Utvecklingsträff SHL-SDHL-HA-HE	21-22 augusti	Hockeykontor
Föreningskonferens, Umeå	22-23 augusti	Hockeykontor
Hockeykonferens Region Norr	30-31 januari	Hockeykontor
Årsmöte 2026/27	28 juni	

Regionstyrelsens insatser

Utvecklingsträff SHL-SDL-HA-HE	Samverkan med	Fokusområde
	Hockeykontor	1
<p>Fortsättning av vår utvecklingskonferens tillsammans med våra elitmiljöer. Temat för träffen under det här verksamhetsåret är att fördjupa sig tillsammans med föreningarna i SIF-projektet "Starka utvecklingsmiljöer i svensk hockey". Tillsammans med projektledare från SIF ta avstamp kring våra utvecklingsmiljöer i Region Norr.</p>		
Föreningskonferens Umeå	Samverkan med	Fokusområde
	Hockeykontor	1
<p>Särskilt satsning för säsongen där vi bjuder in alla föreningar med barn- och ungdomsverksamhet till en föreningskonferens i Umeå. Vi ska visa vad svensk hockey står för och berätta om Region Norrs målbild och visioner. Innehåll; starka utvecklingsmiljöer i svensk hockey, ramverk (spelare, tränare, domare, föreningar), Tre Kronors Hockeyskola, Trygga ishockeymiljöer samt seriespel säsongen 2026/27.</p>		

Kansli/Hockeykontor

Hockeykontorets sammanträdesdagar	
Kansli – Internt och Nationellt	Slutdatum
Ordförandekonferens, Ängelholm (styrelse och regionchef)	8–10 maj
SIF-Konferens 1 (SIF och övriga regioner, all personal)	25–27 maj
SIF-Konferens 2 (Hockeyutvecklare, Föreningsutvecklare & Domarutvecklare)	18–20 augusti
Regionchefsträff 1	9–10 september
Regionchefsträff 2	21–22 oktober
Kansliträff	december
Regionchefsträff 3	3–4 februari
SIF-Konferens 3 (SIF och övriga regioner, all personal)	17–18 mars
Kansliträff	Juni

Aktiviteter	Datum	Samverkan med
Digital träff för styrelse och TKH – ansvariga, struktur och anmälan	juni	SIF
Digital träff för nya i styrelsen i föreningar och SDF	13 augusti	HoKo
Digital träff för kanslipersonal i förening	27 augusti	HoKo
Digital träff för TKH – ansvariga och ledare, rekrytering och välkomnande	27 augusti	HoKo
Digital utbildning - Fysisk kontakt U9 – U12	1 oktober	HoKo
Digital utbildning - Fysisk kontakt U9 – U12	6 oktober	HoKo
Digital träff att vara lagledare, vad innebär rollen	10 september	HoKo
TKH-utbildning Östersund (Dan Jönsson)	10 oktober 2026	HoKo
TKH-utbildning Sundsvall (Ingela Asplund)	17 oktober 2026	HoKo
TKH-utbildning Luleå (Johan Åström, Niklas Dahl)	18 oktober 2026	HoKo
TKH-utbildning Sollefteå (Pär Styf)	18 oktober 2026	HoKo
Digital utbildning - Spelets fyra roller	19 oktober	HoKo
Digital utbildning - Spelets fyra roller	20 oktober	HoKo
TKH-utbildning Vindeln (Nils Averbeldt)	24 oktober 2026	HoKo
TKH-utbildning Skellefteå (Göran Lindblom)	24 oktober 2026	HoKo
Digital träff NPF, barn med särskilda behov	November	SIF
Digital träff NPF, barn med särskilda behov	10 nov	Region
Digital utbildning - Skridskoteknik	14 december	HoKo
Digital utbildning - Skridskoteknik	15 december	HoKo
Digital utbildning - Hur man avslutar och planerar en säsong	8 februari	HU
Digital utbildning - Hur man avslutar och planerar en säsong	9 februari	HU
Digital träff för kanslipersonal i förening	10 feb	FU
Digital träff för Ordförande	15 feb	FU
Digital träff för Ordförande	5 april	FU
Digital - Off-ice träning U9 – U16	5 april	HoKo
Digital - Off-ice träning U9 – U16	6 april	HoKo
Digital träff för valberedning i förening och SDF	12 april	FU
Digital - Off-ice träning U9 – U16	5 & 6 april	HoKo

Hockeykontorets övergripande insatser		
Tre Kronors Hockeyskola	Samverkan med	Fokusområde
		2
Innefattar planering och genomförande av TKH-utbildningar, Regional TKH-vecka, TKH till lag osv. Insatser genomförs tillsammans med utbildningskommittén och rekryteringskommittén. Särskilt fokus tillsammans med rekryteringsutskottet att stärka TKH-flick i regionen.		
RF-SISU avstämning, planering och uppföljning	Samverkan med	Fokusområde
		1
Gemensam uppstart med RF-SISU distrikt. Under verksamhetsåret ska vi öka uppföljning och kommunikationen med våra RF-SISU distrikt för att nå bättre effekt ut mot våra föreningar.		
Kompetensutveckling personal	Samverkan med	Fokusområde
		4
Via projektstöd och genom SIF <ul style="list-style-type: none"> • Konflikt hantering vid ärendehantering. • Ledarstöd med barn som har särskilda behov. • Föreningsjuridik 		

Föreningsutveckling		
Mål och Riktlinjer	Samverkan med	Fokusområde
	SIF, RF-SISU	2
Stötta föreningar i arbete med deras styrdokument, vi har tagit fram en guide som stöd till föreningarna vilken vi jobbar tillsammans med föreningarna löpande under året. Stöd i uppdatering och förankringsprocess i förening för spelare, ledare och föräldrar.		
Ärendehantering - visselblåsning	Samverkan med	Fokusområde
	SIF, RF-SISU, IO	4
Utifrån beslutet på RF-stämman med åläggande vid visselblåsning och disciplinärenden. Deltar vi i ett pilotprojekt tillsammans med SIF, RF-SISU och Idrottsombudsmännen. Vi håller på att hitta formerna för hur ärenden ska hanteras, där vi tar ansvar. Detta ska implementeras i övriga Regioner under denna säsong och kopplat till det kommer vi även utbildas inom området. Hantera ärenden som sker löpande under året, utifrån modellen vi tar fram.		
Digitala teamträffar med föreningar	Samverkan med	Fokusområde
		4
<ul style="list-style-type: none"> • Ordförandeträffar, 2 ggr/år • Ny i styrelsen, 1 gång • Lagledarträffar, 2 ggr/år • Kansliträffar, 3 ggr/år • Valberedning 1-2 gång • TKH- ansvariga 2-3 ggr/år • Utifrån önskemål och i samverkan med SIF. • Kompetensutveckling i hantering av barn med särskilda behov 		
Föreningsbesök, enskilt och i klusterform	Samverkan med	Fokusområde
	SDF	4
Löpande under året, med besök utifrån föreningarnas behov tex, ny styrelse, ny personal, rekryteringsinsatser, NPF problematik/utbildning, dialog vid oenighet, samla flera föreningar för att diskutera överenskommelser. Övriga insatser Många träffar sker i samverkan med RF-SISU.		

Hockeyutveckling		
Tränarträffar fysiskt period 1 (25/8 – 30/9)	Samverkan med	Fokusområde
		2
Tränarträffar i klusterform och enskild med ämnet passning & mottagning		

Digitala utbildningar (1/10 – 20/10)	Samverkan med	Fokusområde
		2
Digitala utbildningar för alla tränare i regionen <ul style="list-style-type: none"> • Fysisk kontakt U9 – U12 • Spelets fyra roller 		
Digital uppföljning fysisk tränarträff period 1 (12–13/10)	Samverkan med	Fokusområde
		2
Digital uppföljning med tränare som deltog på den fysiska träffen, hur har det gått? Erfarenhetsutbyte.		
Tränarträffar fysiskt period 2 (28/10 – 25/11)	Samverkan med	Fokusområde
		2
Tränarträffar i klusterform och enskilt med ämnet spelutveckling.		
Digital utbildning (14–15/12)	Samverkan med	Fokusområde
		2
Digitala utbildningar för alla tränare i regionen - Skridskoteknik		
Digital uppföljning fysisk tränarträff period 2 (7 – 8/12)	Samverkan med	Fokusområde
		2
Digital uppföljning med tränare som deltog på den fysiska träffen, hur har det gått? Erfarenhetsutbyte.		
Fortbildning stegutbildning BU-spåret (6 – 16/1)	Samverkan med	Fokusområde
	Elitföreningar	2
Fortbildning i samarbete med elitföreningarna, utbildning i samband med HA eller SHL match.		
Fysiska klusterträffar med Stefan Ladhe (11 – 21/1)	Samverkan med	Fokusområde
	SIF	2
Fysiska tränarträffar med ämnet målskytte & målvaktsspel. Stefan som var målskyttecoach för Tre Kronor Dam under OS 2026 håller tillsammans med HU teori samt is praktik kring ämnet. Målgruppen är tränare och målvaktstränare/målvaktsansvariga. Ett syfte är att skapa en grupp inom målvaktstränare för fortsatt dialog och stöttning.		
Digital utbildning (8 - 9/2)	Samverkan med	Fokusområde
		2
Digital utbildning för alla tränare i regionen - Hur man avslutar och planerar en säsong		
Fortbildning stegutbildning BU-spåret - utbildningsdagar (24/1 – 28/2)	Samverkan med	Fokusområde
	Distriktslagsutskottet	2
Fortbildning i samarbete med distrikten och utbildningsdagarna. Två digitala träffar för tränare och sedan ett praktiskt genomförande med teori, fys och is i samband med utbildningsdagarna.		
Digital utbildning (5 – 6/4)	Samverkan med	Fokusområde
		2
Digital utbildning för alla tränare i regionen - Off-ice träning U9 – U16		
Planering lag säsongen 2027 – 2028 (1/3 – 15/6)	Samverkan med	Fokusområde
		2
Stöttning och hjälp till föreningar att anmäla sina lag i seriespel. Föreningen skickar in spelarunderlag och vi ger via ett digitalt möte vår bild av antal lag och i vilka serier föreningen bör anmäla sig. Vi är behjälpliga i vilka eventuella dispenser som behöver sökas, hjälper föreningarna med eventuella samarbeten med andra föreningar för att underlätta och hjälpa föreningarna.		

Anläggningskommittén

Anläggningskommitténs sammanträdesdag är onsdagar

Kommittémöte	Tid	Datum
Kommittémöte augusti-april	19.00-20.30	1 gång i månaden

Aktiviteter	Datum	Samverkan med
Webbinarium 1 Anläggningskommittén (mer info kommer)	September	
Regional anläggningsträff - studieresa	14-16 oktober	
Webbinarium 2 anläggningskommittén (mer info kommer)	Februari	

Anläggningskommittén insatser

Fler isytor

Samverkan med

Fokusområde

5

Det är en kraftig ökning av barn och ungdomar som vill spela ishockey. Särskilt roligt är det att flick- och damhockeyn nu har fått ökat intresse och många nya unga lockas att prova på ishockey. För att kunna svara upp mot det ökade intresset krävs mer istid och det kan bland annat uppnås genom fler isytor. Det finns ett stort behov av fler isytor av olika slag, men kanske framför allt för träning och smålagsspel. Här behöver vi tillsammans fundera över möjligheten till enklare anläggningar som kan byggas ut över tid, mindre isytor som kan användas framför allt för smålagsspel, möjligheten att gemensamt arbeta fram förslag på standardiserad ishall/isyta och möjligheten att lokalisera nya isytor tillsammans med andra anläggningar som också behöver kyla. Det är inte rimligt att tro att kommuner kommer fullt ut kunna finansiera och driva nya anläggningar så olika former av samarbetsprojekt mellan offentligt, privat och föreningslivet behöver diskuteras.

Ytterligare istid kan såklart också uppnås genom ett effektivt nyttjande av de isytor som redan används idag. Här finns möjlighet att stärka erfarenhetsutbytet mellan föreningar och förbund för att på bästa sätt tillgängliggöra så mycket istid som möjligt.

Åldrande anläggningar

Samverkan med

Fokusområde

5

En nyligen genomförd och pågående genomgång av regionens anläggningar visar att de har ett relativt stort antal brister kopplat till regelverk uppsatta av SIF. Här behövs en långsiktig plan för att åtgärda dem, men också att säkerställa att det framåt blir en löpande uppdatering. Hur länge kan SIF acceptera olika former av dispenser?

Flera ishallar i regionen har stora behov av att moderniseras, inte minst kopplat till energieffektivisering. Hur kan vi hjälpas åt att hitta vägar framåt? De flesta ishallar är kommunalt ägda, men det finns även föreningsdrivna. I båda fallen är kostnadsökningar en stor utmaning.

Mer istid – Ekonomiska förutsättningar

Samverkan med

Fokusområde

5

Det varierar kraftigt mellan olika förenings möjligheter att betala istider, oavsett om man äger anläggningen eller inte. En viktig (avgörande!?) inkomstkälla för ungdomsverksamheten är genomförande av turneringar. Samtidigt som de är viktiga för ekonomin blockerar de istiden under pågående seriespel. Enligt SIF rekommendationer ska turneringar därför läggas efter avslutat seriespel. Flera föreningar har då ingen tillgång till is och har därför fått dispens

Disciplinnämnd

Disciplinnämnd sammanträdesdag är fredagar		
Möten	Tid	Datum
Kommittémöte	08.00	Fredagar, löpande
Extrainsatta möten vid behov (ordförande kallar)		

Aktiviteter	Datum	Samverkan med
Disciplinkonferens	September	HoKo

Distriktsutskottet

Distriktslagsutskottets sammanträdesdag är måndag		
Utskottsmöte	Tid	Datum
Var 4 fjärde måndag varje månad	12.00 – 13.00	

Aktiviteter	Datum	Samverkan med
Utbildningsdagar U13	19–20 september	SDF
TV-pucken pojkar – samling 1	26–27 september	SDF
TV-pucken flickor – samling 1	26–27 september	SDF
Utbildningsdagar U15	September	SDF
Utbildningsdagar U14	3–4 oktober	SDF
TV-pucken pojkar – samling 2	10–11 oktober	SDF
TV-pucken flickor – samling 2	10–11 oktober	SDF
Enkät TV-Pucken	15–30 oktober	SDF, HoKo
TV-Pucken Kvalspel pojkar	24–26 oktober	SDF
TV-Pucken Kvalspel flickor	24–26 oktober	SDF
TV-Pucken Finalspel	29 okt -1 november	SDF
Utbildningsdagar U15 (NIF)	15–16 november	SDF
Utbildningsdagar flickor födda -11/-12	5–6 december	SDF
Utbildningsdagar flickor födda -11/-12 (NIF)	16–17 januari	SDF
Utbildningsdagar U14	6–7 februari	SDF
Utbildningsdagar U15	13–14 februari	SDF
Utbildningsdagar U13	20–21 februari	SDF

Distriktslagsutskottets insatser		
Gemensam utbildningsdag	Samverkan med	Fokusområde
		2
Ångermanland, Medelpad och Jämtland/Härjedalen samarbetar med gemensam utbildningsdag för att utveckla verksamheten, öka intresset och få bättre effekt i utbildningsdagarna		
Fortbildning för tränare?	Samverkan med	Fokusområde
		2
För att höja kvalitén och statusen på utbildningsdagarna planeras en insats i samverkan med Hockeyutvecklare att tränare som är aktiva ledare på utbildningsdagarna (februari 2027) ska genomgå två digitala träffar innan utbildningsdagen och sedan praktiskt vara aktiva på utbildningsdagarna på respektive ort och därmed få tillgodoräkna detta som en fortbildning i tränarnas utbildningsportal.		

Funktionärsutskottet

Funktionärsutskottets sammanträdesdag är torsdagar

Utskottsmöte	Tid	Datum
Första måndagen varje månad	20.00-21.30	
<i>Dessa datum är preliminära, kan flyttas till närliggande datum. Extrainsatta möten vid behov.</i>		

Aktiviteter	Datum	Samverkan med
Regionsdomarkurs, Umeå	15-16 augusti	
Regionsdomarkurs, Sollefteå	22-23 augusti	
Regionsdomarkurs, Sollefteå	29-30 augusti	
Föreningsdomarkurser/regionsdomar c-kurser	1 sept. - 10 oktober	
Båsfunktionärsutbildningar (och matchvärdar)	5-9 oktober	

Funktionärsutskottets insatser

<i>Utveckling domarorganisation</i>	<i>Samverkan med</i>	<i>Fokusområde</i>
		7
Till säsongen har vi påbörjat ett arbete med att stärka domarorganisationen genom att skapa en tydligare struktur och en tydligare rollfördelning. I organisationen har vi fördelat ett ansvar på tre områden - coacher - tillsättare - utbildare. Även våra kurser kommer att genomföras på tre orter över regionen, i Luleå, Umeå och i Sollefteå.		
<i>Coachverksamhet</i>	<i>Samverkan med</i>	<i>Fokusområde</i>
		7
Att under året hitta vägar att både höja kvalitén o kvantiteten på vår coachverksamhet i hela regionen. Detta för att säkerställa utvecklingen av våra domare. Våra coacher ska också medverka vid turneringar som anordnas av RFK/SIF.		

Rekryteringsutskottet

Rekryteringsutskottets sammanträdesdag är torsdagar

Utskottsmöte	Tid	Datum
Kommittémöte	18.00 – 20.00	16 sep
Kommittémöte	11.00 – 12.00	14 okt
Kommittémöte	11.00 – 12.00	16 dec
kommittémöte	11.00 – 12.00	24 feb

Aktiviteter	Datum	Samverkan med
Tre Kronor Hockeyskola – uppstart och stöd, med särskilt fokus på uppstart av TKH - flick	Aug – Okt	Hoko
Hockeyveckan – vecka 44	25 oktober – 2 nov	HoKo
Två – fem besök i ishallarna vid sammandrag	1 nov – 28 feb	HoKo
Enkät – Nöjdhetsindex föreningsverksamheten	Nov – Jan	HoKo

Rekryteringsutskottets insatser

Sett och hört

Samverkan med

Fokusområde

HoKo och
tävlingkommittén

4

Örat mot rälsen, hur fungerar det där ute, hur går snacket i föreningarna?

- Annonserat eller oannonserat besök vid sammandrag TKH – U12, checka av:
 - Stämning i hallen bland spelare och föräldrar
 - Arrangörskapet tex finns matchvärd, fungerar båset
 - Ledarbeteende
 - Domarbeteende
 - Följer man ramverk och seriebestämmelser

Nöjdhetsindex i föreningarna

Samverkan med

Fokusområde

Styrelsen och
personalen

4

Följa upp enkäten som genomfördes innan Regionförbunden bildades

För att se nöjdhetsindex hos föreningarna 2026/2027 samt deras strategi för rekrytering och behålla spelare.

Hockeyveckan

- tillsammans gör vi hockey ännu roligare

Samverkan med

Fokusområde

4

I samverkan med våra elitföreningar arbeta med att skapa ett intresse och synliggöra ishockeyn och den glädje den ger. Tillsammans arbeta med glädje och rekrytering av nya spelare.

Tre Kronor Hockeyskola – särskilt fokus på TKH Flick

Samverkan med

Fokusområde

4

Vara ett stöd vid uppstart av Tre Kronor Hockeyskola, med särskilt fokus på att starta upp TKH – flick för de föreningar som ännu inte gjort det.

Tävlingsutskott

Tävlingsutskottets sammanträdesdag är måndagar		
Utskottsmöte	Tid	Datum
Tävlingsutskottsmöte	20.00	Måndagar jämna veckor, löpande
Utskottsmöte Hockeykonferens		30-31 januari

Aktiviteter	Datum	Samverkan med
Serieanmälan öppnar	15 maj	Hockeykontor
Serieanmälan regionala serier stänger, inkl. U16P Regional Norr	15 juni	HoKo
Serieanmälan stänger U9-U15 (P- & F-) & HockeyTrean samt U19D	9 augusti	HoKo
Digitala Seriemöten U16P-Regionala serier	Augusti	HoKo
Digital upptaktsträff U9-U12 (F&P)	2 september	HoKo
Digital upptaktsträff U13P-U16P div 1	3 september	HoKo
Digital upptaktsträff U13F-U16F (även F10-F12)	3 september	HoKo
Omlottning av serier	Fr o m november och löpande resterande del av säsongen	HoKo
Remiss seriebestämmelser SIF	Februari 2027	HoKo

Tävlingsutskottets insatser		
Vidareutveckling av dam- och flickserier	Samverkan med	Fokusområde
Arbete med att införa en sportsligt- och ekonomiskt/geografiskt hållbar damseniorserie, samt vidareutveckling av befintliga U19D- och flickserier.		4
U20H	Samverkan med	Fokusområde
Se över upplägget så att fler får spela fler betydelsefulla matcher, och att säsongen inte blir så kort för vissa lag.		6
Optimering av spelscheman och domartillsättning	Samverkan med	Fokusområde
Arbeta fram en mall för att optimera spelscheman så att det blir jämnt fördelat med matcher för varje helg mellan våra distrikt i de serier som distrikten tillsätter domarna.	Funktionärsutskottet	7

Utbildningsutskott

Utbildningsutskottets sammanträdesdag är i huvudsak måndagar		
Möte	Tid	Datum
Utskottsmöte 1	20.00-21.00	31 augusti
Utskottsmöte 2	20.00-21.00	5 oktober
Utskottsmöte 3	20.00-21.00	30 november
Utskottsmöte 4 (i samband med Hockeykonferens)		30-31 januari
Aktiviteter	Datum	Ort
Grundkurs	15-16 augusti 2026	Kiruna
JS1	21-23 augusti 2026	Umeå
BU1	4-6 september 2026	Skellefteå
MV2	5-6 september 2026	Umeå
Grundkurs	5-6 september 2026	Sunderbyn
BU2	12-13 september 2026	Umeå
Grundkurs	12-13 september 2026	Sundsvall
BU1	18-20 september 2026	Sunderbyn
Grundkurs	26-27 september 2026	Umeå
Grundkurs	26-27 september 2026	Kramfors
Grundkurs	3-4 oktober 2026	Skellefteå
Grundkurs	3-4 oktober 2026	Lycksele
BU1	9-11 oktober 2026	Sundsvall
BU2	10-11 oktober 2026	Sunderbyn
Grundkurs	10-11 oktober 2026	Östersund
Grundkurs	24-25 oktober 2026	Örnsköldsvik
BU1	20-22 november 2026	Östersund
BU2	21-22 november 2026	Härnösand
MV1	21-22 november 2026	Härnösand
MV1	21-22 november 2026	Sunderbyn
Träninglära	10-11 april 2027	Umeå

Utbildningsutskottets insatser		
Utbildningsinsats för kvinnor	Samverkan med	Fokusområde
Fortsatt satsning i enlighet med Svenska Ishockeyförbundets dam & flickstrategi. I allt vi gör ska vi främja att fler kvinnor utbildar sig. Förhoppningen har vi fler kvinnor med på vårt ordinarie utbildningsutbud. Föregående säsong deltog 30 kvinnor vid 13 av 18 utbildningstillfällen		4
Utbildningsnivå i förening	Samverkan med	Fokusområde
Antalet föreningar och ledare som inte har rätt utbildningsnivå är för många. Efter inventering gjord under januari 2025 har vi ytterligare satt tryck på föreningarna om vikten att ha rätt utbildningsnivå för sina ledare. Detta följs upp under kommande säsong med en ambition att fler utbildade ledare med rätt utbildningsnivå. I regionen har 468 deltagare genomfört utbildning enligt SIF:s utbildningssteg		3
Materialförvaltarutbildning	Samverkan med	Fokusområde
Arbeta för att genomföra en materialförvaltarutbildning under säsongen 26/27.		3

Tre Kronors Hockeyskola

Utbildning	Datum	Plats	Anmälan
TKH-utbildning	10 oktober 2026	Östersund	Anmälan ej öppen
TKH-utbildning	17 oktober 2026	Sundsvall	Anmälan ej öppen
TKH-utbildning	18 oktober 2026	Luleå	Anmälan ej öppen
TKH-utbildning	18 oktober 2026	Sollefteå	Anmälan ej öppen
TKH-utbildning	24 oktober 2026	Vindeln	Anmälan ej öppen
TKH-utbildning	24 oktober 2026	Skellefteå	Anmälan ej öppen



Org. nummer: 88 92 01-1654

Postadress: Kungsgatan 89

Postnummer: 903 30

Umeå Telefon: 090-149 100

Postgiro nummer: 46 25 52-1

E-post: info@medelpadhockey.se och info@hockeykontornorr.se

Bilaga 1.

Slutredovisning projektmedel Psykisk hälsa



SLUTREDOVISNING

Stöd för jämlik hälsa – Psykisk hälsa.

Projektredovisning ska inlämnas senast **2026-02-28**.

Övriga villkor, se "Riktlinjer för stöd till det civila samhället" på regionens webbplats

<https://www.rvn.se/sv/Utveckling/stod-och-finansiering/stod-till-det-civila-samhallet/>

Projekt som redovisas

Diarienummer (se beslut) 24RUN642		
Projektets namn Ledarstöd Psykisk hälsa		Erhållet stöd från Region Västernorrland 75 000 kr
Projektid Starttid: 2024-10-14	Sluttid: 2026-02-28	
Ange om det finns övriga dokument som bifogas till redovisningen: Bifogar resultatrapport för projektfenomenförande samt diverse inbjudningar och bilder från verksamheten.		

Projektägare

Organisationens namn Regionförbund Ishockey Norr		Organisationsnummer 802530-8134
Adress Idrottens Hus, Kungsgatan 89		E-postadress info@hockeykontornorr.se
Postnummer 903 30	Ort Umeå	

Projektansvarig/kontaktperson

Ansvarig för projektet Ingela Asplund		Telefonnummer 070-109 03 36
Adress Nordichallen, Gärdehov, Johannedalsvägen 121		E-postadress Ingela.asplund@hockeykontornorr.se
Postnummer 856 34	Ort Sundsvall	

Resultat

Beskriv projektets resultat utifrån de mål/det syfte som angavs i ansökan.

Utifrån de mål och syfte som angivits har vi uppnått följande resultat:

- Syftet med projektet var att höja kompetensen och vägleda ledare i vardagen
- Samt att höja kompetensen hos personalen som i sin tur kan vägleda ledare på bästa sätt.

Målet var att fler ledare i verksamheten ska få ökad kunskap för att skapa goda förutsättningar att bedriva en bra verksamhet där fler spelare vill vara och stanna kvar. En trygg ishockeymiljö där spelare mår fysiskt och psykiskt bra oavsett om du som spelare har extra utmaningar.

Vi upplever att vi nått det resultatmål vi satte upp om att öka kompetensen inom psykisk hälsa bland ledare inom ishockey för de insatser vi avsåg att göra. Flera deltagare har under träffarna uttryckt att de fått en större förståelse om psykisk hälsa och NPF-diagnoser och att de känner sig tryggare i att bemöta spelare, men också en större respekt för hur svårt det är. Deltagande ledare har efter våra träffar berättat att man vill ha mer kunskap i ämnet. Vi känner dock att detta är bara början och en fortsättning och kontinuerliga träffar behövs för att kunskapen ska bibehållas.

Parallellt under projektgenomförandet har det blivit väldigt påtagligt att psykisk hälsa och NPF-diagnoser är väldigt närvarande vid föreningsärenden där föreningar behöver vårt stöd. Det finns ett kompetensglapp och som nämnt ovan så finns det ett stort behov, både internt inom vår organisation, och framför allt i föreningarna där ledare som arbetar nära barn och ungdomar behöver praktiska verktyg och tydliga förhållningssätt för att kunna möta dessa frågor.

Genomförande

Beskriv hur projektet och aktiviteterna genomfördes. Genomfördes alla planerade aktiviteter? Om inte, varför?

Datum	Aktivitet	Antal deltagare
Nov – Dec 2025	Uppstartsfas med planering i projektgruppen	3
25 feb 2025	Digital föreläsning med Maria Holknekt – Att vara ledare och arbeta för en trygg Ishockeymiljö	35
4 juni 2025	Utbildningsdag för personalgruppen med Maria Holknekt	7
28 okt 2025	Föreläsning med John Lind i Kovland Hockey, anpassa verksamheten, hur kan du som ledare utveckla olika individer i samma lag	15
11 nov 2025	Digital föreläsning – NPF med Jenny Kindgren på Riksförbundet Attention	75
27 nov 2025	Föreläsning och uppföljande dialog och samtal med Sundsvall Hockeys ledare (Maria Holknekt)	25
8 dec 2025	Föreläsning och uppföljande dialog och samtal med Sundsvall Hockeys ledare (Maria Holknekt)	27
7 sep, 28 okt, 1 dec, 15 dec	Vi har stöttat tre föreningar och ledarteam med individuell vägledning kring psykisk hälsa (Anna Formgren)	15

	Varav en förening tog RF-SISU kostnaden, vi samverkar väldigt mycket. Avser föreningar Sollefteå, ÖSK och Sundsvall	
<p>På grund av att vi erbjudit väldigt många träffar till våra ledare, blev två av de tänka aktiviteterna inte genomförda. Våra hockeyutvecklare håller på att arbeta fram material när det gäller utvecklingssamtal som vi kan använda för att följa upp föreläsningen om motiverande samtal.</p> <p>När det gäller att se varningssignaler vill vi hitta lämplig föreläsare och få in det vid lämplig tidpunkt. Där behöver vi stöd från Region Västernorrland.</p> <ul style="list-style-type: none"> • Föreläsning om motiverande samtal och guide i hur du som ledare kan hålla spelarsamtal Hur ska du som tränare hålla ett samtal på bästa sätt för att möta spelares olika behov. • Vi bjuder in till föreläsning – Tema – Hur ser du varningssignaler. Hur ser du varningssignaler när spelare mår dåligt och vad kan du som ledare/tränare göra? 		

Deltagare

Vilka målgrupper hade ni avsett att nå? Nådde ni dessa målgrupper? Beskriv:

Vår målgrupp var aktivitetsledare i barn och ungdomsverksamheten i ishockeyföreningar. Ledarna är otroligt viktiga och de är ledarna som möter barnen i första hand. Det är ledarna som i sin tur kan skapa så bra förutsättningar som möjligt för att verksamheten blir en trygg ishockeymiljö där spelare mår bra och utvecklas.

Vi nådde vår målgrupp genom digitala och fysiska föreläsningar, samt genom dialog och vägledning till ledarteamen i grupp och för enskilda ledarteam.

Som förenings- och hockeyutvecklare möter vi styrelse och ledare i våra föreningar varje vecka. För att stärka ledarteam över tid så genomfördes även kompetensutveckling med en föreläsning, dialog och frågestund för personalgruppen. Så vi i vår tur kan kompetensutveckla föreningarnas ledare i våra möten med dem.

Vi har haft deltagare från följande föreningar med i vårt projekt (unik deltagare, några har varit på flera träffar):

- Sundsvall Hockey (60)
- Kovland (15)
- Sollefteå Hockey (5)
- ÖSK (4)
- Njurunda SK (3)
- Modo (1)
- Järved (1)
- Ramsele (1)

Framtid

Vad är era lärdomar från genomfört projekt? Kommer ni att planera liknande insatser i framtiden? Beskriv:

Våra lärdomar är att projektinsatser likt denna verkligen behövs.

Vi ser ett ökat behov av att stärka ledarna med kompetensutvecklande insatser inom detta område. Ledarrollen kan vara utmanande när man inte har alla verktyg för olikheter i gruppen.

När vi har haft våra träffar har det varit väldigt många frågor om råd och stöd kopplat till vardagliga händelser i verksamheten. Hur de ska agera, ledare vill göra rätt och utmanas ibland av barn som inte följer normen. För att verksamheten ska utvecklas så känner vi ett stort behov av fler liknande projekt för att öka chansen att fler fortsätter och har en psykiskt bra hälsa.

Utifrån dialog med våra föreläsare som är arbetsterapeut (forskare) och specialpedagog med 30 år i yrket ser dom en tendens till ökas psykisk ohälsa och en tendens till att föräldraskapet har förändrats. Genom att erbjuda olika insatser i föreningarna i deras vardag når vi ledarna och stöttar dem. Det vill vi gärna fortsätta med, vi avser därför att söka fortsatt projektstöd i Jämlig Hälsa.

Ekonomisk redovisning (ej förbrukade medel ska återbetalas)

Kostnader (specificeras)	Kronor
Utvecklingssammanskomster (konto 4150, kostnader för föreläsning hos Kovlands IsHF samt kostnad för Anna Formgren)	6300 kr
Förbrukningsinventarier (konto 5410, aktivitetsklockor, ett verktyg och test i föreningar med spelare med NPF-diagnoser)	3288 kr
Sammanträdeskostnader (konto 6460, utbildning i Sundsvall för personal med Maria Holknekt)	7676 kr
Arvode föreläsare (konto 7130, kostnad för utbildare Maria Holknekt)	20 460 kr
Konto 7331, 7332, 7510 (Skattefria & skattepliktiga bilersättningar samt arbetsgivaravgifter för utbildare)	7479 kr
Summa:	45 203 kr

För fullständig ekonomisk redogörelse – se separat resultatrapport kring projektet som finns hos Region Norr

Underskrift

Ort och datum	
Namnunderskrift av behörig företrädare	Namnförtydligande

Bilaga 2.
Utvecklingsplan RF – SISU Västernorrland

Bra idrott för alla i förbund och föreningar

Idrottsrörelsen har tagit stora kliv för en tryggare, mer inkluderande och jämställd idrott.

Vi har stor kunskap om hur bra idrott bör bedrivas, vi har jämställda styrelser på förbunds nivå och många engagerade och kompetenta ledare. Trots detta beror möjligheter att idrotta fortfarande på var man bor eller på ekonomiska förutsättningar och det är fortfarande relativt sett alltför få personer med funktionsnedsättning som deltar i idrott. Många barn börjar idrotta i förening när de är små. De flesta fortsätter några år och provar även flera idrotter men alltför många slutar i tidiga tonår.

1. Vad kan ni som SDF utveckla för att behålla fler aktiva längre och stärka bredd-, motions- och allsidighetsidrott i distriktet?

<p>Fortsätta med: Arbetet med utveckling av serierna där vi sett över och gör indelning i Regionen för närhetsprincip i de lägre åldrarna i sammandragsform</p>	<p>Utveckla mer: Stärka föreningarna i utvecklingen av övergången från TKH → U9 → U13 → Arbeta mer strukturerat med att minska avhopp i junior- och seniorålder Att utveckla vår seriestruktur, för att möjliggöra 3 mot 3 spel i högra åldrar, så fler kan fortsätta längre.</p>	<p>Börja med: Tydligare följa upp medlems- och aktivitetsutveckling per ålderskategori i dialog vid föreningsbesök</p>
---	--	--

2. Hur arbetar ni idag med att stötta och följa upp trygga, inkluderande och jämställda miljöer i era föreningar – och vad behöver utvecklas framåt?

<p>Fortsätta med: Våra utvecklings- och utbildningsinsatser som vi genomför i dagsläget Fortsätta arbetet med pilotprojekt för att t fram en strategin hur vi ska arbeta inom ärendehantering, struktur som blir hållbar tillsammans med RF-SISU</p>	<p>Utveckla mer: I större utsträckning marknadsföra och erbjuda våra föreningar enkäter till spelare, ledare och föräldrar för att utvärdera hur de upplever miljön. Vid upptäckta behov sätter vi in insatser. Arbetet sker i samverkan med RF-SISU.</p>	<p>Börja med: Om vi får projektstöd kommer vi påbörja arbetet med projektet jämlik hälsa, enligt aktivitetsplanen i projektansökan</p>
---	--	--

3. Idrottsrörelsen befinner sig i ett långsiktigt strategiskt arbete där fler idrotter övertar ansvar för idrott för personer med funktionsnedsättning. Hur arbetar ert Specialförbund och ert SDF idag med att utveckla idrott för personer med funktionsnedsättning – och vilka behov ser ni framåt?

<p>Nuvarande arbete: Fortsätta kompetenshöjning kring NPF och psykisk hälsa. verka för att arbeta inkluderande inom befintliga verksamheter.</p> <p>Aktivt söka extern finansiering för utvecklingsprojekt.</p>	<p>Utmaningar/behov: Få ledare och föreningar att hinna med att strategiskt jobba med målgruppen</p>	<p>Utveckla framåt: Gällande arbetet med NPF och funktionsnedsättning så ser vi ett stort behov av utökad kunskap hos föreningar och ledare. Vi vill få fler föreningar höja kunskapen och strategiskt jobba med frågan. Förhoppning är att vi får stöd från Regionen så vi kan växa upp och göra fler insatser.</p> <p>Informera föreningar om möjligheten att inkludera parasportverksamhet. Stötta enskilda initiativ där föreningar vill starta upp verksamhet.</p>
--	---	--

4. Olika idrotter har olika förutsättningar men för att det ska vara enkelt att idrotta behöver vi närheten till föreningar. Hur ser den geografiska spridningen av era föreningar ut i länet, och vilka insatser behövs för att stärka närvaron i områden där idrott saknas?



<p>Fortsätta med: Sju ishallar fördelat på fem föreningar i distriktet varav två ishallar är föreningsägda Strategiskt fokus: Fortsatt aktivt påverkansarbete för fler isytor Stor brist på Istider, särskilt med ökat flickintresse Samverka med kommuner kring anläggningsträffar. Studieresor och erfarenhetsutbyte Arbeta med digitala lösningar för att minska avståndens betydelse.</p>	<p>Utveckla mer: Strategisk plan för var nya isytor behövs mest.</p> <p>Stöd från RF-SISU önskas, ishockeyn växer</p>	<p>Börja med: Samverka med andra idrotter kring arenautveckling.</p>
--	--	---

5. Som en beräkningsgrund för SDF-bidraget är summan av aktivitetstillfällen som är registrerade via LOK (lokalt aktivitetsstöd). LOK-stödet är en stor plattform när det gäller statistik inom idrottsrörelsen för både stat, region och kommun. Hur stöttar ni idag föreningarna i korrekt och fullständig LOK-rapportering – och vad behöver förbättras?

<p>Det här gör vi idag: Informera och påminna kring LOK-rapportering. Följa upp spelar- och licensstatistik systematiskt. Informera om vikten av registrering och korrekt administration.</p>	<p>Det här behöver vi utveckla: Följa upp avvikelser och stötta föreningar med bristande rapportering. Identifiera föreningar med låg registreringsgrad.</p> <p>Ser dock detta som en primär uppgift för Riksidrottsförbundet eftersom vi inte har de administrativa systemen och handlägger detta.</p>
--	--



Hållbara förbund och föreningar

Hållbara förbund och föreningar bedrivs utifrån ett socialt, ekologiskt och ekonomiskt hållbart perspektiv. Idrotten är socialt trygg och inkluderande.

Föreningen tar ett ansvar för sin klimat- och miljöpåverkan och för att ha en god demokratisk styrning. Den bedriver också en ekonomiskt hållbar verksamhet som bland annat innebär att säkerställa ansvarsfulla partnerskap och förebygga korruption.

1. I demokratisk ordning behöver våra idrottsföreningar följa den struktur som svensk idrottsrörelse skapat. Det betyder att samtliga av Västernorrlands knappt 600 idrottsföreningar har att förhålla sig till Riksidrottsförbundets stadgar, respektive Specialförbunds stadgar samt föreningens egna stadgar. Allt för att förstärka förtroende i samhället hur verksamheten bedrivs. Hur arbetar ni idag med att följa upp att föreningarna följer idrottsrörelsens demokratiska ordning – och vad behöver stärkas?

<p>Fortsätta med:</p> <p>Föreningsbesök genomförs som en del av Region Norra arbets- genomförda av föreningsutvecklare tydliggörande av Region norra organisation och struktur, ansvarsfördelning och processer och beslutsordning och möjligheten att påverka de demokratiska besluten i vår organisation. Samarbeta med RF-SIGU. Arbeta med våra Mål och Riktlinjer för en ökad tydlighet i varje förening. Fortsätta med våra enkäter där föreningar får tycka till om verksamheten. Fortsätta med våra utvecklingsenkäter där vi samlar våra föreningars styrelser i distrikt och diskuterar utveckling av verksamheten temat.</p>	<p>Utveckla vidare:</p> <p>Vi kommer att arbeta tydligare med uppföljning av föreningars årsmöteshandlingar i enlighet med våra seriebestämmelser.</p>	<p>Börja med:</p>
---	---	--------------------------

2. För att vara ett hållbart förbund och/eller förening behövs engagemang och delaktighet från många. Vi behöver en mångfald av ledare i olika åldrar. Hur arbetar ni för att öka mångfald av åldrar och större ungdomsdelaktighet inom förbundet men även som stöd för era föreningars arbete?

<p>Fortsätta med:</p> <p>Det arbete vi genomför i dagsläget med föreningsbesök då vi har en dialog kring insatser kring delaktighet och stöd i föreningar strategiska arbete inom olika områden.</p>	<p>Utveckla vidare:</p> <p>I dialog med föreningarna alltid ha frågan på agendan. Utveckla koncept för att fortsätta vara engagerad trots att man slutar som spelare (ledare eller domare) I det arbetet stödja föreningarna i att utveckla koncept för att junior- och seniorspelare tar ledarroller. I konceptet ska ett arbete göras för att stärka mentorskap mellan erfarna och unga ledare.</p>	<p>Börja med:</p> <p>Satsning på koncept av att utbilda och utveckla unga ledare</p>
---	--	---

3. Hållbara förbund och föreningar behöver också ta ansvar över en säker och trygg administration gällande personuppgifter enligt dataskyddsförordningen (GDPR). En grundregel är att vi inom idrottsrörelsen aldrig kan äga våra medlemmars personuppgifter – vi lånar dem. Har ni en aktuell integritetspolicy och rutiner för GDPR – och hur stöttar ni föreningarna i deras arbete?

<p>Fortsätta med: Införande av det arbetet som sker i den digitala strategin inom Svensk Ishockey</p>	<p>Utveckla mer: Arbetet sker centralt på SIF med en digitalisering strategi. Där vi kommer att stötta föreningarna i införandet och övergången</p>	<p>Börja med:</p>
--	--	--------------------------

4. Hur ser arbetet ut idag för att optimera och minska miljöpåverkan och transportkostnader kopplad till vår tävlingsverksamhet? Går det att planera för minskat antal resor genom nya tävlingsformer eller mer samordning mellan fler utövare eller mellan flera föreningar?

<p>Fortsätta med: Arbetet med utveckling av serierna där vi sett över och gör indelning i Regionen för närhetsprincip i de lägre åldrarna i sammandragsform</p>	<p>Utveckla mer: Pågående arbete Samåkning och dubbelmöten sker hela tiden.</p>	<p>Börja med:</p>
--	--	--------------------------

Idrott som gör skillnad – för människor och miljö

Hållbara förbund och föreningar tar ansvar socialt, ekologiskt och ekonomiskt. Det innebär att skapa trygga och inkluderande miljöer där alla kan delta och utvecklas, samtidigt som verksamheten minskar sin klimatpåverkan genom medvetna val i exempelvis resor, material och anläggningar.

En hållbar förening arbetar också långsiktigt och ansvarsfullt med sina resurser. Det handlar om god demokratisk styrning, transparent ekonomi, kloka samarbeten och att förebygga risker som korruption.



Genom att förena trygghet, miljöansvar och ekonomisk stabilitet bygger vi en idrottsrörelse som står stark – nu och i framtiden.

Förbund och föreningar har uthålliga resurser

Att ha en plats att idrotta på är avgörande för all idrott. Det är en förutsättning för att kunna utveckla den verksamhet som en förening bedriver.

Funktionella och ändamålsenliga idrottsanläggningar och idrottsmiljöer, såväl i stad som på landsbygd, skapar möjlighet för fler att idrotta. Anläggningsbristen och brist på tillgång till idrottsanläggningar och idrottsmiljöer hindrar många från att idrotta och gör det svårt att engagera fler. I storstäderna finns de sämsta förutsättningarna med kö till många idrotter. Det finns ett stort renoveringsbehov av idrottsanläggningar i hela landet och många platser är inte anpassade för personer med olika former av funktionsnedsättningar.



1. Hur ser behovsbilden ut kring idrottsanläggningar i er idrott – och vilka områden kräver gemensamma insatser eller påverkansarbete?

Detta fungerar idag:	Här finns utmaningar:	Detta vill vi driva/påverka:
Dialoger med kommunpolitiker och tjänstepersoner håller på att skapas.	I Medelpad finns sju ishallar, varav två föreningsägda samtliga föreningar upplever brist på istider och det blir ett särskilt ökat tryck från växande flick-/damverksamhet. Behov av separata istider för flick-/damlag. De befintliga ishallarna är många gånger "åldrande anläggningar" där det finns et ⁺	Ta fram en långsiktig anläggningsstrategi för Medelpad.

2. Hur stöttar ni föreningarna i att minska kostnader och vilka ekonomiska utmaningar ser ni för aktiva och föreningar i er idrott?

Fortsätta med:	Utveckla mer:	Börja med:
Arbetet med utveckling av serierna där vi sett över och gör indelning i Regionen för närhetsprincip i de lägre åldrarna i sammandragsform	Formerna för att det ska finnas låneutrustning i varje förening även i högre åldrar	



SISU Idrottsutbildarna 2035

SISU Idrottsutbildarna – idrottsrörelsens studieförbund som ska bidra till förbunds och förenings utveckling genom folkbildning och utbildning. Det är genom samtal mellan människor vi stärker engagemanget och demokratin i våra idrottsföreningar.

Folkbildningen genom Lärgruppen som metod är användbar i många olika grupperingar inom ett SDF och en förening. Inför ett verksamhetsår planerar förbundet eller föreningen tillsammans med en idrottskonsulent på RF-SISU Västernorrland vilka teman/områden som är aktuella för att uppnå ett önskvärt nyläge.

Den folkbildningsverksamhet som rapporteras i Västernorrland per SDF ligger också till grund för fördelningen av SDF-bidraget.

På vilket sätt använder ert SDF folkbildning som verktyg i er utveckling – och hur stärker ni föreningarnas användning av lärgrupper?

<p>Detta gör vi idag: Återinvesterar i stödet i utbildning- och utvecklingsinsatser</p>	<p>Detta vill vi utveckla: Fortsätta det arbete vi gör</p>	<p>Detta vill vi börja med:</p>
---	--	---------------------------------

Utvecklingsplan SDF med verksamhet i Västernorrland

Till hjälp för att ta fram er utvecklingsplan för att leda idrottsrörelsen mot Svensk idrott 2035 har ni fått ett lärgruppsmaterial. Ni kan även ta hjälp från en idrottskonsulent hos RF-SISU Västernorrland som kan processleda er vid framtagandet av utvecklingsplanen. Det är detta dokument som ska bifogas bland de andra handlingarna i samband med SDF-stödet. Ni prioriterar själv vilka målområden och mål ni önskar genomföra utifrån behov.

Specialidrottsdistriktsförbund (SDF):

Planen gäller för säsong/år:

Bra idrott för alla förbund och föreningar

Mål för kommande år:	Så här ska vi nå målet:	När ska vi vara i mål:	Vem ansvarar:
Se Region Norrs verksamhetsplan Vi utgår ifrån målen: En Föreningsishockey av högsta kvalitet Bäst i Världen Ökat intresse Våra indikatorer är Antalet aktiva spelare Antalet aktiva domare +	Genom arbete i vår Regions styrelse, utskott och kommittéer ger vi uppdrag åt vår personal. Styrelsen, utskott och kommittéer har en årlig konferens där vi arbetar igenom våra mål i resp. utskott och +	30 april 2027	Styrelsen och verksamhetschef tillsammans med våra utvecklare

Hållbara förbund och föreningar

Mål för kommande år:	Så här ska vi nå målet:	När ska vi vara i mål:	Vem ansvarar:
Se Region Norrs verksamhetsplan Vi utgår ifrån målen: En Föreningsishockey av högsta kvalitet Bäst i Världen Ökat intresse Våra indikatorer är Antalet aktiva spelare +	Genom arbete i vår Regions styrelse, utskott och kommittéer ger vi uppdrag åt vår personal. Styrelsen, utskott och kommittéer har en årlig konferens där vi arbetar igenom våra mål i resp. utskott och +	30 april 2027	Styrelsen och verksamhetschef tillsammans med våra utvecklare


Förbund och föreningar har uthålliga resurser

<p>Mål för kommande år: Se Region Norrs verksamhetsplan Vi utgår ifrån målen: En Föreningsishockey av högsta kvalitet Bäst i Världen Ökat intresse</p> <p>Våra indikatorer är Antalet aktiva spelare Antalet aktiva domare Antal lag i seriespel</p> <p>Säkerhetsställa att alla föreningar har en genomarbetad verksamhetsplan i sin förening och ett demokratiskt årsmöte med handlingar i ordning</p>	<p>Så här ska vi nå målet: Genom arbete i vår Regions styrelse, utskott och kommittéer ger vi uppdrag åt vår personal. Styrelsen, utskott och kommittéer har en årlig konferens där vi arbetar igenom våra mål i resp. utskott och kommitté. Därefter har resp. grupp egna möten tillsammans med personalen. Medelpad har en representant i varje kommitté, utskott och styrelse. Tillsammans har vi kontinuerligt dialog med våra föreningar genom gemensamma utvecklingskvällar samt personalens dialog och träffar med föreningar och ledare.</p>	<p>När ska vi vara i mål: 30 april 2027</p>	<p>Vem ansvarar: Styrelsen och verksamhetschef tillsammans med våra utvecklare</p>
---	---	--	---

SISU Idrottsutbildarna 2035

<p>Mål för kommande år: Vi följer vår verksamhetsplan och målen kopplat till det tillsammans med SIF och övriga Regioner och distrikten i Region Norr</p> <p>Har inga lägruppsmål</p>	<p>Så här ska vi nå målet: Rapportera det vi kan rapportera</p>	<p>När ska vi vara i mål: 30 april 2027</p>	<p>Vem ansvarar: Föreningarnas ungdoms/Utbildningsansvariga tillsammans med SISU:s idrottskonsulenter</p> <p>För Regionens del ansvarar vår föreningsutvecklare för redovisningen tillsammans med övrig personal.</p>
--	--	--	--

Att arbeta med lärande, reflektion och utveckling är en avgörande del av Idrottsrörelsens resa mot framtiden. Genom att använda lägruppsmaterialet får ni som SDF möjlighet att stanna upp, utforska era utmaningar och formulera konkreta steg framåt. När vi tillsammans tar ansvar för hållbarhet, inkludering, ledarskap och modern föreningsutveckling skapar vi bättre förutsättningar för alla som deltar i idrotten – oavsett nivå. Varje samtal, varje insikt och varje handling gör skillnad. Tillsammans bygger vi en idrottsrörelse som håller, växer och engagerar – i dag och in i 2035.