

Verksamhetsplan
Region Öst
2024-2025

Innehåll

Verksamhetsplan Region Öst.....	1
2024-2025	1
Strategi 2030.....	2
Svensk Ishockeys vision	2
Svensk Ishockeys verksamhetsidé.....	2
Kärnvärden	3
Fokusområden.....	3
Förutsättningar för att lyckas	5
Vem gör vad?.....	6
Nationella mål.....	8
Regionförbund Ishockey Öst	8
Vision Region Öst	8
Mål.....	9
Organisation	10
Rollfördelning SIF – Region - SDF.....	13
Ansvarsfördelning	14
Styrelse (reg).....	16
Funktionärskommittén (reg)	18
Anläggningskommittén (reg).....	19
Disciplinnämnd (reg).....	20
Actionpoints mot Strategi 2030 (reg).....	21

Strategi 2030

Svensk Ishockeys vision

Sveriges mest engagerande idrott.

Vi ska vara bäst i världen i ishockey på alla nivåer och vara den idrott som engagerar mest och flest. Svensk Ishockey ska också vara en samlande kraft och bidra till att bygga vårt framtida samhälle.

Svensk Ishockeys verksamhetsidé

Därför finns vi till och för dessa vill vi betyda något.

Svensk Ishockey - tillsammans tar vi ansvar och skapar passion, framgång och glädje i vardagen.

Vi är en av de mest framgångsrika idrotterna i Sverige och en av de mest framgångsrika inom vår idrott i världen. Det ska vi fortsätta vara.

Vi ger människor glädje och gemenskap, upplevelser och stolthet. Spelare, ledare, domare, föräldrar, ungdomar, publik, fans - ja listan kan göras lång av människor som ska kunna må bra, ha kul och utvecklas genom att vara en del av eller uppleva Svensk Ishockey.

Kärnvärden

Tillsammans

Ishockey är det vi gör. Det är den minsta gemensamma nämnaren och det som binder oss samman oavsett på vilken nivå vi finns. Vi har genom historien visat att vi inom Svensk Ishockey är som mest framgångsrika när vi gör saker tillsammans. Det är kraften när vi gör saker tillsammans vi ska utveckla och värna om när vi bygger svensk ishockey in i framtiden.

Passion

Svensk ishockey ska beröra. Ishockeyn är vår passion och det är för ishockeyn vi brinner. Vi ska beröra alla vi möter på ett positivt sätt och tillsammans ska som alla som vill få uppleva den glädje vi upplever och vara en del av vår glöd. För några betyder det att spela i våra högsta ligor, Tre Kronor eller i Damkronorna, medan det för andra handlar det om att släppa sargkanten och ta sitt första skridskoskär.

Ansvar

Att ta ansvar innebär att vi är öppna och inkluderande för alla som vill. Därför ska alla ha samma förutsättningar att utvecklas. Ansvar är att ha bra och utbildade ledare i alla delar av vår verksamhet. Ansvar betyder också att vi tar ansvar för oss själva och varandra. Det betyder även att vi tar ställning för Fair play mot fusk, våld, mobbning, rasism, grovt språkbruk, dopning, alkohol, droger och matchfixning. På så sätt utvecklar vi hela människan och inte bara idrottsprestationen.

Fokusområden

De områden som vi fokuserar på under perioden 2023–2030.

En föreningsishockey av högsta kvalitet

Allt börjar i ishockeyföreningens verksamhet. Det är i föreningarna engagemanget är som allra tydligast. Det är hemmaplanen och hemmakänslan som bygger stolthet och människor. Våra största stjärnor glömmer aldrig sin hemmaförening eller de som la ner sin själ i att utveckla föreningen. Det är där intresset föds och växer. Det är i föreningsverksamheten vi ska göra störst skillnad. Det är också i föreningarna spelarutveckling sker dagligen. Det gör vi genom hög kvalitet i all verksamhet.

Ambitionen är att genom den kompetens som finns i förbundet stödja föreningarna med utveckling av föreningens interna kompetens i syfte att uppnå en optimal spelarutveckling i den egna föreningsmiljön.

Vi vill att svensk ishockey ska växa och då behöver den vara öppen för alla som vill. Utvecklingen av dam/flickishockeyn har under senare år varit bra och kommer att vara viktiga även under kommande år. Vi vill även behålla fler inom ishockeyn. Genom att minska hets, selektering och verka för att minska antalet övergångar inom ungdomsishockeyn kommer fler att spela ishockey under längre tid. Vi har tagit fram principer för bland annat detta som vi kontinuerligt utvecklar. För att behålla fler inom ishockeyn måste vi göra det ännu enklare för spelare, ledare, domare och andra att fortsätta inom ishockey i olika roller. Därför är utbildningsinsatser för individer inom ishockeyn oavsett om man är aktiv funktionär, förälder eller supportrar viktiga. Det säkrar påfyllnad av ledare, domare och andra funktionärer över tid. Vi ställer krav på att de vi samverkar med aktivt ska bidra till att svensk ishockey når vår vision samt ställer upp på, lever och verkar efter våra kärnvärden och vår verksamhetsidé.

Den ideella föreningen möter dagligen utmaningar som ställer nya och andra krav. Föreningen kan i vissa fall ha svårt att på egen hand erbjuda en verksamhet med högsta kvalitet. Våra föreningar ska kunna arbeta tillsammans med och samarbeta med andra aktörer som är en del av svensk ishockey, enligt den definition vi la fast redan 2017. Aktörer inom svensk ishockey som kan bidra till utvecklingen av både föreningen och de som är engagerade i den – från spelare och ledare till domare, föräldrar och andra som är engagerade i föreningen.

De regionala hockeykontoren kommer att ha en viktig roll i att aktivt stödja föreningsutvecklingen i alla delar och på alla ambitionsnivåer. Hemmaplansmodellen är, tillsammans med välutbildade ledare som är grundade i våra värderingar, en avgörande kvalitetsgaranti för en föreningsmiljö av högsta kvalitet. Vår ambition är att alla föreningar ska arbeta enligt Hemmaplansmodellen. Vi kommer att ytterligare behöva kvalitetssäkra både modellen i sig och användningen av den under de kommande åren. Både incitament och krav kan behöva förstärkas.

En föreningsishockey av högsta kvalitet innebär för oss i Region Öst att Regionförbund, SDF och alla våra föreningar arbetar i enlighet med Strategi 2030 och tillsammans jobbar för att fler tjejer och killar söker sig till ishockeyn, men också stannar kvar längre som spelare 2030 än idag. Utvecklingen av dam/flickishockeyn kommer att ha fortsatt fokus i vår Region även under kommande år.

För att behålla fler inom ishockeyn ska vi göra det enkelt för spelare, ledare, domare och andra att fortsätta inom ishockey i olika roller. Därför är utbildningsinsatser för individer inom ishockeyn viktiga och prioriterade oavsett om man är aktiv funktionär, förälder eller supporter.

Våra Hockeykontor med dess medarbetare och förtroendevalda har en viktig roll att stödja våra föreningar med såväl förenings- som tävlingsutvecklingsfrågor i alla delar och på alla ambitionsnivåer. Vår ambition är att alla föreningar i regionen ska arbeta enligt Hemmaplansmodellen. Både incitament och krav kan därför behöva förstärkas. Det är av avgörande betydelse att förbundet i sin helhet verkar för att uppfylla uppdraget mot Strategi 2030.

Öka intresset för ishockey

Vi vill att fler ska ha en relation till svensk ishockey. Vi vill att fler ska följa ishockeyn utan att ha behövt komma från en aktiv spelarkarriär eller att ha barn som spelar. Fler nya målgrupper ska hitta ishockeyn som sin idrott, samtidigt som vi ska arbeta hårt för att behålla de som redan valt ishockeyn.

Vårt mål är tydligt: vi ska öka intresset från dagens 21 procent av svenska folket till 25 procent år 2030. För att nå det målet är våra föreningar avgörande. Det är där intresset börjar och skapas med hjälp av lokala idoler och lokal stolthet på samtliga nivåer inom ishockeyn. För att kunna växa och bli fler krävs tillgång till is, men isen är viktig även för att öka intresset hos ännu fler. Vi ser att om fler har is i sin närhet kommer fler att lära sig att åka skridskor. Det kommer att bidra till att intresset ökar för vår idrott. Vi är medvetna om att kommunsverige kommer att få en mer ansträngd ekonomi under de år den här strategin gäller. För svensk ishockey är kommunerna en stark samarbetspartner, men vi måste vara ännu mer öppna för lösningar där andra aktörer bidrar till att skapa fler isytor. En viktig utgångspunkt för att det ska vara en väg framåt är att kostnaderna för att spela ishockey, att vara i ishallar eller på andra isytor, inte får öka utöver nivån motsvarande en genomsnittlig kommuntaxa.

I arbetet med att öka intresset är våra landslag viktiga. I den Demoskopundersökning vi genomförde 2022 är det tydligt att landslagen med Tre Kronor i spetsen driver ett intresse även hos de som inte är aktiva eller engagerade inom ishockeyn. De evenemang vi kommer att arrangera på hemmaplan under de kommande åren är därför alldeles särskilt viktiga för att öka intresset. Med det sagt betyder föreningar och serier på den högsta nivån mycket för att skapa ett ökat intresse. Det engagemang, känslor och idoler som våra föreningar skapar är viktiga för ett ökat intresse för ishockeyn.

Öka intresset för ishockey innebär för oss i Region Öst att värna om och ytterligare stärka det intresse som finns i regionen. I arbetet med att öka intresset är våra föreningar avgörande. Det är där intresset börjar och skapas med hjälp av det lokala engagemanget på samtliga nivåer inom ishockeyn. Lokal media är en viktig partner för att öka intresset. Det engagemang, känslor och idoler som våra föreningar skapar är viktiga för ett ökat intresse för ishockeyn såväl nationellt som regionalt och lokalt.

Region Öst ska bidra till Strategins mål att öka intresset från dagens 21 procent av svenska folket till 25 procent år 2030 genom att utöka intresset för vår verksamhet och vad dess föreningar skapar. Utöver detta ska vi tillsammans i regionen jobba för att regionala senior, junior och ungdomsserier ska skapa mer intresse och höja kvalitén. Ett fokusområde är att stärka attraktionskraften kring dam- och flickishockeyn.

I Region Öst behöver Regionförbund, SDF och föreningar aktivt arbeta för att VM 2025 blir en veritabel succé och genom det öka intresset för ishockey än mer.

Redan idag har vi i Region Öst utmaningar med brist på istid i storstadsområdena men också ishallar som inte har full beläggning och får utstå kritisk granskning beträffande tillgänglighet. Utifrån dessa motpoler av utmaningar är anläggningsfrågan högt prioriterad då den på många orter avgörande för ta hand om ett ökat intresse samtidigt som ett ökat intresse i andra orter är avgörande för att kunna behålla anläggningen.

Bäst i världen

Många ungdomar drivs av drömmar och väljer att satsa på ishockeyn fullt ut. En förutsättning för att nå sina drömmar är en föreningsmiljö av högsta kvalitet för spelarutveckling. Svensk ishockey behöver ett uttalat och bestämt prestationsperspektiv för att återta vår världsledande position. Att tävla är en del av ishockeyns dna. Framgång föder framgång. Alla landslag ska alltid tävla om medaljer i mästerskap och våra elitföreningar ska tävla om mästerskap på den internationella arenan.

Våra elitföreningar är starka i den internationella konkurrensen. Det ska de fortsatt vara och det säkras bland annat genom vår ligamodell där våra ligor på den högsta nivån får rätt förutsättningar för sin utveckling, både när det gäller den sportsliga prestationen och de kommersiella möjligheterna. För att höja prestationsverksamheten i svensk ishockey är elitföreningarnas engagemang i regionförbunden viktiga för regional återväxt av spelare till elitishockeyn inom både herr- och damishockeyn.

Vi har en spelarutveckling/utbildning som i stora delar håller högsta internationella klass. Vi ska ha få utländska spelare i inom junior- och ungdomsishockeyn. Vi ska utveckla och stärka våra unga spelare fostrade i våra föreningar så att vi i kan förse våra lag i våra ligor, men även i det övriga seriesystemet, med i första hand svenska spelare.

Att vara bäst i världen innebär att svensk ishockey ska vara långt framme i den internationella ishockeyn även utöver själva ishockeyspelandet. Svenska domare ska döma de stora internationella matcherna i de största turneringarna och tränare och ledare ska ha förutsättningar att ta större plats inom den internationella ishockeyn. Förebilder även inom de rollerna inspirerar fler ungdomar att ta på sig sådana uppdrag. Svensk ishockeys företrädare ska ta plats i den internationella ishockeyn, inklusive i den internationella klubbishockeyn.

Region Öst bidrar till fokusområdet -Bäst i världen - genom att skapa bästa möjliga förutsättningar för en föreningsmiljö av högsta kvalitet för såväl spelar- som ledar- och domarutveckling. Svensk ishockey behöver ett uttalat och bestämt prestationsperspektiv. Att tävla är en del av ishockeyns dna, vilket vi beaktar i vår seriestruktur i de högre regionserierna. Region Öst som den storstadsregion vi är ska vi återta en stark position nationellt med representation i de högsta ligorna för såväl damer som herrar.

I regionen ska vi verka för att hålla högsta klass på spelarutveckling/utbildning genom att löpande kvalitetssäkra våra utbildningar och utbildare. Vi ska utveckla och stärka våra unga spelare fostrade i våra föreningar så att vi kan förse våra lag i ligorna, men även i det övriga seriesystemet, med i första hand svenska spelare. Vi ska verka för att så många spelare som möjligt väljer att vara kvar i Region Öst i steget upp till J18.

Region Öst ska sträva efter att utveckla spelare, domare, tränare och föreningsledare med hög kompetens och skicklighet vilket bidrar till att svensk ishockey når fokusområdet – Bäst i världen.

Förutsättningar för att lyckas

En strategi pekar ut vad de viktigaste fokusområdena är de kommande åren. För att lyckas krävs även socialt hållbar ishockeyrörelse som hanterar viktiga delar som skär tvärs igenom alla fokusområden och skapar de förutsättningar vi behöver för att lyckas.

Anläggningar

Att ha tillgång till is är en avgörande faktor och förutsättning för att vi ska lyckas med att bli Sveriges mest engagerande idrott. Det behövs ishallar där vi kan träna och spela ishockey. Idag är konkurrensen om istiderna hård, och att utveckla spelare kräver möjlighet att träna just ishockey. Fler ishallar och isytor behövs tillsammans med att befintliga underhålls, men också att ha tillgång till mer is i de befintliga ishallarna är något vi kommer att behöva arbeta mer med kommande år. Allt fler barn och ungdomar söker sig till ishockeyn, vilket innebär att fler istider behövs. Samverkan med andra idrotter på is kan vara en väg, men ibland är vi i konkurrens med just de idrotterna och därför behöver vi formulera hur en ishall nyttjas mest effektivt.

Att verka för fler spontanisytor är också en viktig fråga, dels som ett verktyg att synliggöra ishockeyn för den breda allmänheten men också för att stimulera ännu fler barn och ungdomar till att börja spela.

En annan del av anläggningsfrågan som vi kommer att behöva möta kommande år är klimat- och andra hållbarhetsfrågor som till exempel energieffektivisering. I våra egna hallar är detta redan en verklighet, men även ett ansvar för energiåtgången i de kommunala anläggningarna kommer att ställa nya krav på oss. Därför behöver vi vara proaktiva och kreativa för nya lösningar.

Ekonomi

Det är troligt att vi under merparten av vår strategiperiod mellan 2023 och 2030 kommer att mötas av tuffa tider. Kostnader för att till exempel driva våra anläggningar påverkar förutsättningarna för våra föreningar på alla nivåer. Ökade kostnader för fler familjer kan påverka viljan att börja spela ishockey. Vi kommer att under kommande år, med gemensamma krafter, både skapa nya och kreativa möjligheter för förbund och föreningar att långsiktigt säkra de ekonomiska resurser som behövs för att driva och utveckla verksamheten. Särskilt viktigt är att stötta och hitta modeller för de lokala föreningarna att klara av de finansiella utmaningar som med stor sannolikhet kommer att vara en verklighet under strategiåren.

Region Öst ska verka för att de resurser som tilldelas svensk ishockey genom olika avtal och fördelningsmodeller ska komma fler föreningar tillgodo i skäligen omfattning.

Strategisk kommunikation

SIF, distrikt, Regionförbund och ligor måste som samlade resurser för svensk ishockey stärka den strategiska och långsiktiga kommunikationen. Vi behöver vässa den samlade kommunikationen mot olika målgrupper. Ett utvecklingsområde att stärka vardagskommunikationen inom ishockeyn – vi ska prata ishockey än mer – och göra det i sammanhang och kanaler där vi möter nya målgrupper och de som redan är frälsta.

Digitalisering

Fortsatt effektivisering och utveckling av vår idrott kräver moderna digitala verktyg och lösningar för tävling, administration, utbildning och statistik. Svenskshockey-tv, baserad på AI-teknik, är ett föregångsexempel inom svensk idrott som vi ska utveckla ännu mer med ett brett och unikt innehåll. För de funktioner och verksamheter som är gemensamma behövs en samordnad digital strategi.

Internationell kontext – internationell roll

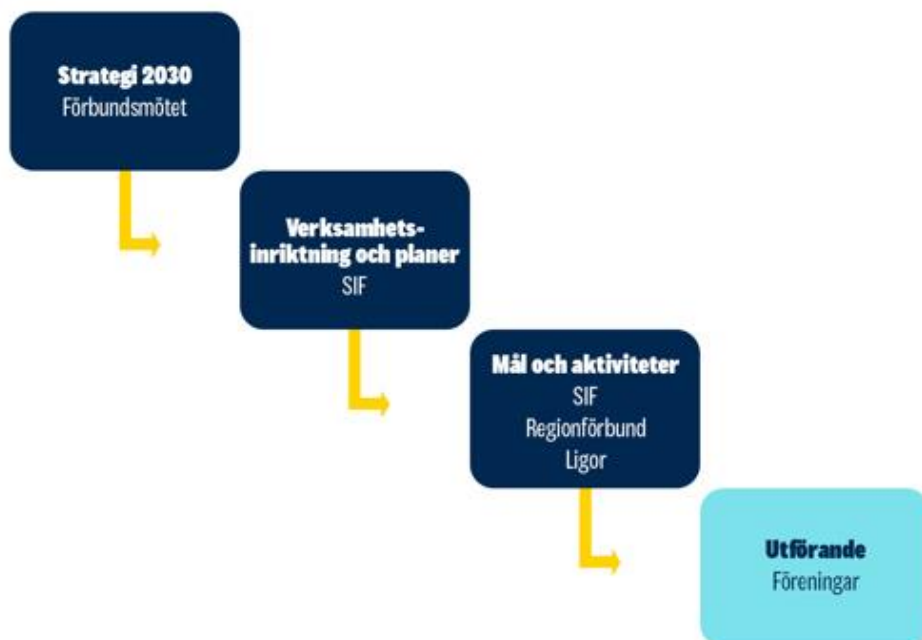
Svensk ishockey är ingen solitär. Vi är en aktiv och viktig del i den internationella ishockeyn. Idag finns svensk ishockey representerade i en rad organ från IIHF:s Council (styrelse) till kommittéer och andra organisationer inom till exempel den europeiska klubbishockeyn. Det är viktigt även kommande år att vi tar plats. Svensk ishockey har även tagit på sig en roll med de unika kontakter som finns med NHL att tala för hela den europeiska ishockeyn när det bland annat kommer till avtalen med NHL. Den rollen kan vi med fördel fortsätta ta.

Vem gör vad?

Vi har redan i det första fokusområdet pekat på att utvecklingen för svensk ishockey börjar i föreningen. Det är riktigt. Det vi menar under denna rubrik är dock hur vi inom svensk ishockey ska få strategin att bli verklighet i actions.

När den övergripande strategin ska gå från ord till handling är det viktigt att i nästa steg konkretisera och formulera tydliga planer med mål och aktiviteter. Att bryta ner strategin i planer och aktiviteter ska göras

i de kommittéer som ansvarar för respektive område och där de olika organisationerna inom respektive kommitté finns representerade liksom i de regionala hockeykontoren samt i distrikt och ligor.



Nationella mål

Föreningsishockey av högsta kvalitet

Mål 2030 – 100 000 licensierade spelare och domare.

Bäst i världen

Mål 2030 - Våra seniorlandslag är topp tre på världsrankingen.

Ökat intresse för ishockey

Mål 2030 – 25% är intresserade av svensk ishockey.

Regionförbund Ishockey Öst

Regionförbund Ishockey Öst är en del av Svensk Ishockey och verkar för svensk ishockeys utveckling i Stockholms- Upplands- Södermanlands och Gotlands distrikt.

Våra föreningar, dess behov, förväntningar och krav är grundfundament för vårt arbete och ska därför beaktas särskilt i vår verksamhetsplanering.

Vision Region Öst

Bäst i Sverige!

Det var i Region Öst som svensk ishockey en gång föddes, vi är svensk ishockeys vagg.

Ishockeyn i Region öst ska vara ledande vad gäller såväl antal utövare i alla åldrar och kön som andelen spelare, tränare, domare och lag som når de högsta serierna. Detta gäller även till landslag.

Våra utvecklingsmiljöer är bäst i Sverige. Vi är drivande så att våra föreningar, spelare, tränare och domare på alla nivåer ges möjligheten att nå sin fulla potential. Därigenom skapar vi förutsättningar för att vara en självklar aktör i de högsta serierna på såväl seniornivå som på juniornivå.

Det leder till att fler aktiva väljer att stanna i vår region, gå HG samt spela junior och seniorishockey.

Minst 20 % av antalet registrerade spelare ska vara kvinnor/flickor.

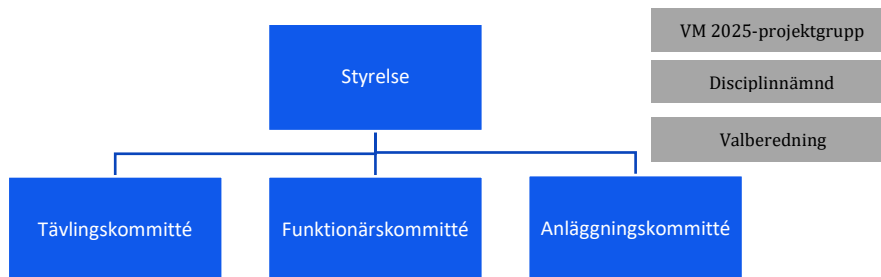
Mål

Föreningsishockey av högsta kvalitet	Bäst i världen Sportslig utveckling	Ökat intresse för ishockey
Hållbara föreningar med tränare och ledare av högsta kvalitet	Vi har lag i seriespel på alla nivåer.	Ishockeyn i Region Öst ska vara den mest engagerande idrotten i regionen
Mål 2025	Mål 2025	Mål 2025
Öka antalet spelare minst i paritet med SIF mål 2030. Män resp kvinnor Öka antalet domare. Män resp kvinnor Öka antalet utb. Tränare. Män resp kvinnor Fler spelare från region öst till HG inom region öst Fler föreningar med utbildningsplan	Hållbara seriesystem som svarar mot verksamhetens behov (fler matcher med en måldifferens under 3 mål) Fler tränare med högre utbildningsnivå. Högre utbildningsnivå på tränare inom damhockeyn. Fler föreningar med etablerat ramverk för spelarutveckling Få fler domare att fortsätta döma upp i systemet.	25% är intresserade av svensk ishockey VM 2025 blir en publik/folkfest med högt engagemang från föreningarna inom regionen
Indikatorer	Indikatorer	Indikatorer
<ul style="list-style-type: none"> • Antalet spelare och domare • Antalet utbildade ledare (tränarstegen) • Föreningsindex • Index könsfördelning • Minska HG-relaterad utflytt • Beslut om tillkomst av isyta • Spelplats vs numerär i laget • Föreningar med utbildningsplan 	<ul style="list-style-type: none"> • Lag i seriespel • Föreningar med full lagstege • Tränarnivå i förening (tränarkontroll) • Domare på alla nivåer • Minska HG-relaterad utflytt • Öka antalet jämna matcher 	<ul style="list-style-type: none"> • Följare sociala medier samt via Svensk Hockey-TV • Hockeyföreningar med ungdomsverksamhet • Hockeyspelare i relation till antalet födda (marknadsandel i förhållande till andra idrotter) • Intresset för regional hockey i paritet med de nationella målen
Verksamhetsplan 2023–2025	Verksamhetsplan 2023–2025	Verksamhetsplan 2023–2025
<ul style="list-style-type: none"> • Löpande verksamhet • Fortsatt arbete med svensk ishockeys dam- och flickverksamhets tillväxt- och utveckling. • Höja kvaliteten på insatserna till föreningarna och dess målgrupper (fokusrekrytering-lag) • Utveckla arbetet kring anläggningsfrågan. • Anpassa tävlingsstrukturen för att möta framtidens behov. • Beakta de nationella principerna gällande spelarutveckling. • Attrahera nya målgrupper. • Jämlikhetsarbete 	<ul style="list-style-type: none"> • Löpande verksamhet • Fortsatt arbete med svensk ishockeys dam- och flicksatsning mot prestation. • Utökad samverkan med elitutvecklings-miljöerna. • Optimera förutsättningarna för föreningarna. • Utveckla tävlingsstrukturen för en optimal spelarutveckling. (juniorplattform) • Samverka kring TB nationellt genom likriktning av SB regionalt för tex. motverka utflytt HG • Arbeta fram domarutvecklingsstege samt genomföra relevanta utbildningsinsatser 	<ul style="list-style-type: none"> • Löpande verksamhet • Stärka den positiva bilden av svensk ishockey i samarbete med ligor och hela hockeyrörelsen. • Attrahera nya målgrupper. • Stärka vårt marknadsvärde till partners. • Öka intresset för dam- och flickishockey inom region

Organisation

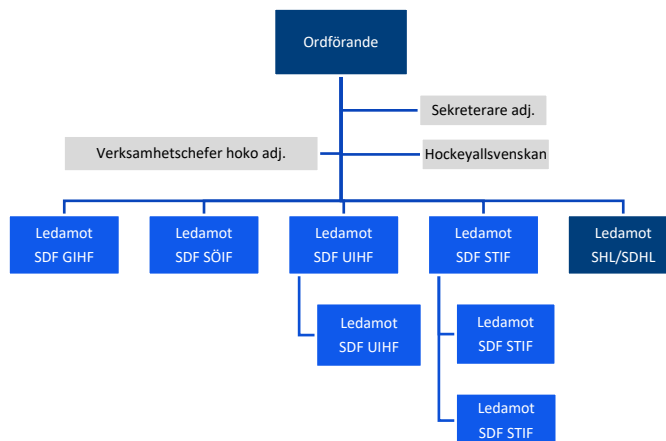
Regionförbund Öst har i sin organisationsstruktur speglat organisationen i Svenska Ishockeyförbundet så långt det är möjligt beaktat regionens förutsättningar.

- Regionförbundet består av en styrelse samt tävlings-, funktionärs-, och anläggningskommittén. Disciplinnämnd är en fristående verksamhet och ingår formellt ej i regionförbundets organisation men här finns en samverkan mellan distrikten som administreras av Regionförbundet.

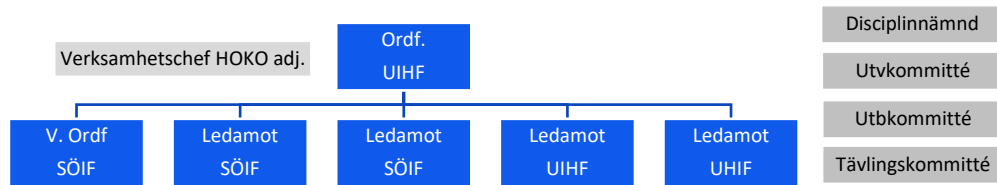


Styrelse Regionförbund

Styrelsen består av ordförande via ett fritt mandat, ordförande i regionens 4 distriktsförbund samt övrig mandatfördelning enl. nedan utsedda vid distriktens årsmöten. SHL/SDHL i sin tur anmäler in en representant till Regionstyrelsen.



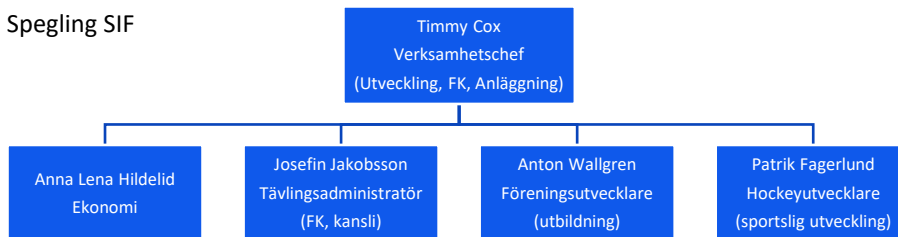
Styrelse Hockeykontor Uppland & Södermanland



Hockeykontor Uppland & Södermanland

Hockeykontorets övergripande ansvar är att fungera och verka som support för Uppland och Södermanlands alla föreningar och stödja deras utveckling. Genom kontoret fungerar vi som sakkunnig och ett administrativt stöd för våra kommittéer.

Spegling SIF



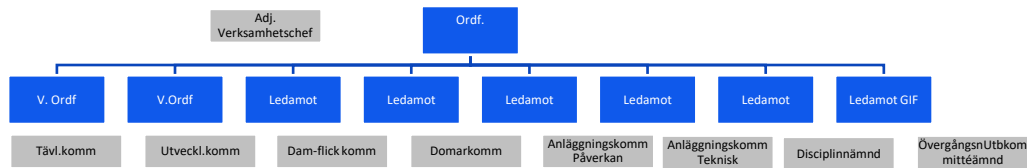
En ansvarig tjänsteman från resp. kontor tillsammans med SIF-ansvarig ett verksamhetsutskott.

GS

Verksamhetsansvarig vid Hockeykontor enadjungeras in i SIF tjänstemannaledning en gång/månad



Styrelse Hockeykontor Stockholm & Gotland



Hockeykontor Stockholm-Gotland

Hockeykontorets övergripande ansvar är att fungera och verka som support för Stockholm och Gotlands alla föreningar och stödja deras utveckling. Genom kontoret fungerar vi som sakkunniga och ett administrativt stöd för våra kommittéer.

Spegling SIF



En ansvarig tjänsteman från resp. kontor tillsammans med SIF-ansvarig ett verksamhetsutskott.

GS

Verksamhetsansvarig vid Hockeykontorn adjungeras in i SIF tjänstemannaledning en gång/månad



Rollfördelning SIF – Region - SDF

Svenska Ishockeyförbundet (nedan kallat SIF) med tillhörande SIF-kansli
SIF ansvarar via sitt kansli operativt för följande områden:

Kvalitetssäkring och samordning av det arbete som regionförbund och hockeykontor genomför samt ansvar för administration av förbundsserier och den verksamhet som följer med det, administration och genomförande av landslagsverksamheten samt där till hörande marknadsfrågor och kommunikationsfrågor.

Regionförbunden med tillhörande Hockeykontor

Respektive region med tillhörande Hockeykontor ansvarar operativt för följande områden inom regionen:

- Administration och genomförande av tävlings-, funktionärs-, disciplin- och utbildningsverksamhet över SDF-gränserna gällande regionala serier (junior och senior)
- Föreningsutveckling och utbildning för förtroendevalda och anställd personal i förening. Tränar- och ledarutveckling och utbildning av de målgrupper som finns närmast föreningarnas lag.
- Domarutveckling och utbildning av de målgrupper som finns runt ett matcharrangemang
- Spelarutveckling och utbildning mot målgruppen tränare i föreningarna och direkt i samband med campverksamhet.
- Samverka med elitföreningarna i regionen gällande sportslig utveckling.
- Tävlingsutvecklingsfrågor i samverkan med SIF och övriga regionförbund.
- Anläggningsfrågor i samverkan med SIF, SDF och det lokala föreningarna
- Säkerställa att respektive SDF hålls informerade och ges möjlighet att bidra till utvecklingen av ishockeyn inom regionen utifrån sina unika situationer och behov.

Distriktsförbunden (nedan kallat SDF)

Respektive SDF ansvarar operativt för följande områden inom regionen:

- I samverkan med Hockeykontor regelbundet möta föreningarna i distriktet och företräda dem i adekvata sammanhang och upprätthålla goda kontakter med SIF, DF, kommuner och lokala intressenter.
- Utse ledamöter till regionförbundets styrelse i enlighet med stadgarna
- Utse representanter till verksamhetskommittéer i regionen samt följa arbetet i Hockeykontor och kommittéer för förankring i egen distriktsstyrelse.
- Bevaka och driva distriktsvisa- och lokala idrottspolitiska frågor med stöd av Hockeykontoret och tillsammans med distriktets föreningar med särskilt fokus på anläggningsfrågan.
- Utifrån särskilt definierade behov i egna distriktet bemanna arbetsgrupper och utse kontaktpersoner inom distriktet som kan jobba i nära samverkan med Hockeykontorets verksamhetskommittéer (kan gälla ex. anläggningsfrågor, sponsorfrågor etcetera).
- Förbereda och delta med distriktslag i TV-pucken för flickor och pojkar utifrån de överenskommelser som finns.
- På distriktsmötet föredra verksamhetsplaner och verksamhetsberättelse med särskilt fokus på resultat och utveckling inom egna distriktet
- Distriktsstyrelserna ansvarar för den verksamhet för vilken uppdrag inte givits till regionförbundet och hockeykontoret.

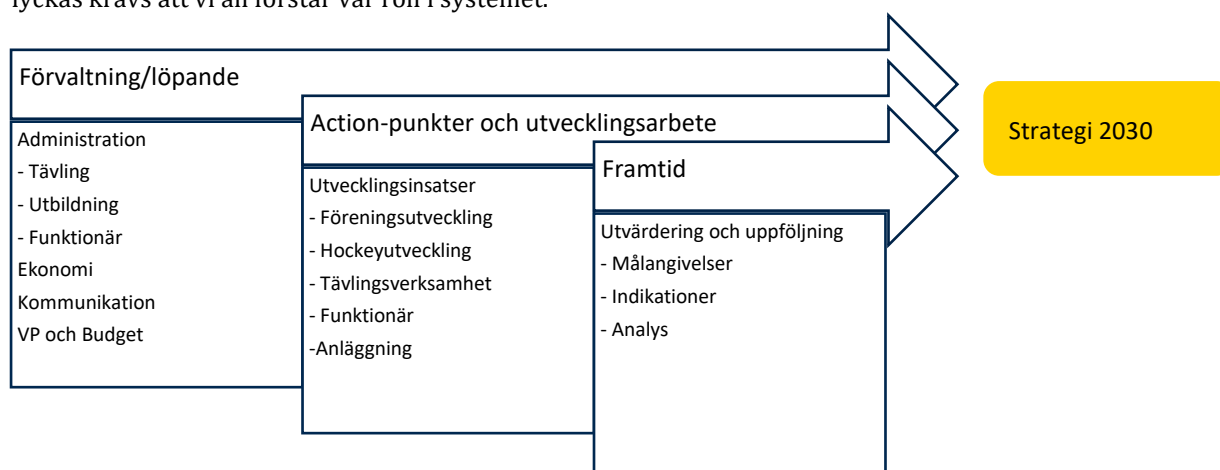
Ansvarsfördelning

Ansvarsfördelningen ska ses som en instruktion som beskriver våra arbetsformer och en beskrivning hur vi förhåller oss till varandra. Den återspeglar den rollfördelning vi har mellan förtroendevalda och tjänstepersoner, mellan SIF-Region-SDF och speglingen mellan Svenska Ishockeyförbundets tjänstemannaorganisation och Regionkontorens dito.

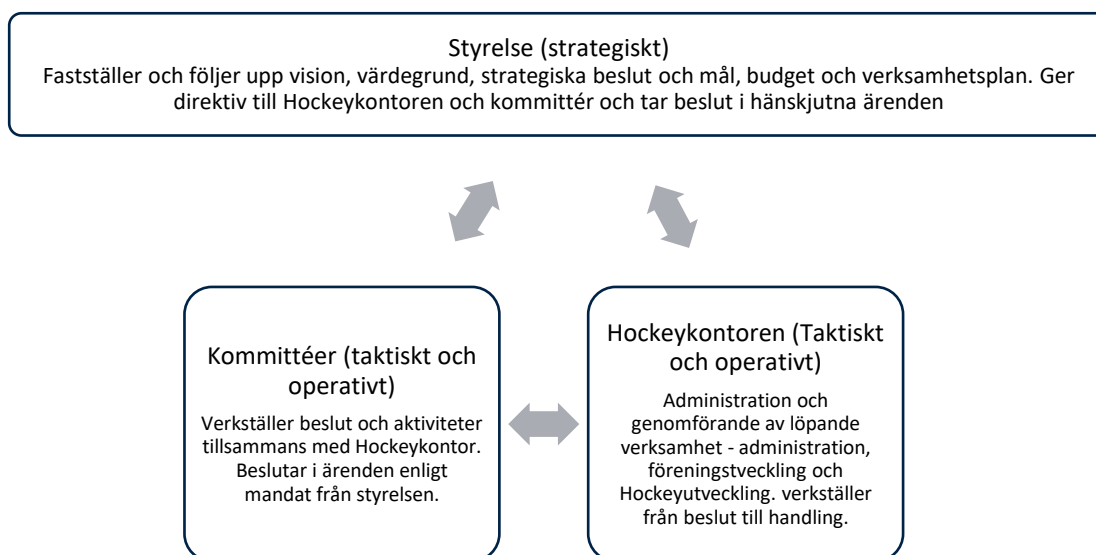
Dokumentet ska ses levande och spegla de behov som finns i vår verksamhet. Dokumentet kan revideras i samband med årliga Hockeykonferensen i Region Öst

Övergripande struktur

Allt vi gör är i syfte att öka möjligheterna att ambitionerna i Strategi 2030 blir verklighet. För att vi ska lyckas krävs att vi all förstår vår roll i systemet.



Strategisk, taktiskt och operativt



Begreppsförklaring

SIF	Svenska Ishockeyförbundet
RegÖ	Region Öst
SDF	Distrikt (Uppland, Södermanland, Stockholm, Gotland)
RS	Regionstyrelse
HoKo	Hockeykontoret
Utb	Utbildningskommittén
TK	Tävlingskommittén
FK	Funktionärskommittén
Disciplin	Disciplinnämnd
AK	Anläggningskommittén
Nationellt	
Regionalt	
Actionpoints	Konkreta insatser/åtgärder för att nå målen i strategi 2030
RF-SISU	Riksidrottsförbundet och SISU Idrottsutbildarna på distriktsnivå.

Styrelse (reg)

	A = Ansvarar B = Beslutar AB= Ansvar och beslut F = Föreslår för beslut S = Samverkan med annan part	Svenska Ishockeyförbundet	Regionstyrelsen HOKOstyrelse	Kommitté	Hockeykontoret
Nationellt					
	Rapportering till SIF		A		S
	Företrädare till SIF-organ		AB		
	Utvecklingsutskottet	A			S
Regionalt/Hockeykontorsstyrelse					
	Övergripande ekonomiskt ansvar		AB		S
	Yttersta arbetsgivaransvaret för tjänstemannaorganisationen		A		
	Arbetsledningsansvaret för kontorschef, enl. respektive organisations delegation/arbetsordning		A		
	Övergripande ledning av verksamheten, enl respektive organisations arbetsordning		A		S
	Övergripande uppföljning av verksamheten mot uppsatta mål, enl. respektive organisations arbetsordning		A		S
	Följa upp med kommittéerna den löpande verksamheten, enl respektive organisations arbetsordning		A		S
	Samverka/samarbeta med regionens elitmiljöer		A		S
	Ansvarar för och/eller medverka vid regionens konferenser		A		S
	Delta/samarbeta vid SDF ordförandekonferens och dialogträffar		A		S
Actionpoints					
	Utveckling av Funktionärskommittén			S	AF
	Samverkan elitföreningarna		A		S
	VM 2025		A		S
	Utarbeta policydokument (alk, soc, kris, uppförande,)		AB		S

Tävlingskommittén (reg)

	A = Ansvarar B = Beslutar AB= Ansvar och beslut F = Föreslår för beslut S = Samverkan med annan part	Svenska Ishockeyförbundet	Regionsstyrelsen	Tävlingskommitté	Hockeykontoret
Nationellt					
Tävlingsbestämmelser		AB	S	S	S
Seriebestämmelser – förbundsserier		AB			
Tävlingsutskottet		A			S
Regionalt (HOKO UIHF/SÖIF resp HOKO STIF/GIHF)					
Rapportering styrelse				A	S
Kommittémöten och träffar				A	S
Löpande revidera, föreslå beslut och genomföra förändringar i seriebestämmelser – regionala serier och kvalspel			B	FA	FS
Löpande revidera, föreslå beslut om förändringar i tävlingsstruktur och spelformer i enlighet med övergripande strategi			B	FA	FS
Serieförslag och serieindelning				B	FS
Seriemöten och säsongsupptaktsträffar				A	A
Administration tävling/serier					A
Tävlingsärenden				AB	FS
Dispenshantering, enl delegationsordning				AB	F B
Tillståndsansökningar (löpande handläggning enl gällande regelverk behöver ej särskilt hanterande av ex. TK)					A
Deltagande vid möten arrangerade av SIF och Region Öst				A	A
Ekonomi					
Löpande ekonomiuppföljning			A	FS	FS
Fakturering				S	A
Serieavgifter			AB	F	S
Dispensavgifter		AB	AB	F	S
Sanktionsavgifter		B	AB	F	S
Actionpoints					
Styrdokument Dispenshantering – från ansökan till beslut		B	B	F	A
Utveckling seriestruktur – Stärka juniorverksamheten			B	F	FS
Fortsatt utveckling av flick- och damserier		S	B	A	S
Utöka samverkan med FK				S	S
Utv seriebestämmelser för likriktning inom reg			AB	FS	SS

Funktionärskommittén (reg)

	A = Ansvarar B = Beslutar AB= Ansvar och beslut F = Föreslår för beslut S = Samverkan med annan part	Svenska Ishockeyförbundet	Regionsstyrelsen	Funktionärs kommitté	Hockeykontoret
Nationellt					
Utbildningsstruktur		AB			
Regler - tillämpning och implementering		B		AF	S
Regionalt (HOKO UIHF/SÖIF resp HOKO STIF/GIHF)					
Rapportering styrelse				A	S
Kommittémöten och träffar				A	S
Utbildning av distriktsdomare				A	S
Utbildning av båsfunktionär				A	S
Utbildning av DAIF				A	S
Tillsättning U16-senior				A	S
Administration				A	A
Registrering domare				A	S
Deltagande vid möten arrangerade av SIF och Region Öst				A	S
Rekrytering nya domare		A	A	A	A
Ekonomi					
Löpande ekonomiuppföljning			A	FS	FS
Fakturering				S	A
Arvodesnivåer			AB	F	S
Kursavgifter			AB	F	S
Actionpoints					
Utbildarutbildning med funktionärsinstruktörer				A	S
Domarutbildningsinsats för kvinnor				A	S
IUP Domareutb		S		A	A
Föreningsavgifter fördelning ungdomsdomarutbildning			B	FA	FS

Anläggningskommittén (reg)

	A = Ansvarar B = Beslutar AB= Ansvar och beslut F = Föreslår för beslut S = Samverkan med annan part	SIF	RS	AK	HoKo
Nationellt					
Anläggningskommittén SIF		A		S	
Nationellt anordna anläggningsträffar		A		S	S
Regionalt					
Rapportering styrelse				A	S
Övergripande ansvar påverkansarbete				A	A
Etablera nya samarbeten			A	S	S
Ekonomi					
Löpande ekonomiuppföljning			A		A
Actionpoints					
Fler isytor		A	A	A	A
Åldrande anläggningar			A	A	A

Disciplinnämnd (reg)

	A = Ansvarar B = Beslutar AB= Ansvar och beslut F = Föreslår för beslut S = Samverkan med annan part	SIF	RS	Disciplin	HoKo
Nationellt					
	Överklaganden SIF	A		S	S
	Nationell årlig konferens	A		S	S
Regionalt					
	Hantering disciplinärenden			A	S
	Administration disciplinärende			S	A
Ekonomi					
Actionpoints					
	Effektivare rutiner och processer			S	A
	Gemensam praxis	A		A	S
	Ökad samverkan mellan nämnder			A	S

Actionpoints mot Strategi 2030 (reg)

A = Ansvarar S = Samverkan	SIF	HoKo		
Statistik och Periodiserad avstämning mot mål	S	A		
Föreningshockey av högsta kvalitet				
Säkerställa implementering Hockeykontor	A	S		
Fortsatt arbete med Ishockeys dam- och flickverksamhets tillväxt- och utveckling.				
Utbildningsinsats mot kvinnor	S	A		
Domarutbildningsinsats mot kvinnor	S	A		
Höja kvaliteten på insatserna till föreningarna och dess målgrupper.				
Kompetensutveckling Tävlingskommittén	A	S		
Kartläggning utvecklingsinsatser	A	A		
Uppföljning mot kommittéer		A		
Utvärdering insatser	A	A		
Utvecklingsprocesser och material	A	A		
Utveckla arbete kring anläggningsfrågan.				
Mer istid och mer isyta	AS	AS		
Åldrande anläggningar	AS	AS		
Ekonomiska förutsättningar	S	S		
Anpassa tävlingsstrukturen för att möta framtidens behov.				
<i>Styrdokument Dispenshantering, ansökan till beslut</i>		A		
Utveckling seriestruktur – U9-U12	A	S		
Beakta de nationella principerna gällande spelarutveckling.				
Ramar och riktlinjer Region Öst	AS	AS		
Bäst i världen				
Fortsatt arbete med svensk ishockeys dam- och flicksatsning mot prestation.				
Kartläggning utvecklingsinsatser	A	A		
Uppföljning mot kommittéer		A		
Utvärdering insatser	A	A		
Klustersträffar		A		
Utökad samverkan med elitutvecklings-miljöerna.				
Regelbundna nätverksträffar	A	A		
Optimera förutsättningarna för föreningarna.				
Utvecklingsprocesser och material	S	A		
Utveckla tävlingsstrukturen för en optimal spelarutveckling.				
Utveckling av tränarkontroll	A	A		
Fortsatt utveckling av flick- och damserier	A	A		
Kvalitetssäkring utbildning- innehåll och struktur	A	A		
Öka intresset för svensk ishockey				
Stärka den positiva bilden av svensk ishockey				
Strategisk kommunikation i media och sociala medier	A	A		
TKH insatser – planering och genomförande	A	S		
Stärka vårt marknadsvärde till partners.	A	A		
Attrahera nya målgrupper.	A	A		
VM 2025	A	A		

