



REGION NORR

NORRBOTTEN · VÄSTERBOTTEN · ÅNGERMANLAND · JÄMTLAND HÄRJEDALEN · MEDELPAD

Verksamhetsplan säsongen 2023–2024 för Regionförbund Ishockey Norr & Hockeykontor Norr

Regionförbund Ishockey Norr och Hockeykontor Norr är en del av Svensk Ishockey och verkar för Svensk Ishockeys utveckling i Norrbotten, Västerbotten, Jämtland/Härjedalen, Ångermanland och Medelpad

Föreningsbehovet

Våra föreningar, dess behov, förväntningar och krav är grundfundament för vårt arbete och ska därför beaktas särskilt i vår verksamhetsplanering. Därmed är resultatet i genomförd och kommande "nollmätning" mycket viktig att beakta för Regionförbund Ishockey Norr och Hockeykontor Norrs i vår planering och prioritering av verksamheten

Styrande för vår verksamhetsplanering

I vår verksamhetsplan och vårt dagliga arbete är våra föreningar och dess behov vår ledstjärna.

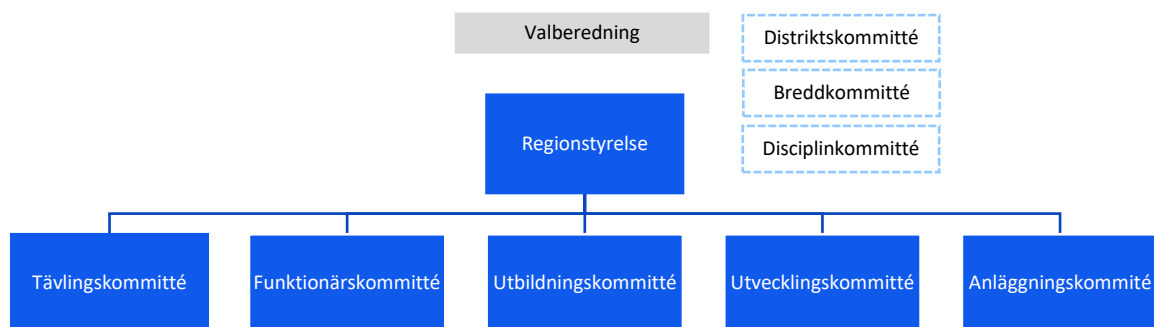
Som del i svensk ishockey är svensk ishockeys strategi och andra centrala satsningar vägledande för vårt arbete och därmed också vår verksamhetsplan.

I verksamheten ska det finnas uppsatta mål vilka ska vara

- Tidsatta
- Utmanande
- Realistiska
- Mätbara
- Överenskomna

Organisation

Regionförbund Ishockey Norr och Hockeykontor Norr har i sin organisationsstruktur speglat organisationen i Svenska Ishockeyförbundet så långt det är möjligt beaktat regionens förutsättningar

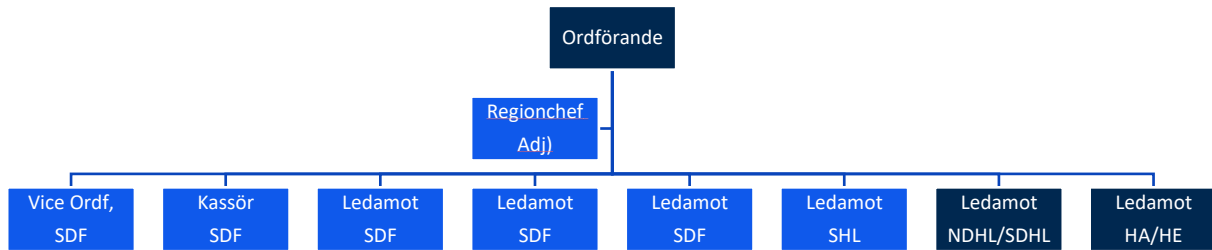


Regionförbundet består av Styrelsen samt Tävlings-, Funktionärs-, Utbildnings, Utvecklings- och anläggningskommittén.

Disciplinkommittén är en fristående verksamhet under regionförbundet.

Distriktens Bredd- och distriktskommittéer ingår formellt ej i regionförbundets organisation men här finns en samverkan mellan distrikten som stöttas och administreras av regionförbund och Hockeykontor

Styrelse



Styrelsen består av ordförande via ett fritt mandat, tillika regionens representant i Svenska Ishockeyförbundets styrelse, ordförande i regionens 5 distriktsförbund samt 3 mandat vilka valberedningen nominerar från våra föreningar i SHL, SDHL/NDHL och Hockeyallsvenskan/Hockeyettan

Ansvarsområden

Styrelsens övergripande ansvarsområde innefattar

- Övergripande ledning av verksamheten i Regionförbund och Hockeykontor.
- Övergripande ekonomiansvar i Regionförbund och Hockeykontor
- Övergripande uppföljning av verksamheten mot uppsatta mål, kopplade till svensk ishockeys strategi och andra centrala satsningar
- Ansvarig för rapportering till SIF med flera
- Ansvarig för Årsmöte och därtill hörande dokumentation, planering etc. samt bokslut och årsredovisning
- Följa upp och tillsammans med kommittéerna utvärdera organisation och verksamhet.
- Bistå kommittéerna och valberedningen i dess arbete
- Ansvara för utveckling och anpassning av organisationen t ex vid projektgenomförande
- Etablera nya samarbeten och samarbetsformer för fortsatt utveckling av svensk ishockey med elitföreningar, universitet, RF/SISU, andra idrotter med fler.

Personal

- Har yttersta arbetsgivaransvaret för hockeykontoret
- Har arbetsledningsansvaret för Hockeykontorschefen

Samverkan

- Utse regionala företrädare/ledamöter i SIF olika organ
- Utse och delta med representanter i de olika forum och arbetsgrupper SIF etablerar
- Nätverka och medverka vid, av RF/SISU, arrangerade möten, konferenser etcetera
- Medverka vid SIFs konferenser (SDF+Ordförande).
- Samverka/samarbeta med regionens elitföreningar
- Ansvara för och medverka i samverkansgrupper med våra föreningar eller andra intressenter. Exempelvis, samverkansgrupp med elitföreningar etc.
- Ansvara för och/eller medverka vid Region norrs konferenser
- Delta med adjungerad styrelseledamot vid kommittéernas möten och aktiviteter
- Delta i de ordförandekonferenser och dialogmöten med föreningarna och SDF i distrikten som Hockeykontoret har ansvaret för att arrangera i samverkan med SDF.

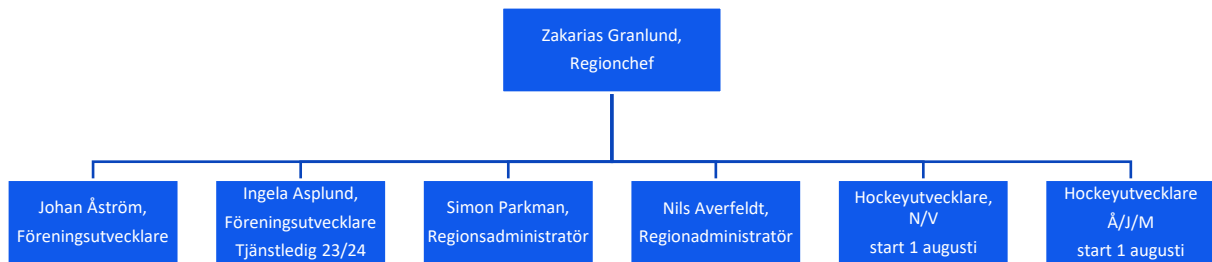
Ansvarsområden

- Regionen och Hockeykontoret ska ha en ekonomi i balans.
- Styrelsen ska ansvara för genomförande av regionens sportkonferens i februari/mars, höstkonferens med styrelse, kommittéordföranden samt Hockeykontor, träff med våra elitföreningar och hockeykontoret under augusti/september
- Idrottspolitiskt påverkansarbete avseende ishockeyfrågor, detta i samverkan med SDF
- Etablera nätverk med universitet och högskolor i regionen

Aktiviteter och plan för verksamhetsåret

- Strategi 2030 ska, efter att den antagits på Förbundsmötet kommuniceras och förankras inom Regionförbundet, styrelsen ska också tillse att det sker i våra SDF och på vårt Hockeykontor
- Heldagsmöte med våra elitföreningar ska genomföras i augusti
- Styrelsen ska ha 2 heldagsmöten samt därutöver 4–5 styrelsemöten via Teams
- Styrelsen ska tillsätta representanter från styrelsen i SIF kommittéer
- Styrelsen ska utse en ekonomigrupp vars uppgift är att säkerställa en ekonomi i balans, god uppföljning och kontroll av Regionförbundets ekonomi
- Styrelsen ska vara aktiv deltagare i de v SDF och hockeykontoret anordnade dialogträffarna
- Styrelsen i samverkan med Hockeykontoret ska under verksamhetsåret arbeta med att finna alternativ kring extern finansiering och stöd kring ishockeyns utveckling samt anläggningar i regionen
- Samt övrigt ordinarie styrelsearbete

Hockeykontoret



Ansvarsområden

- Fungera och verka som support för regionens alla föreningar och stödja deras utveckling
- Informationsspridning till regionen samt alla föreningar
- Fullfölja styrelsens och kommittéernas bestämda satsningar/aktiviteter
- Delta med ansvarig vid kommittéernas möten och aktiviteter
- Administrativt ansvar för all Regional serieverksamhet tillsammans med Tävlingskommittén
- Stödja utbildningskommittén vid planering, spridning, genomförande samt implementering av utbildningsinsatser
- Tillsammans med Utvecklingskommittén arbeta med svensk hockeys satsningar och kärnområden
- Genomföra satsningar och att bistå med administrativt arbete för funktionärskommittén
- Förbereda och administrera disciplinkommitténs ärenden
- Stötta Distriktskommitténs arbete
- Stötta anläggningskommitténs arbete
- Budgetuppföljning tillsammans med styrelse och kommittéer
- Implementera Hemmaplansmodellen, Dam & Flick-satsningen, funktionärssatsningen och övriga SIF och regionala satsningar.
- Vi ska fortsätta utveckla vår struktur och arbetssätt mellan tjänstemän, kommittéer och styrelse.

Mål och delmål

- 1–3 föreningsbesök i föreningar med barn- & ungdomsverksamhet (fysiskt eller digitalt) utifrån föreningarnas behov
- Klassificera alla föreningars verksamhet – utifrån säsonsregistreringar, utbildningsstatus tränare, utbildade föreningsdomare och disciplinärenden
- Genomföra Information och dialogträffar i respektive distrikt, där vi initierar satsningar och lyssnar in föreningars behov.
- Fortsatt utveckling av arbetssätt för Hemmaplansmodellen där vi initierar och stödjer föreningar att arbeta med Hemmaplansmodellen, vilket innefattar arbete i styrelsen, för ledare, för föräldrar och spelare.
- Initiera och stödja föreningar att starta upp Dam- & flickverksamhet.
- Fördjupat arbete i föreningar som befinner sig i en negativ trend.
- Tillsammans med SIF och RF-SISU ta fram en föreningskunskapsutbildning som genomförs i regionens föreningar.
- Starta upp verksamhet med spelarutvecklingsarbete tillsammans med våra nya Hockeyutvecklare & SIF.

Aktiviteter och plan för verksamhetsåret

- Dialogträffar tillsammans med SDF (& RF-SISU), 1–2 per säsong/förening under april/maj och september/oktober.
- Maj-September, fokus tävlingsverksamhet och serieuppstart.

- September-April, föreningsbesök med fokus på nationella och regionala satsningar samt domarsatsningsträffar.
- Fortsatt Domarsatsning med kvarvarande medel från Svenska Ishockeyförbundet

Rapportering

Verksamhets- och ekonomisk rapportering till Regionförbundets styrelse sker enligt uppsatt rutin.

Anläggningskommittén

Organisation

- Peder Björk, Medelpad, föreslås till Ordförande.
- Ledamöter utses av SDF

Följande utgör en grund för det fortsatta arbetet i anläggningskommittén och för kommande diskussioner om prioriteringar och aktiviteter. Fokus för verksamhetsåret är på den första punkten.

• **Mer isyta och mer istid**

Det är en kraftig ökning av barn och ungdomar som vill spela ishockey. Särskilt roligt är det att flick- och damhockeyn nu har fått ökat intresse och många nya unga lockas att prova på ishockey. För att kunna svara upp mot det ökade intresset krävs mer istid och det kan bland annat uppnås genom fler isytor. Det finns ett stort behov av fler isytor av olika slag, men kanske framför allt för träning och smålagsspel. Här behöver vi tillsammans fundera över möjligheten till enklare anläggningar som kan byggas ut över tid, mindre isytor som kan användas framför allt för smålagsspel, möjligheten att gemensamt arbeta fram förslag på standardiserad ishall/isyta och möjligheten att lokalisera nya isytor tillsammans med andra anläggningar som också behöver kyla. Det är inte rimligt att tro att kommuner kommer fullt ut kunna finansiera och driva nya anläggningar så olika former av samarbetsprojekt mellan offentligt, privat och föreningslivet behöver diskuteras.

Ytterligare istid kan såklart också uppnås genom ett effektivt nyttjande av de isytor som redan används idag. Här finns möjlighet att stärka erfarenhetsutbytet mellan föreningar och förbund för att på bästa sätt tillgängliggöra så mycket istid som möjligt. Det kan handla om ex. samarbete med konståknings, matchplanering, uppvärmning på is, genomförande av cuper, smålagsspel osv.

• **Åldrande anläggningar**

En nyligen genomförd och pågående genomgång av regionens anläggningar visar att de har ett relativt stort antal brister kopplat till regelverk uppsatta av SIF. Här behövs en långsiktig plan för att åtgärda dem, men också att säkerställa att det framåt blir en löpande uppdatering. Hur länge kan SIF acceptera olika former av dispenser?

Flera ishallar i regionen har stora behov av att moderniseras, inte minst kopplat till energieffektivisering. Hur kan vi hjälpas åt att hitta vägar framåt? De flesta ishallar är kommunalt ägda, men det finns även föreningsdrivna. I båda fallen är kostnadsökningar en stor utmaning.

• **Ekonomiska förutsättningar**

Det varierar kraftigt mellan olika föreningsars möjligheter att betala istider, oavsett om man äger anläggningen eller inte. En viktig (avgörande!?) inkomstkälla för ungdomsverksamheten är genomförande av turneringar. Samtidigt som de är viktiga för ekonomin blockerar de istiden under pågående seriespel. Enligt SIF rekommendationer ska turneringar därför läggas efter avslutat seriespel. Flera föreningar har då ingen tillgång till is och har därför fått dispens.

Ansvarsområden

- Övergripande ansvarig för påverkansarbete i anläggningsfrågor
- Genom dialog med föreningarna fånga upp behov och utmaningar kring anläggningar
- Etablera nya samarbeten och samverkansformer i anläggningsfrågor

Mål och delmål

- På kort och medellång sikt effektivisera och skapa mer istid samt motverka att isytor avvecklas.
- På lång sikt medverka till skapandet av nya isytor.
- Kontakt med samtliga föreningar för en dialog om behov och utmaningar med anläggningar.

Aktiviteter och plan för verksamhetsåret

- En anläggningsträff för kommuner och föreningar
- Studiebesök till minst en anläggning för att ta del av goda exempel i anläggningsfrågor.
- Fortsätta inventera hos föreningarna och dela med oss till övriga kommittéer av synpunkter som kanske inte hör hemma i anläggningskommittén.
- Bjuda in oss själva till respektive distriktsstyrelse för att diskutera anläggningsfrågor.
- Delta aktivt i Svenska hockeyförbundets nationella arbete med anläggningsfrågor.

Rapportering

Verksamhets- och ekonomisk rapportering till Regionförbundets styrelse sker enligt uppsatt rutin

Utvecklingskommittén

Organisation

- Till ordförande föreslås Pea Israelsson.
- Ledamöter utses av Regions styrelsen

Ansvarsområden

Utvecklingskommittén har ett övergripande strategiskt ansvar för utvecklingsfrågor avseende spelar-, ledar-, domar-, och föreningsutveckling i regionen.

I uppdraget ingår att driva och bereda utvecklingsfrågor av strategisk, principiell eller idrottspolitisk karaktär för beslut i förbundsstyrelsen, besluta i övriga utvecklingsfrågor samt stödja hockeykontoret inom ansvarsområdet.

Även att delta vid, av SIF och regionen arrangerade utvecklingskonferenser/aktiviteter ingår i uppdraget

Aktiviteter och plan för verksamhetsåret

Bidra till allt fler såväl killar som tjejer börjar spela ishockey.

Verka för att styrelsen under hösten arbetar fram vision, strategier och målsättning för Region Norr.

I samarbete med övriga kommittéer och föreningar utveckla och förenkla verksamheten i våra föreningar och i Region Norr.

Rapportering

Verksamhets- och ekonomisk rapportering till Regionförbundets styrelse sker enligt uppsatt rutin.

Funktionärskommittén

Organisation

I Funktionärskommittén Region Norr ska domaransvariga i varje distrikt som tillhör regionen ingå som ledamot plus att andra personer kan sitta som ledamot i kommittén på fritt mandat. Ordförande för kommittén väljs av regionförbundets styrelse vid deras första styrelsemöte säsongen 2023–2024, föreslagen är Lars Allgulander. Personen som väljs som ordförande i funktionärskommittén ska ingå i Svenska Ishockeyförbundets funktionärsutskott som ledamot.

Ansvarsområden

- Utbildning och coachning av distriktsdomare.
- Utbildning och utveckling av domarcoacher.
- Utbildningen av ungdomsdomare.
- Utbildning av DAIF:are.
- Genomföra träffar med DAIF:are.
- Tillsättning av domare och domarcoacher.
- Domarprojektet ihop med Hockeykontoret.

Ledning av verksamheten

I denna uppgift ingår att:

- Redovisa verksamheten fortlöpande till regionala styrelsen och hockeykontoret.
- Vara kontaktkommitté till Svenska Ishockeyförbundets funktionärsorganisation.
- Lämna information till föreningarna i domar- och regelfrågor inom region norr.
- Tillsätta huvuddomare och linjedomare i distrikts-, senior-, junior- och ungdomsmatcher samt ev distriktsmästerskap och cuper om inte annat meddelats från funktionärskommittén.
- Genomföra ett antal kommittémöten under säsongen enligt bestämd mötesplan.
- Vara utbildningskommittén behjälplig vid övriga utbildningar inom region norr.
- Ha ett bra och nära samarbete med de andra kommittéerna inom region norr.

Aktiviteter och plan för verksamhetsåret

- Öka antalet nya domare
- Göra om kursplanen för ungdomsdomare genom att införa en ny nivå, aspirantdomare.
- Bibehålla samma höga nivå på kursinnehållet och på kursresultatet.
- Arbeta för att få fram fler kvinnliga domare
- Fortsätta arbetet för att domarna ska tillhöra "hockeyfamiljen"
- Få en fungerande Talanggrupps-verksamhet.
- Sjösätta den nya modellen gällande kostnadsfördelning av föreningsdomaravgifter.
- Utveckla vår domarcoachverksamhet; distriktsdomare ska få minst 2 granskningar säsong
- Fortsätta att ligga i framkant, när det gäller att utveckla vår verksamhet inom Region Norr.

Rapportering

Verksamhets- och ekonomisk rapportering till Regionförbundets styrelse sker enligt uppsatt rutin.

Utbildningskommittén

Organisation

- Thomas Wallgren, Västerbotten, föreslås till Ordförande.
- Ledamöter utses av SDF

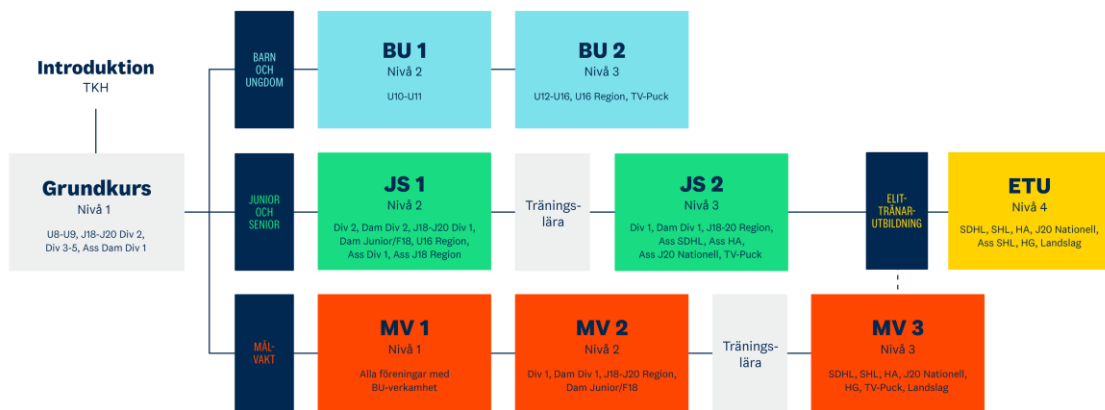
Ansvarsområden

- Genomföra tränarutbildningar enligt SIF:s utbildningsstegen i 3 delar
- Grundkurs
- JS 1 och Träningslära
- Mv 1, Mv 2 och träningslära
- BU 1, BU 2

TKH introduktion, JS 2, ETU och Mv 3 är SIF:s ansvarsområde

SVENSKA ISHOCKEYFÖRBUNDET

20



Mål och delmål

- Geografiskt erbjuda utbildningstillfällen i hela region Norr
- Genomföra 22 utbildningstillfällen i regionen (20 utbildningar 2022/23)
- 400 deltagare vid våra utbildningar (386 deltagare 2022/23)
- Öka antalet utbildade kvinnliga tränare med 50% (9 deltagare 22/23)
- Öka antalet kvinnliga utbildare 50% (2st 22/23)

Aktiviteter och plan för verksamhetsåret

- 1 Fysisk Utbildarträff region Norr för utbildare
- 3 Digitala möten för Regionala utbildningskommittén
- Tillsammans med regionkontorets personal verka för ökat antal kvinnliga ledare och utbildare

Datum	Kurs	Kursort
2023		
6-7 maj	Träningslära	Örnsköldsvik
18-20 augusti	Junior- och seniortränarkurs 1 (JS1)	Umeå
19-20 augusti	Grundkursen	Kiruna
26-27 augusti	Grundkursen	Sunderbyn
2-3 september	Barn- och ungdomstränarkurs 2 (BU2)	Luleå
16-17 september	Grundkursen	Umeå
16-17 september	Grundkursen	Sundsvall
23-24 september	Grundkursen	Östersund
23-24 september	Målvaktstränarkurs 1 (MV1)	Östersund
23-24 september	Grundkursen	Sollefteå
30 sep-1 okt	Grundkursen (för kvinnliga ledare)	Umeå
6-8 oktober	Barn- och ungdomstränarkurs 1 (BU1)	Östersund
6-8 oktober	Barn- och ungdomstränarkurs 1 (BU1)	Kiruna
7-8 oktober	Grundkursen	Skellefteå
7-8 oktober	Grundkursen	Lycksele
7-8 oktober	Målvaktstränarkurs 1 (MV1)	Skellefteå
13-15 oktober	Barn- och ungdomstränarkurs 1 (BU1)	Örnsköldsvik
20-22 oktober	Barn- och ungdomstränarkurs 1 (BU1)	Sundsvall
20-22 oktober	Barn- och ungdomstränarkurs 1 (BU1)	Umeå
28-29 oktober	Barn- och ungdomstränarkurs 2 (BU2)	Skellefteå
25-26 november	Barn- och ungdomstränarkurs 2 (BU2)	Örnsköldsvik
25-26 november	Målvaktstränarkurs 2 (MV2)	Umeå

Rapportering

Verksamhets- och ekonomisk rapportering till Regionförbundets styrelse sker enligt uppsatt rutin

Tävlingskommittén

Organisation

- Ordförande: Daniel Wågström Ångermanland
- Ledamöter: Jens Östlund Medelpad, Vakant Västerbotten, Johannes Nilsson Jämtland/Härjedalen, Magnus Brännvall Norrbotten. De vakanta platserna utses av de distrikten senast efter deras årsmöten.

Ansvarsområden

- TK ansvarar för all serieverksamhet i Regionen
- TK bistår, tillsammans med Hockeykontoret, SIF med förbundsserien Hockeyettan Norr samt Allettan vid behov.
- Samverka med Utbildningskommittén anseende tränarbehörigheter.
- Samverkar med funktionäskommittén hur det ser ut med domare.
- Daniel Wågström Sammankallande möten.
- Simon Parkman Region Norr Tävlingsutskottet

Mål och delmål

- Skapa hållbara seriestrukturer som skapar förutsättningar för seriespel på olika nivåer för seniorer, juniorer, barn/ungdom.
- Fortsätta arbetet med lika seriebestämmelser i Region Norr.
- Fortsätta utveckla dam och flickserien med utvecklingskommittén.
- Domarsatsningen tillsammans med funktionärs kommittén.

Aktiviteter och plan för verksamhetsåret

- 9 Teamsmöten och 1 fysiskt uppstartsmöte samt ett fysiskt möte i samband med regionskonferensen.
- Serieupptaksmöten i distrikten med hjälp av Hockeykontoret.

Rapportering

Verksamhets- och ekonomisk rapportering till Regionförbundets styrelse sker enligt uppsatt rutin.

Disciplinkommittén

Organisation

- Ordförande: Utses efter årsmötet
- Ledamöter: Utses i samband med årsmötet

Ansvarsområden

- Hantera de disciplinärenden som rapporteras av domare och övriga anmälningar som inkommer

Mål och delmål

- Ha en konsekvent bedömningsnivå inom regionen som även överensstämmer med nivån i övriga regioner
- Att antalet ärenden och återkommande spelare minskar

Aktiviteter och plan för verksamhetsåret

- Deltagande på nationell konferens kring bestraffningsärenden för att utbyta erfarenheter
- Ha en dialog med övriga kommittéer i det fall behov finns kopplat till exempelvis stort antal ärenden från vissa föreningar eller liknande

Rapportering

Verksamhets- och ekonomisk rapportering till Regionförbundets styrelse sker enligt uppsatt rutin.