

SERIEBESTÄMMELSER

Uppland och Södermanland

2026-2027



**UPPLAND
SÖDERMANLAND**

HOCKEYKONTOR

Innehållsförteckning

1. Inledning, syfte och regelhierarki.....	3
1.1 Syfte med seriebestämmelserna.....	3
1.2 Värdegrund, riktlinjer och principer	3
1.3 Regelhierarki och tillämpning	3
2. Ansvarsfördelning.....	4
2.1 Föreningens övergripande ansvar	4
2.2 Obligatoriska roller i föreningen	4
2.3 Ansvar för samtliga matchlag med ledare	4
2.4 Målvaktsansvarig i förening (MAIF)	4
2.5 Domaransvarig i förening (DAIF).....	5
2.6 Administrerande förbunds ansvar	5
3. Förutsättningar för deltagande i tävlingsverksamhet.....	5
3.1 Grundläggande krav för deltagande.....	5
3.2 Registrering i TSM	5
3.3 Utbildningskrav för tränare och ledare	6
4. Tävlingsåret – hur säsongen genomförs.....	7
4.1 Tävlingsperiod.....	7
4.2 Inför säsongen – planering och förberedelser.....	7
4.3 Under säsongen – uppföljning och ansvar.....	7
4.4 Efter säsongen – utvärdering och förberedelse för kommande år	7
4.5 Ålandsresor vid seriespel	7
4.6 Tillstånd för cuper, träningsmatcher, hockeyskoj samt TKH-spel.....	8
5. Matchverksamheten – från planering till avslut.....	9
5.1 Matchstart och matchtider	9
5.2 Domare och matchledning	9
5.3 Matchvärd.....	10
5.4 Matchsekretariat	10
5.5 Match- och resultatrapportering	10
5.6 Matchflytt och inställd match.....	11
5.7 Uteblivande från match	11
5.8 Förutsättningar för deltagande lag från och till andra distrikt, regioner och länder	11
5.9 Över- och underåriga spelare	12
6. Dispenser.....	14
6.1 Syftet med dispenser	14
6.2 Föreningens ansvar vid dispenser.....	14
6.3 Dispenser för spelare U16 och yngre (spelare födda 2011 eller senare)	14
7. Övergångar, träning i annan förening och rekrytering	15
7.1 Föreningsmedlemskapet och tävlingslicens, vad är skillnaden?	15
7.2 Övergångar (föreningsbyte)	15
7.3 Vid begäran om övergång.....	16
7.4 Administrerande förbunds ansvar och ingripande	17
7.5 Träning i annan förening	17
7.6 Otillåten påverkan, aktiv rekrytering och tillåten rekrytering	18
8. När regler inte följs – hantering och påföljder	19
8.1 Syfte och tillämpning	19
8.2 Vad som avses med avvikelse	19
8.3 Typer av överträdelse	19
8.4 Ansvarsfördelning.....	19
8.5 Handläggningsordning i korthet.....	19
8.6 Påföljdstrappa.....	20
8.7 Straffavgifter	20
9. Överklagande av beslut.....	20
10. Åldersvisa bestämmelser	21
10.1 Hockeyskola / TKH / Hockeyskoj / D3 / U8	21
10.2 U9–U10	22
10.3 U11–U12.....	23
10.4 U13–U14.....	24
10.5 U15–U16.....	25
10.6 Rekreationshockey ungdom	26
10.7 Distriktsmästerskap (DM)	26
10.8 Senior / Hockeyfyran Grund	27
10.9 Rekreationshockey 20 år och äldre (dam och herr).....	27
Avslutande bestämmelser	28
LÄNKAR	28
Matchprotokoll	28
Bilaga 1 – Avgifter.....	29
Bilaga 2 – Föreningens årshjul och viktiga datum	30
Bilaga 3A - Planering av lag och åldersstruktur inför säsong.....	31
Bilaga 3B - Individuell dispens, när och hur	32
Bilaga 3C - Får spelaren delta i match?	33
Bilaga 4 – Matcharrangemang (före, under och efter match)	34
Bilaga 5 - Flödesschema: Övergång (föreningsbyte)	35
Bilaga 6 - Rekrytering: tillåtet och otillåtet	36
Bilaga 7 - Handläggnings- och dokumentationsmall vid övergång, provträning och träning i annan förening.....	37
DEL 1 – Processkontroll.....	37
DEL 2 – Bedömningsunderlag	38
DEL 2 – Bedömningsunderlag (fortsättning)	39
DEL 3 – Sammanfattande bedömning.....	40
Bilaga 8 - Vägledning vid upplevda missförhållanden i förening.....	41

1. Inledning, syfte och regelhierarki

1.1 Syfte med seriebestämmelserna

Dessa seriebestämmelser reglerar all tävlings- och matchverksamhet inom ishockeyn i Upplands och Södermanlands Ishockeyförbund under säsongen 2026–2027.

Syftet med bestämmelserna är att:

- skapa tydliga och rättvisa förutsättningar för tävlingsverksamheten,
- säkerställa att barn- och ungdomshockey bedrivs i enlighet med Svenska Ishockeyförbundets värdegrund och tävlingsregler, avses tävlingsbestämmelser, seriebestämmelser, officiell regelbok, reglementen, principer, föreskrifter och anvisningar. Förbundsstyrelsen kan fatta beslut som frångår de fastställda bestämmelserna vid särskilda fall.
- ge föreningar och ledare ett gemensamt regelverk som är möjligt att följa i praktiken,
- bidra till långsiktig utveckling av spelare, domare, ledare och föreningar.

Bestämmelserna är styrande och ska följas av samtliga föreningar, lag, ledare, spelare, domare och funktionärer som deltar i verksamhet som administreras av Uppland-Södermanlands Hockeykontor.

1.2 Värdegrund, riktlinjer och principer

All verksamhet inom barn- och ungdomshockeyn ska bedrivas i enlighet med:

- Svenska Ishockeyförbundets strategi 2030,
- Hemmaplansmodellen,
- Nationella principer för barn- och ungdomsishockey,
- RF:s riktlinjer för barn- och ungdomsidrott.

Utgångspunkten är att:

- barn och ungdomar utvecklas olika fysiskt, mentalt och socialt,
- tävlingsverksamheten ska anpassas efter ålder, mognad och behov,
- matchspel är en del av utbildningen och inte ett resultatmål.
- Spelare i rätt ålder har förtur.
- Selektion och toppning är inte tillåten till och med U15.
- Alla spelare som deltar i match ska ges speltid.

1.3 Regelhierarki och tillämpning

Dessa Seriebestämmelser (SB) utgör en del av det samlade regelverket för svensk ishockey och ska tillämpas i enlighet med gällande normhierarki inom idrottsrörelsen.

Vid tillämpning gäller följande regelhierarki, där överordnat regelverk alltid har företräde vid eventuell konflikt:

1. Riksidrottsförbundets stadgar (RF)
2. Svenska Ishockeyförbundets stadgar (SIF)
3. Svenska Ishockeyförbundets Tävlingsbestämmelser (TB)
4. Svenska Ishockeyförbundets Officiella Regelbok
5. Uppland-Södermanlands Seriebestämmelser (SB)
6. Föreskrifter, anvisningar och beslut fattade av administrerande förbund

Tävlingsbestämmelserna (TB) är överordnade Seriebestämmelserna och ska tillämpas vid motstridighet, om inte RF:s eller SIF:s stadgar anger annat.

Administrerande ishockeyförbund får fatta beslut som kompletterar eller preciserar dessa Seriebestämmelser samt, i särskilda fall och i enlighet med Tävlingsbestämmelserna, medge avsteg. Sådana beslut får inte strida mot överordnat regelverk och ska tillämpas likvärdigt.

Tolkningsruta – förtydligande

- Med *regelverk, tävlingsregler* eller *bestämmelser* avses i dessa SB alltid TB, SB, Officiell Regelbok eller lokala beslut från administrerande förbund.
- Om inget anges ska tolkning ske enligt regelhierarkin ovan.
- Lokala beslut får aldrig åsidosätta RF:s stadgar, SIF:s stadgar eller Tävlingsbestämmelserna. Utan tillstånd från SIF/RF
- Vid oklarhet avgör administrerande förbund.

2. Ansvarsfördelning

Om föreningen saknar obligatoriska roller eller bryter mot bestämmelserna så leder detta till konsekvenser enligt kapitel 8.

2.1 Föreningens övergripande ansvar

Föreningen ansvarar för att all verksamhet bedrivs i enlighet med gällande regelverk.

Detta ansvar kan inte överlätas på enskilda ledare eller lag.

Föreningen ansvarar särskilt för:

- att följa Svenska Ishockeyförbundets och distriktens bestämmelser,
- att utse och registrera obligatoriska roller,
- att spelare (*alla spelare oavsett verksamhet*) och samtliga ledare är korrekt registrerade,
- att utbildningskrav uppfylls,
- att matchverksamheten genomförs korrekt, säkert och med fair play.

2.2 Obligatoriska roller i föreningen

Varje förening ska senast den 1 september varje säsong ha utsett och rapporterat följande roller till administrerande förbund:

- Ordförande och styrelserepresentanter
- Sportchef/Sportsligt ansvarig och/eller ungdomsansvarig
- Domaransvarig i förening (DAIF)
- Målvaktsansvarig i förening (MAIF)
- Utbildningsansvarig
- Ansvarig för övergångar och dispenser
- Ansvarig för hockeyskola/TKH
- Kansli- eller föreningsgemensam kontaktadress

Om föreningen bedriver verksamhet inom flera områden (exempelvis dam/flick, paraishockey, rekreationshockey eller juniorverksamhet) ska ansvariga personer för respektive område vara utsedda, - [länk till hemsidan](#) för att redovisa roller.

Avsaknad av obligatoriska roller kan medföra påföljder enligt kapitel 8.

2.3 Ansvar för samtliga matchlag med ledare

Samtliga ledare (*tränare, lagledare, materialförvaltare etc.*) ansvarar för att:

- bedriva verksamheten i enlighet med dessa seriebestämmelser,
- att utbildningskrav uppfylls,
- känna till de regler som berör den egna åldersgruppen,
- säkerställa att matchgenomförande följer fastställda bestämmelser,
- agera som förebilder för spelare, domare, funktionärer (*sekretariat + matchvärd*) och publik.

Ledare är skyldiga att samarbeta med föreningen och administrerande förbund vid uppföljning och tillsyn.

2.4 Målvaktsansvarig i förening (MAIF)

Varje förening som bedriver barn- och ungdomsverksamhet skall ha en målvaktsansvarig registrerad i TSM som minst genomgått Grundkurs och Målvakt 1 (*Målvaktstränare nivå 1*). Denna ansvarar för föreningens övergripande målvaktsutbildning. En målvaktsansvarig kan vara registrerad i max tre föreningar samtidigt, men verksam i fler. **Kontroll görs den 15 december.**

1. Respektive förening ska senast den 1 september varje år i SIF:s tävlingsadministration (TSM) säsongregistrera och lagregistrera sina tränare och målvaktstränare.
2. I de fall tränarens utbildningsnivå inte är fullgod utgår en dispensavgift på 5000kr + straffavgift enligt SIF:s TB §1:15

2.5 Domaransvarig i förening (DAIF)

Varje förening skall ha en egen domaransvarig. Föreningen ska rapportera till administrerande förbund vem som är utsedd till DAIF senast den 1 september varje säsong. Rollen innebär att rekrytera, tillsätta, utbilda och coacha domarna i föreningen. Även kontaktperson gentemot förbundet i domarfrågor rörande rekrytering, utbildning osv. DAIF ansvarar för att UD1 genomförs i den egna föreningen. DAIF säsongregistrerar sina domare när de genomfört UD1 i TSM. Senast 1 oktober bör detta vara genomfört för de som ska döma U12 och yngre (anpassade spelformer).

Alla matcher från U15 och lägre ska tillsättas av respektive förening.

1. Respektive förening ska senast den 1 september varje år i SIF:s tävlingsadministration (TSM) säsongregistrera och lagregistrera sin domaransvarig.
2. I de fall föreningen inte har registrerat en DAIF eller att den årliga utbildningen inte är fullgod utgår en straffavgift på 5000kr. **Kontroll görs den 15 december.**

2.6 Administrerande förbunds ansvar

Upplands och Södermanlands Ishockeyförbund ansvarar för:

- administration av seriespel och tävlingar,
- tillsyn av regelverkets efterlevnad,
- domartillsättning enligt fastställda nivåer,
- handläggning av dispenser och tävlingsrelaterade ärenden,
- handläggning av disciplinära anmälningar,
- beslut om sanktioner och åtgärder,
- hantering av tvist vid övergångar.

3. Förutsättningar för deltagande i tävlingsverksamhet

3.1 Grundläggande krav för deltagande

För att en förening ska få delta i tävlingsverksamhet krävs att:

uppfylla de åligganden som beskrivs i SIF:s stadgar kapitel 2, paragraf 3. Handlingar skall vara inlämnade till administrerande förbund senast i samband med serieanmälan (23 augusti).

- Att samtliga avgifter är betalda och inga skulder finns till förbund eller hockeykontor,
- Att obligatoriska roller är utsedda och rapporterade i TSM samt vid serieanmälan, - [länk till hemsidan](#)
- Att spelare och samtliga ledare är säsongregistrerade innan första match (*gäller även träningsmatcher/Hockeyskoj*).

Uppfylls inte ovanstående krav kan föreningen nekas deltagande eller åläggas sanktioner.

3.2 Registrering i TSM

Alla spelare och ledare som deltar i föreningens ishockeyverksamhet skall vara säsongregistrerade i Svenska Ishockeyförbundets tävlingsadministration (TSM).

- Spelare i HOCKEYSKOJ till och med SENIOR och VETERAN ska vara registrerade före första match.
- Ledare ska vara registrerade före första match.
- Deltagare/spelare i "breddverksamhet" så som exempelvis motions-, rekreations- och skridskoskoleverksamhet skall vara registrerade i TSM.

Föreningen ansvarar för att registreringarna är korrekta och uppdaterade. Detta handlar om att samtliga utövare och ledare skall vara försäkrade i samband med resor, samlingar, träningar och matcher.

[Läs mer på Svenska Ishockeyförbundet och Gjensidige](#)

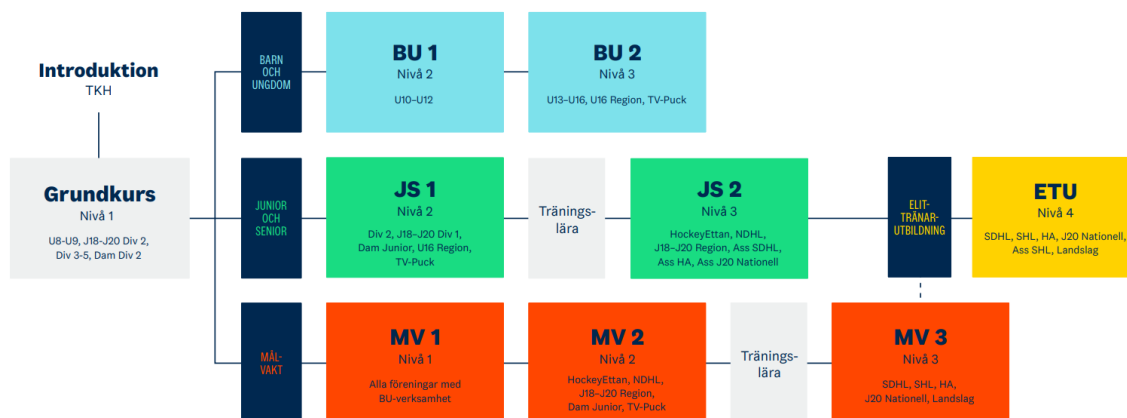
3.3 Utbildningskrav för tränare och ledare

Föreningen ansvarar för att kontrollera tränarnas behörighet innan säsongens första match samt registrera tränarna och övriga ledare som är runt laget i samband med match.

Alla lag ska vid träning och match ha minst en huvudtränare med giltig utbildning enligt Svenska Ishockeyförbundets utbildningsstegen. I Uppland-Södermanland så ställs kravet på att de som är assisterande tränare skall minst ha Grundkurs. Vid den årliga tränarkontroll den 15 december görs en kontroll på att huvudtränare och assisterande tränare uppfyller de fastställda kraven.

Observera att Fortbildning-BU/-JS alternativt aktuell stegutbildning av tränare ska genomföras minst vart tredje (3) år för att tränarlegitimationen ska vara giltig. Saknas aktuell licens eller stegutbildning får föreningen betala en dispensavgift (4000kr) som återbetalas efter genomförd utbildning under pågående säsong arrangerad av Hockeykontoret Uppland-Södermanland, vid kontrollen tilldelas föreningen en individuell straffavgift på 5000kr per ledare.

Kravet varierar beroende på åldersgrupp och tävlingsform. Bristande behörighet kan medföra dispensavgift och straffavgift enligt bestämmelserna TB och SB.



- Respektive förening ska senast 30 september varje år i SIF:s tävlingsadministration (TSM) säsongregistrera och lagregistrera sina tränare.
- Föreningen ansvarar själva för att kontrollera tränarnas behörigheter innan säsongens första match.
- Dispens beviljas vid betalning av dispensavgiften (4000kr) samt straffavgift (5000kr).
- Tränarkontrollen görs 15 december och faktura skickas ut till berörda föreningar innan 30 december.
- Dispensavgiften gäller för tränare i respektive lag i föreningen. Är tränaren aktiv i flera lag och har fel utbildningsnivå multipliceras dispensavgiften.
 - *Exempel:* Tränare A är huvudtränare i U12P och U15P och har bara genomfört Grundkurs och saknar rätt utbildningsnivå, det medför att föreningen behöva betala per lag som tränaren är aktiv i 4000kr(U12P) + 4000kr(15P) samt en individuell straffavgift 5000kr.
- En huvudtränare får endast vara **registrerad i max 2 lag samtidigt**, men verksam i fler som lagledare eller assisterande tränare.
 - *Exempel 1:* Tränare B är huvudtränare i U15P, U12P lag-Rosa, U12P lag-Grå. Detta medför att föreningen får en straffavgift på 5000kr för det 3:e laget som Tränare B är tränare för.
 - *Exempel 2:* Tränare B är huvudtränare i U11P lag-Turkos, U11P lag-Rosa, U11P lag-Grå. Detta medför att föreningen får en straffavgift på 5000kr för det 3:e laget som Tränare B är tränare för.
 - *Exempel 3:* Tränare B är huvudtränare i U15P Uppland, U15P Stockholm, U12F lag-Grå Uppland. Detta medför att föreningen får en straffavgift på 5000kr för det 3:e laget som Tränare B är tränare för.

Dispensavgiften gäller för pågående säsong.

Reglerna gäller även vid byte av tränare under pågående säsong.

Förening eller tränare som inte följer ovanstående bestämmelse kan bestraffas enligt SIF TB 9:7.

4. Tävlingsåret - hur säsongen genomförs

Detta kapitel beskriver föreningens ansvar **inför, under och efter tävlingssäsong**.

Föreningens ansvar avser struktur, planering, uppföljning och deltagande i den gemensamma tävlingsorganisationen.

4.1 Tävlingsperiod

Tävlingsåret för distriktsserier i Uppland och Södermanland pågår från **1 oktober 2026 till 31 mars 2027**, om inget annat anges för en specifik tävling eller serie.

Utanför denna period kan annan tävlingsverksamhet genomföras, till exempel cuper och träningsmatcher. Denna verksamhet får pågå mellan **1 maj 2026 och 30 april 2027**.

Föreningen ansvarar för att alla matcher (inklusive träningsmatcher), cuper och andra tävlingar som arrangeras under dessa perioder följer gällande regler och bestämmelser.

4.2 Inför säsongen - planering och förberedelser

Inför varje säsong ansvarar föreningen för att nödvändiga organisatoriska och administrativa förutsättningar finns på plats innan tävlingsverksamheten påbörjas.

Föreningen ska inför säsong:

- genomföra serieanmälan enligt fastställda rutiner, senast 23 augusti.
- registrera och uppdatera föreningens uppgifter, roller och kontaktpersoner i TSM,
- säkerställa att lag, spelare och ledare har säsongregistrerats enligt gällande bestämmelser,
- planera utbildningsinsatser för ledare, domare, matchvärdar och funktionärer,
- påbörja inventering av verksamheten inför säsongen (lagstruktur, ledarbehov, spelarunderlag),
- ansöka om eventuella dispenser inom föreskriven tid.

Administrativa moment kopplade till säsongförberedelser i TSM ska genomföras i enlighet med gällande rutiner Säsongförberedelser i TSM.

4.3 Under säsongen - uppföljning och ansvar

Under pågående säsong ansvarar föreningen för att verksamheten bedrivs i enlighet med Tävlingsbestämmelserna och Seriebestämmelser.

Föreningen ska under säsong:

- följa upp att lag och ledare genomför matcher enligt fastställda bestämmelser,
 - säkerställa att registreringar i TSM hålls aktuella vid förändringar,
 - tillse att utbildnings- och behörighetskrav efterlevs,
 - stödj lagens arbete genom tydlig intern kommunikation,
 - delta i av administrerande förbunds inbjudna träffar, möten och samråd.
- Deltagande i dessa forum är en del av den demokratiska processen och föreningens ansvar som medlem i ishockeyorganisationen.

4.4 Efter säsongen - utvärdering och förberedelse för kommande år

Efter avslutad säsong ansvarar föreningen för att genomföra en strukturerad uppföljning av verksamheten samt påbörja arbetet inför kommande säsong.

Detta innefattar att:

- utvärdera säsongen ur ett organisatoriskt och verksamhetsmässigt perspektiv,
- kartlägga behov av ledare, funktionärer och utbildning,
- analysera spelarunderlag och framtida lagstruktur,
- påbörja planering inför årsmöte och kommande verksamhetsår,
- förbereda föreningen inför nästa tävlingssäsong i dialog med administrerande förbund.

4.5 Ålandsresor vid seriespel

Föreningar och domare får fria resor på personpassage och 50% rabatt på personbil i samband med seriespel på Åland säsongen 2026–2027. Resekostnader betalas av resenären själv. Uppge kundnummer 50186 vid bokning för att få ta del av rabatterna. Läs mer och se aktuella inreseregler: www.eckerolinjen.se/inresa-till-aland

4.6 Tillstånd för cuper, träningsmatcher, hockeyskoj samt TKH-spel.

1) Grundregel

- a. Cuper, träningsmatcher och hockeyskoj får spelas under säsongen **om det inte stör den ordinarie verksamheten.**

Det betyder att det inte får krocka med:

- i. Poolspel
 - ii. Seriespel
 - iii. Distriktsmästerskap (DM)
- b. Föreningen måste **alltid ansöka om tillstånd** i TSM (gäller året runt).

2) Särskilt för U12

- a. Från **vecka 11** får U12 pojk och flick spela på **helplan.**
- b. Det får inte vara något **slutspel eller avancemang.**
- c. Resultat får inte räknas eller publiceras.

3) När krävs tillstånd?

- a. Tillstånd krävs för all verksamhet med matcher/cuper/hockeyskoj.
- b. **Tillstånd söks i TSM → Förening → Tillstånd → Enstaka matcher/Cuper.**
- c. **Nationellt tillstånd söks:**
 - i. För att arrangera cup eller träningsmatch (gäller året runt).
 - ii. För att delta i cup (gäller året runt).
- d. **Internationellt tillstånd söks:**
 - i. Om utländska lag deltar (gäller året runt).
 - ii. Om laget spelar cup eller träningsmatch utomlands (gäller året runt).

4) Vem får arrangera eller delta?

- a. Endast föreningar som är anslutna till **SIF, SDF eller RF.**
- b. Föreningen måste ha aktiv ishockey i rätt åldersgrupp.
- c. **U9-U12 (födda 2015-2018)**
 - i. Får spela träningsmatcher och cuper året runt.
 - ii. U12 får spela på helplan från vecka 11, utan slutspel.
- d. **U13-U16 (födda 2014-2011)**
 - i. Gäller enligt SIF:s tävlingsregler.
 - ii. Inga prispengar får delas ut.

5) Vad gäller för Hockeyskolan/TKH?

- a. Hockeyskolan/TKH får inte spela cuper.
- b. Spelare födda 2019 och yngre får spela Hockeyskoj
 - i. **Hockeyskoj** är tillåtet och söks kostnadsfritt i TSM.
 1. Tillfälligt för säsongen 26-27, mejla till tavling.us@ishockeyforbundost.se för att söka tillstånd.
 - ii. **Regler för matcher**
 1. Alla matcher ska:
 - a. Spelas enligt regler för åldersgruppen.
 - b. Inte ha resultat eller tabeller.
 - c. Endast omfatta lag från närliggande föreningar.
 - d. Inga prispengar eller startavgifter får förekomma.

5. Matchverksamheten – från planering till avslut

Föreningen som står som hemmalag ansvarar för matchens genomförande, om inget annat anges.

5.1 Matchstart och matchtider

Matcher för barn- och ungdomslag i anpassade spelformer spelas på helger med matchstart tidigast kl. 08.00 och senast kl. 18.30.

Matcher mot åländska lag ska i normalfallet spelas på lördagar eller söndagar med matchstart efter överenskommelse mellan lagen så att det passar med tidtabell för färjan.

Match ska starta på utsatt tid. Förseningar ska i möjligaste mån undvikas och omedelbart kommuniceras till motståndare och domare.

5.2 Domare och matchledning

5.2.1 Allmänt om domare vid match

Alla matcher i serier från Hockeyskoj, U9 och uppåt, samt cuper och träningsmatcher, ska vara registrerade i TSM och får endast dömas av domare som:

- har genomgått föreskriven domarutbildning,
- är godkända/licensierade för aktuell nivå,
- är säsonsregistrerad i TSM.

Domare ska vara tillsatta och registrerade i TSM senast **en (1) timme före matchstart**.

Match får inte genomföras med obehörig eller oregistrerad domare.

5.2.2 Jäv och opartiskhet

Domare får inte döma match där de:

- är vårdnadshavare till deltagande spelare, eller har nära släktskap till deltagande spelare.

Arrangerande förening ansvarar för att denna bestämmelse efterlevs.

5.2.3 Domarnivåer och utbildning

Följande domarnivåer gäller, domare skall arvoderas enligt gällande arvodesavtal.

UD1 – Ungdomsdomare

- Dömer matcher enligt anpassade spelformer, TKH-U12.
- Utbildas av föreningens DAIF.
- DAIF ska ha genomgått utbildning för att få utbilda UD1.
- En (1) domare per match är tillräckligt.

UD2 – Ungdomsdomare helplan

- Dömer ungdomsmatcher på helplan (U13–U15), U16F, Dam division 2 samt herr- och damrekreation.
- Utbildas av administrerande förbund.
- Minst två (2) domare ska tillsättas per match på helplan.

Distriktsdomare

- För U16P och äldre tillämpas tre-domarsystem enligt gällande bestämmelser.
- Domare och linjedomare tillsätts av administrerande förbund (FK).
- Domartillsättningen för dessa serier ska normalt vara klar senast sju (7) dagar före match.

5.2.4 Ansvar för domartillsättning

- Matcher där föreningstillsättning gäller tillsätts och registreras av föreningens DAIF i TSM.
- Matcher där förbundetillsättning gäller tillsätts av administrerande förbund (FK).
- Samtliga domare till matchen ska vara korrekt registrerade i TSM.

5.2.5 Sanktioner vid brister

Vid avvikelser från gällande bestämmelser gäller följande:

- Om domare utan giltig utbildning eller säsongsakтуell legitimation dömer match **kan** arrangerande förening tilldelas en sanktionsavgift om 1 000 kr per match.
- Om match genomförs utan att domare är registrerade (tillsatta) i TSM **kan** arrangerande förening tilldelas en sanktionsavgift om 1 000 kr per match.

Bedömning av om sanktionsavgift ska utdömas görs av administrerande förbund utifrån omständigheterna i det enskilda fallet. Dialog med berörd förening ska eftersträvas före beslut om ekonomisk påföljd. Ytterligare åtgärder kan beslutas i enlighet med kapitel 8.

5.2.6 Domarersättning

Ersättning till domare och matchledare ska ske i enlighet med gällande arvodesavtal.

- Ersättning ska utbetalas senast **inom tio (10) dagar** efter match.
 - För kontobaserad ersättning ska föreningen ha avtal med sitt distriktsförbund.
 - Cleverservice är ett verktyg som kan användas för utbetalning av domararvoden.

Aktuella ersättningsnivåer publiceras på Region Östs hemsida eller [via angiven länk](#).

5.3 Matchvärd

Arrangerande förening ska vid match utse **minst två (2) matchvärdar**.

Matchvärdar ska bära väst tillhandahållen av Hockeykontoret och vara synliga under hela arrangemanget. Matchvärderna skall ha fått en genomgång/utbildning av föreningsrepresentant och/eller av utbildare via Hockeykontoret.

Ansvar

Matchvärderna ansvarar för ordning, trygghet och fair play i ishallen, särskilt avseende:

- publik på läktare,
- omklädningsrum och kring ytor,
- avbytarbås, avbytarbänk och runt sargen.

Matchvärderna ska verka för att Svenska Ishockeyförbundet och Riksidrottsförbundets värdegrund efterlevs och kan vid behov stödja domaren.

Befogenheter

Matchvärd har rätt att **verbalt avvisa** person som uppträder olämpligt, hotfullt eller stör ordningen.

Vid avvisning eller allvarlig händelse **ska anmälan upprättas** och skickas till Hockeykontorets disciplinnämnd.

5.4 Matchsekretariat

Matchsekretariatet ska bemannas med en protokollförare (OVR Light), en matchtidtagare, en speaker samt en strafftidtagare/funktionär i vardera utvisningsbåset vid spel på helplan.

Vid spel på mindre yta i anpassade spelformer bemannas matchsekretariatet med en tidtagare.

5.5 Match- och resultatrapportering

- U9–U12 rapporterar närvaro och laguppställning i administreringsverktyg för poolspel (madm.swehockey.se). Resultat ska inte rapporteras.
- U13 och äldre rapporterar matcher i OVR Light.
- **Ingen match eller poolspel får startas utan korrekt ifyllt protokoll** på OVR light eller madm.swehockey.se

Hemmastående förening ansvarar för att matchrapporten är korrekt ifyllt, signerad av domare och stängd senast inom en (1) timme efter matchens slut.

5.6 Matchflytt och inställd match

Matchflytt ska ansökas senast 24 timmar före ordinarie matchstart. Ansökan sker i två steg:

- först i TSM där båda föreningarna måste godkänna flytten, därefter skickas mejl till funktionärskommittén (gäller ej match som tillsätts med föreningsdomare) på niklas.karlsson@upplandshockey.se eller daniel.vikstrom@sodermanlandhockey.se.
- Laget som initierar flytten betalar en avgift på 500 kr via TSM. Om matchflytten sker senare än 24 timmar innan start, ska domarna få fullt arvode (resor och traktamenten exkluderade).

Om ändringar i istidsläggningen (tex omlottningar under säsong av högre serier eller om mindre tidskorrigeringar av match måste göras för att effektivisera is-schemat) påverkar redan planerade seriematcher kan berörd förening kontakta tavling.us@ishockeyforbundost.se för att få hjälp med nödvändiga justeringar av matchtid och/eller speldag. Detta görs då kostnadsfritt.

5.7 Uteblivande från match

Lag som uteblir från match kan uteslutas ur serien och debiteras administrationsavgift på upp till två anmälningavgifter. Ytterligare åtgärder beslutas av tävlingskommittén.

5.8 Förutsättningar för deltagande lag från och till andra distrikt, regioner och länder

Lag från angränsande regioner och distrikt får delta i seriespel i åldersklasserna U9-U16 efter godkännande från administrerande förbund.

Lag från övriga distrikt som anmäler sig till Upplands/Södermanlandsserien skall kunna påvisa att de klarar av spel i två distrikt och enligt seriebestämmelserna för Upplands och Södermanlands seriespel. Föreningar från Åland får delta i Upplandsserien.

Lag från Uppland och Södermanland som önskar delta i seriespel i annat distrikt eller region ska alltid i första hand anmäla sig till de serier som finns inom det egna distriktets/geografiska områdets tävlingsverksamhet. Antalet lag i föreningens anmälan ska därmed spegla både serieanmälan i hemmahörande distrikt och det angränsande distrikt/region vars tävlingsområde föreningen/laget söker spel i. Ett godkännande från Tävlingskommittén ska inhämtas innan sådan anmälan kan accepteras av angränsande distrikt/region.

5.9 Över- och underåriga spelare

Bestämmelserna kompletterar kapitel 6 (Dispenser) och kapitel 10 (Åldersvisa bestämmelser). Syftet är att möjliggöra matchspel utan selektering, säkerställa att spelare i rätt ålder prioriteras och skapa förutsättningar för långsiktigt hållbara lag.

5.9.1 Grundprincip U9–U16

Minst 50 procent av spelarna på matchprotokollet ska bestå av spelare i rätt ålder för aktuell serie. Spelare i rätt ålder har företräde. Medveten bortsortering är inte tillåten.

Generell dispens medger per match högst:

- Två (2) överåriga spelare (ett år äldre)
- Tre (3) underåriga spelare (ett år yngre)
- **Generell dispens regleras i kapitel 6.**

Begränsningar av antal över- och underåriga spelare följer av 6.1.1.

- Spelare som är två år äldre eller två år yngre kräver individuell dispens enligt kapitel 6.
- Generell dispens får inte användas för sportslig förstärkning.
- Om 50-procentsregeln åsidosätts eller generell dispens missbrukas får administrerande förbund begränsa eller återkalla möjligheten att använda generell dispens.
- En spelare får delta i match i sin ordinarie åldersklass samt i högst en angränsande åldersklass, antingen uppåt eller nedåt. Spel i både högre och lägre åldersklass samtidigt under samma säsong är inte tillåtet. Regeln gäller oavsett hur föreningens lagstruktur ser ut. Vill föreningen ändra vilken angränsande åldersklass spelaren deltar i under säsongen krävs dispens.
- Vid överåriga spelare (juniorspelare) i U16 så krävs dispens.

Generellt exempel för barn- och ungdomshockey samt från juniorlag

En spelare som tillhör U14P får spela matcher i:

- U14P och U15P, eller
- U14P och U13P.

*Spelaren får **inte** spela i **tre** olika årskullar **samtidigt under samma säsong.***

Om en spelare under säsongen ska byta från att spela i en högre åldersklass till en lägre åldersklass, eller tvärtom, krävs dispens.

5.9.2 U9–U12P samt U10F–U12F

- Minst 50 procent av matchtruppen ska vara i rätt ålder.
- Selektion och toppning är inte tillåten.
- Alla spelare som deltar ska ges reell och aktiv speltid.

Speltid ska fördelas så att varje spelare ges faktisk möjlighet till utveckling. Systematisk begränsning av speltid för enskilda spelare är inte förenlig med barn- och ungdomsidrottens riktlinjer.

Definition av fullt lag

Fullt lag motsvarar cirka 10 spelare per deltagande lag. Planering ska i första hand syfta till att skapa flera lag med god speltid snarare än att samla många spelare i ett lag.

Avgränsning mot U8/Hockeykola

- U9 och U10F får **inte** använda spelare från U8/Hockeykola i seriespel eller poolspel.

5.9.3 U13P–U15P samt U14F

- Minst 50 procent av matchtruppen ska vara i rätt ålder.
- Selektion och toppning är inte tillåten till och med U15P respektive U14F.
- Alla spelare ska ges speltid.

Definition av fullt lag

U13–U15 och U14F motsvarar cirka 15–20 spelare per lag.

Generell dispens enligt 5.9.1 får användas inom angiven ram.

5.9.4 U16P samt U16F

- Minst 50 procent av matchtruppen ska vara i rätt ålder.
- Generell dispens enligt 5.9.1 får användas inom angiven ram.
- Ytterligare avvikelser kräver individuell dispens.

Definition av fullt lag

U16 motsvarar cirka 20–25 spelare per lag.

5.9.5 Flickverksamhet och flickor i pojkserier

- I flickserier med två födelseår betraktas båda årskullarna som rätt ålder vid tillämpning av 50 %-regeln.
- Flickspelare får delta i pojkserie i motsvarande åldersklass utan dispens.
- När flickspelare deltar i pojkserie omfattas de av samma regler om 50 procent, generell dispens och individuell dispens som övriga spelare i serien.
- Vid dispensprövning i flickverksamhet ska särskilt beaktas spelarunderlag och möjligheten att behålla lag i seriespel.

5.9.6 Rekrytering och långsiktig lagstruktur

Förening ska aktivt verka för att rekrytera och behålla spelare i varje ålderskull.

Planering av lag och dispenser ska ske med målsättning att skapa stabila ålderskullar och tillräckligt spelarunderlag för helplansspel i äldre åldrar.

6. Dispenser

6.1 Syftet med dispenser

Dispenser är ett verktyg för att möjliggöra fortsatt verksamhet när ordinarie bestämmelser inte fullt ut kan följas. Dispenser ska tillämpas restriktivt och får aldrig användas för att skapa sportsliga fördelar.

Utgångspunkten är att varje spelare deltar i verksamhet i sin ordinarie åldersklass enligt kapitel 10.

Dispens är avgiftsfri till och med den 1 september.

Därefter medför varje dispensansökan en avgift om 500 kr per individ.

6.1.1 Generell dispens - normregel

Generell dispens gäller per match och kräver ingen individuell ansökan.

En spelares deltagande i annan åldersklass ska följa grundprincipen i 5.9.1.

Ett lag får per match använda:

- högst två (2) överåriga spelare, och
- högst tre (3) underåriga spelare.

Avvikelsen får vara högst ett (1) år från spelarens ordinarie åldersklass enligt kapitel 10.

Generell dispens är knuten till laget per match och är inte personlig eller säsongsbunden för en enskild spelare.

Minst femtio (50) procent av spelarna på matchprotokollet ska tillhöra lagets ordinarie åldersklass. Om dessa gränser överskrids krävs individuell dispens enligt 6.3.

6.1.2 Syftet med dispenser är att:

- uppnå numerär i lag enligt definitionen av fullt lag,
- behålla spelare och lag i verksamheten,
- möjliggöra föreningars deltagande i seriespel i rätt åldersklass.

Dispens som avser större åldersavvikelse eller överskridande av gränserna i 6.1.1 är individuell och knuten till en specifik spelare.

6.2 Föreningens ansvar vid dispenser

- göra sakliga och dokumenterade bedömningar inför dispensansökan,
- säkerställa att beviljad dispens följs enligt gällande Seriebestämmelser,
- informera berörda ledare och vårdnadshavare om dispensens omfattning,
- säkerställa att dispens är beviljad innan deltagande i spel eller match genomförs,
- säkerställa att laguttagning inför match sker inom ramen för generell dispens eller beviljad individuell dispens.

6.3 Dispenser för spelare U16 och yngre (spelare födda 2011 eller senare)

6.3.1 Individuell dispens krävs när:

- spelare avviker mer än ett (1) år från ordinarie åldersklass,
- lag överskrider begränsningarna i den generella dispensen enligt 6.1.1,
- 50-procentskravet inte kan uppfyllas, eller
- särskilda sociala eller organisatoriska skäl föreligger.

6.3.2 Dispens kan beviljas i följande fall:

- representation i annan förening (så kallad paraplyspelare),
- överåriga eller underåriga spelare utöver den generella dispensen för att uppnå fullt lag,
- flickspelare som deltar i annan åldersklass än den tvååriga åldersindelning som gäller för flickverksamheten enligt kapitel 10,
- särskilda sociala eller organisatoriska skäl.

Dispenser gäller för en (1) säsong i taget och ska vara skriftligen dokumenterade. Beslut ska kunna uppvisas vid begäran inför eller under match.

6.4 Gemensamma lag (snedstreckslag)

Vid brist på spelare kan två eller flera föreningar bilda gemensamt lag.

Bildande av gemensamt lag ska i första hand övervägas innan ansökan om omfattande individuella dispenser görs.

Gemensamma lag:

- ska anmälas i samband med serieanmälan (senast 23 augusti),
- får delta i seriespel,
- får delta i DM under förutsättning att laget deltar i seriespel i eget distrikt,
- får inte kvalificera sig till förbundsserier eller SM.
- Bedömning görs av administrerande förbund utifrån spelarantal och geografiska förutsättningar.

7. Övergångar, träning i annan förening och rekrytering

Svenska ishockeyförbundet arbetar för att motverka övergångar för ungdomsspelare. Strategi 2030 slår fast att "genom att minska hets, selektering och verka för att minska antalet övergångar inom ungdomsishockeyn kommer fler att spela ishockey under längre tid." Svensk ishockeys nationella principer framhäver vikten att föreningar över tid får möjlighet att utveckla sin verksamhet, vilket förutsätter att föreningar behåller sina spelare och inte blir av med ett antal inför varje säsong. Ur ett individperspektiv spelar därtill den sociala dimensionen, att känna tillhörighet i ett lag, en viktig roll för individens trivsel och motivation som i sin tur påverkar viljan att fortsätta spela. Övergångar kan enligt nationella principer i huvudsak ske när familjen flyttat eller spelaren av andra skäl inte bör vara kvar i sin förening. Spelare på U16-nivå och under får inte aktivt värvas av annan förening.

Det åligger båda föreningarnas sportchefer att bidra till en konstruktiv dialog. Om överenskommelse sker bör detta för undvikande av framtida meningsskiljaktigheter bekräftas skriftligt till exempel via email. I dialogen mellan sportcheferna ska hänsyn tas till om övergång leder till att moderföreningen riskerar att förlora ett helt lag p.g.a. för få spelare. Hänsyn ska också tas till hur tillkommande spelare påverkar sammansättningen av mottagande förenings lag såväl socialt som möjlighet att tillgodose speltid och träningsmöjligheter för befintliga spelare.

7.1 Föreningsmedlemskapet och tävlingslicens, vad är skillnaden?

Föreningsfrihet innebär att vara medlem i vilken förening hen vill. För att få delta i tävlingsverksamhet krävs giltig tävlingslicens och det vill säga registrerad tävlingsrätt och att en eventuell övergång hanteras korrekt enligt Serie- och Tävlingsbestämmelserna.

Det betyder att:

- ett barn kan vara medlem i flera olika föreningar.
- men får bara spela matcher där hen har sin tävlingslicens.

7.2 Övergångar (föreningsbyte)

7.2.1 Övergångsperioder och varför de finns

För spelare i U16 och yngre gäller, **16 september–15 maj genomförs som regel inga övergångar** (föreningsbyten).

Syftet med övergångsperioden är att:

- skapa stabilitet i lag och verksamhet,
- minska stress och osäkerhet för barn,
- möjliggöra planering för både spelare och föreningar.

Mellan den 16 maj – 15 september kan övergång endast medges vid särskilda skäl och ska prövas restriktivt efter individuell bedömning, använd bilaga 7.

Mellan den 16 september – 15 maj kan övergång endast medges vid exceptionella skäl och dispens ska sökas för prövning av övergången.

Övergångar ska alltid hanteras enligt fastställd process enligt 7.3.1.

Varken den lämnande och/eller mottagande föreningen ska obefogat fördröja eller förhindra den fastställda processen 7.3.1. Eventuella invändningar ska vara sakliga, dokumenterade och förenliga med Svenska Ishockeyförbundets Tävlingsbestämmelser.

Vid motstridighet äger Svenska Ishockeyförbundets Tävlingsbestämmelser företräde.

Tolkningsruta – vägledning vid prövning

Vid bedömning av om särskilda skäl föreligger tillämpas regelverket i följande ordning:

1. Svenska Ishockeyförbundets Tävlingsbestämmelser (TB)
2. Svenska Ishockeyförbundets stadgar och värdegrund
3. Riksidrottsförbundets stadgar, inklusive principen om barnets bästa
4. Nationella principer för barn- och ungdomsidrott samt Trygg Idrott / Trygg Ishockey

Prövning ska ske restriktivt och individuellt i varje enskilt fall.

7.3 Vid begäran om övergång

7.3.1 Process vid förfrågan om övergång

1. Inledande samtal i lämnande förening

Spelare och/eller vårdnadshavare tar kontakt med lämnande förenings sportchef eller ungdomsansvarig.

Samtalet ska:

- ske i lugn och respektfull form,
- ge barnet möjlighet att uttrycka sin upplevelse,
- fokusera på barnets behov utifrån föreningens förutsättningar,
- vid bedömning av "barnets bästa" använd vägledning i Bilaga 7.

2. Dialog mellan föreningar

Berörda föreningars sportchefer/ungdomsansvariga ska föra dialog.

I dialogen ska beaktas:

- förutsättningar för föreningens verksamhet,
- barnets bästa och trygghet,
- kontinuitet i barnets vardag, rimliga förutsättningar för deltagande i träning och match.

Om en begäran om övergång uppkommer ska berörda föreningar i första hand föra dialog om hur barnets fortsatta deltagande i verksamheten kan säkerställas. Samtliga parter ska utan oskäligt dröjsmål dokumentera sina skäl skriftligt. Dokumentationen ska tydligt beskriva vilka omständigheter som åberopas samt hur barnets bästa har beaktats i bedömningen. Dokumentationen ska kunna ligga till grund för eventuell prövning enligt punkt 7.4.

Ansökan om övergång i TSM behöver inte särskilt godkännas **inom Region Öst** då samma rutin gäller för alla föreningar.

Vid övergång mellan andra regioner (norr, väst och syd) ska lämnande regions rutiner och process följas.

3. Dokumentation

Överenskommelser ska dokumenteras skriftligt (e-post eller motsvarande).

7.3.2 Aktivt ärende, skyndsamt och tidsramar

Ett övergångsärende betraktas som aktivt och finns dokumenterat:

- när formell förfrågan har framförts, och
- dialog mellan föreningarna har inletts.

Ett aktivt ärende ska hanteras skyndsamt, vilket i detta sammanhang innebär:

- inom 14 kalenderdagar ska ärendet antingen:
 - vara löst, eller
 - ha tydligt dokumenterad pågående dialog.

Om ärendet efter 21 kalenderdagar fortfarande inte har nått en lösning ska det administrerande förbundet informeras och därefter överta ärendet.

7.3.3 Uppehåll under säsong och tävlingsrätt

Spelare som under pågående säsong upphör att delta i verksamheten, tar uppehåll eller utträder ur sin förening anses fortsatt tillhöra sin senaste förening vad gäller tävlingsrätt till dess att:

- övergång har beviljats enligt dessa bestämmelser, eller
- säsongen har avslutats (15 maj enligt gällande säsongsindelning).

Med tävlingsrätt avses rätten att delta i match, cup, turnering eller annan tävlingsverksamhet som administreras inom ramen för Svenska Ishockeyförbundets tävlingssystem.

Uppehåll i spel eller utträde ur medlemskap medför inte att övergångsbestämmelserna upphör att gälla. Övergångsbestämmelserna får inte kringgås genom tillfälligt speluppehåll eller administrativt utträde ur förening.

Om föreningarna inte är överens får det administrerande förbundet pröva ärendet och fatta beslut enligt punkt 7.4. Prövning ska ske individuellt med bilaga 7. Om skäl föreligger får det administrerande förbundet medge undantag.

7.4 Administrerande förbunds ansvar och ingripande

Det administrerande förbundet ska ingripa och fatta beslut när:

- ett aktivt ärende har pågått i mer än 21 kalenderdagar utan att en lösning har nåtts,
- dialog mellan föreningarna inte förs i god tro,
- barnets bästa bedöms riskera att åsidosättas, eller
(Förbundet har prövat ärendet i enlighet med Bilaga 7 och beaktat samtliga relevanta faktorer)
- ärendet inte hanteras i enlighet med TB eller dessa seriebestämmelser.

Med dialog i god tro avses att föreningarna agerar lojalt, sakligt och skyndsamt i syfte att nå en lösning i ärendet. Detta innebär att föreningarna ska svara inom rimlig tid, lämna korrekta och fullständiga uppgifter, medverka konstruktivt i dialogen samt inte utan saklig grund fördröja eller försvåra handläggningen.

Vid ingripande får det administrerande förbundet:

- begära in underlag,
- höra barnet och/eller vårdnadshavare,
- fatta beslut om övergång eller avslag,
- fatta beslut om övergång även utan båda föreningarnas samtycke.

Ett sådant beslut avser spelarens tävlingsrätt enligt dessa bestämmelser och innebär inte skyldighet för en förening att bevilja medlemskap i strid med egna stadgar. Om medlemskap inte beviljas kan spelaren inte representera föreningen i tävlingsverksamhet.

Beslut ska vara sakligt motiverade, dokumenterade och fattas skyndsamt.

7.5 Träning i annan förening

7.5.1 Provträning

Provträning utgör inte en övergång och medför ingen förändring av spelarens tävlingsrätt.

Med provträning avses tillfälligt deltagande i träning med annan förening i syfte att utvärdera eventuell framtida övergång. Provträning får inte omfatta match, cup, turnering eller annan tävlingsverksamhet. Spelarens tävlingsrätt kvarstår under hela provträningsperioden hos den lämnande föreningen.

Vid provträning gäller följande:

- provträning ska vara godkänd av lämnande förening,
- godkännande ska vara dokumenterat (e-post eller motsvarande),
- provträning ska vara tidsbegränsad och avse en i förväg definierad period,
- provträning får inte användas i syfte att kringgå övergångsbestämmelserna enligt 7.3 eller reglerna om aktiv rekrytering enligt 7.6.

Om provträning leder till önskemål om föreningsbyte ska övergång hanteras i enlighet med punkt 7.3. Om föreningarna inte är överens gäller prövning enligt punkt 7.4.

7.5.2 Träning i annan förening utan övergång

Spelare som har tävlingsrätt registrerad i en förening får, med godkännande från den förening där tävlingsrätten är registrerad, delta i träning i annan förening utan att övergång genomförs.

Sådan träning förutsätter att:

- tävlingsrätten fortsatt är registrerad i den förening där spelaren har sin tävlingsrätt,
- deltagandet inte omfattar match, cup, turnering eller annan tävlingsverksamhet,
- deltagandet inte används i syfte att initiera eller påverka föreningsbyte.

Träning i annan förening får inte innebära att spelaren representerar den andra föreningen i tävlingsssammanhang eller på annat sätt ger intryck av ändrad föreställningstillhörighet i tävlingsverksamhet. Om oenighet uppstår eller om det finns misstanke om att bestämmelsen används för att kringgå reglerna i 7.3 eller 7.6 får det administrerande förbundet pröva frågan enligt punkt 7.4.

7.6 Otillåten påverkan, aktiv rekrytering och tillåten rekrytering

Inom barn- och ungdomshockey ska rekrytering ske på ett sätt som stärker svensk ishockey som helhet och utgår från barnets bästa.

Syftet är att rekrytera nya barn och ungdomar till ishockeyn, inte att systematiskt flytta registrerade eller licensierade spelare mellan föreningar.

Med registrerad eller licensierad spelare avses i detta kapitel, spelare som är knuten till en förening genom medlemskap och/eller tävlingslicens enligt Svenska Ishockeyförbundets Tävlingsbestämmelser.

7.6.1 Otillåten påverkan och aktiv rekrytering

Aktiv rekrytering av registrerad eller licensierad spelare i annan förening är inte tillåten.

Förening, ledare eller annan företrädare får inte ta initiativ till, initiera, uppmuntra eller på annat sätt verka för att sådan spelare lämnar sin nuvarande förening.

Med aktiv rekrytering avses varje agerande som syftar till eller kan förväntas leda till föreningsbyte.

Exempel på otillåten påverkan eller aktiv rekrytering är bland annat:

- direktkontakt med spelare eller vårdnadshavare i annan förening i syfte att påverka föreningsbyte,
- uppmaningar eller antydningar om bättre utveckling, speltid eller framtida möjligheter i annan förening,
- erbjudanden om förmåner, löften eller villkor kopplade till eventuellt föreningsbyte,
- användning av provträning, try-out, cuper, camper, akademiverksamhet eller liknande verksamhet som riktas mot registrerade spelare i annan förening,
- riktad kommunikation som specifikt vänder sig till registrerade spelare i annan förening i syfte att initiera/locka till föreningsbyte, (ex söka spelare i annonsering via sociala medier och web)
- kontakter som sker utan att lämnande förening är informerad och involverad enligt bestämmelserna om övergångar och provträning.

Uppräkningen är inte uttömmande. Även andra ageranden som strider mot syftet och intentionerna i dessa Seriebestämmelser kan bedömas som otillåten påverkan.

Överträdelser enligt denna paragraf utgör överträdelser rörande övergångar och rekrytering enligt 8.3 d).

7.6.2 Tillåten rekrytering - att bli fler

Förening får bedriva öppen och allmänt riktad verksamhet i syfte att rekrytera barn och ungdomar som inte är registrerade eller licensierade spelare i annan ishockeyförening.

Förening får inte rikta information, erbjudanden eller verksamhet mot identifierade spelare i annan förening.

Om spelare eller vårdnadshavare på eget initiativ tar kontakt med en förening får sådan kontakt besvaras, under förutsättning att ärendet därefter hanteras i enlighet med bestämmelserna om övergångar och provträning enligt 7.3 och 7.5.

Dialog mellan föreningar på organisationsnivå är tillåten, så länge den inte syftar till eller leder till påverkan på enskild registrerad spelare.

Tillåten rekrytering får inte utformas eller genomföras på ett sätt som i praktiken innebär aktiv rekrytering enligt 7.6.1.

7.6.3 Koppling till hantering och påföljder

Misstänkt eller konstaterad otillåten påverkan eller aktiv rekrytering ska hanteras i enlighet med **kapitel 8 – När regler inte följs**.

Administrerande förbund äger rätt att:

- initiera handläggning enligt 8.7,
- bedöma överträdelsens art enligt 8.3,
- besluta om påföljd enligt 8.5 och 8.6, eller
- överlämna ärendet till Svenska Ishockeyförbundet eller Riksidrottsförbundet vid behov.

Vid bedömning ska särskilt beaktas:

- barnets bästa,
- om överträdelsen varit riktad, systematisk eller upprepad,
- om föreningen vidtagit förebyggande åtgärder.

8. När regler inte följs – hantering och påföljder

8.1 Syfte och tillämpning

Detta avsnitt reglerar hur avvikelser från gällande regelverk ska hanteras inom tävlingsverksamheten.

Avsnittet ska:

- ge administrerande förbund ett tydligt besluts- och handläggningsstöd,
- ge föreningar förutsägbarhet vid regelavvikelser,
- säkerställa likvärdig och rättssäker hantering.

Bestämmelserna tillämpas i enlighet med:

- Svenska Ishockeyförbundets Tävlingsbestämmelser,
- Svenska Ishockeyförbundets stadgar,
- Riksidrottsförbundets stadgar och bestraffningsreglemente.

8.2 Vad som avses med avvikelse

Med avvikelse avses när en förening, ett lag, ledare, spelare eller funktionär inte följer:

- Seriebestämmelser,
- Tävlingsbestämmelser och officiell regelbok,
- beslutade anvisningar,
- värdegrunds- och barnrättsprinciper.

Avvikelser kan vara administrativa, sportsliga eller disciplinära.

8.3 Typer av överträdelser

Överträdelser delas in i följande kategorier:

a) Specifika överträdelser

Överträdelser där påföljd anges direkt i SB, officiell regelbok eller TB.

b) Övriga överträdelser

Överträdelser utan angiven påföljd, som bedöms av administrerande förbund enligt TB.

c) Överträdelser mot stadgar och värdegrund

Överträdelser mot SIF:s eller RF:s stadgar, barnrättsperspektivet eller trygg idrott.

d) Överträdelser rörande övergångar, provträning och rekrytering

Detta omfattar även otillåten påverkan, aktiv rekrytering samt överträdelser av bestämmelser om provspel och föreningsbyten enligt kapitel 7.

8.4 Ansvarsfördelning

Föreningen ansvarar för:

- att förebygga regelavvikelser,
- att rätta till brister som kan hanteras i föreningen,
- intern uppföljning av ledare, vårdnadshavare och eventuellt fler delar av verksamheten.

Administrerande förbund ansvarar för:

- bedömning av avvikelser inom tävlingsverksamheten,
- beslut om påföljder enligt SB och TB,
- tillämpning av påföljdstrappan,
- överlämnande av ärenden vid behov till högre instans.

Svenska Ishockeyförbundet och RF ansvarar för:

- eventuellt nationella disciplinärenden,
- licens- och stadgåendena,
- överklaganden och prövning enligt RF:s regelverk.

8.5 Handläggningsordning i korthet

- 1) Avvikelse uppmärksammas
- 2) Administrerande förbund bedömer ärendet
- 3) Åtgärd vidtas lokalt eller beslut om påföljd fattas
 - a) Ärende överlämnas vid behov till SIF eller RF
- 4) Beslut dokumenteras och kommuniceras

8.6 Påföljdstrappa

Vid överträdelser tillämpas följande påföljdstrappa, om inte annat följer av TB.

Första överträdelser

- Varning och/eller straffavgift

Andra överträdelser

- Uteslutning från aktuell aktivitet eller tävling och/eller
- Sportsliga åtgärder såsom poängavdrag eller tillfällig licensavstängning

Allvarliga eller upprepade överträdelser

- Förhöjda ekonomiska påföljder och/eller
- Disciplinära åtgärder och/eller
- Avstängning eller permanent avregistrering

Allvarlighetsgrad, uppsåt och tidigare historik ska alltid beaktas.

8.7 Straffavgifter

Administrerande förbund får vid administrativa och organisatoriska överträdelser besluta om straffavgift. Straffavgiftens storlek ska stå i proportion till överträdelsens art, allvar och omständigheter och uppgår normalt till:

- **1500 kr** vid mindre administrativa överträdelser,
- **3000 kr** vid domar- eller tävlingspåverkande brister,
- **5000 kr** vid uteblivande eller allvarliga administrativa överträdelser.

Vid upprepade eller allvarliga överträdelser kan ärendet överlämnas för disciplinär prövning enligt Tävlingsbestämmelserna.

9. Överklagande av beslut

Beslut som fattas av administrerande förbund kan överklagas av berörd förening, om inte annat följer av Svenska Ishockeyförbundets eller Riksidrottsförbundets stadgar eller Tävlingsbestämmelser.

Hur överklagar en förening?

Överklagande ska:

- ske **skriftligen**,
- lämnas in **senast tre (3) veckor** från den dag då beslutet meddelades, om inte annan tidsfrist anges i beslutet eller i överordnat regelverk,
- skickas till den **instans som anges i beslutet**.

Vad ska en överklagan innehålla?

En överklagan ska innehålla:

- vilket beslut som överklagas,
- datum för beslutet,
- vad föreningen begär (ändring eller upphävande),
- skälen för överklagandet, samt
- de handlingar eller underlag som åberopas.

Vem prövar överklagandet?

Överklaganden som rör tillämpning av Svenska Ishockeyförbundets regelverk prövas av Svenska Ishockeyförbundets skiljenämnd, om inte annan instans anges enligt stadgar eller Tävlingsbestämmelser.

När kan ett beslut inte överklagas?

Följande beslut kan inte överklagas:

- beslut som enligt stadgar eller Tävlingsbestämmelser är slutliga,
- beslut som enbart verkställer överordnat regelverk eller bindande beslut från SIF eller RF,
- beslut av rent administrativ karaktär där överklaganderätt inte föreligger enligt gällande regelverk.

Ett beslut gäller tills vidare under överklagandeprocessen, om inte annat beslutas av behörig instans.

10. Åldersvisa bestämmelser

Detta kapitel reglerar tävlings- och matchverksamhet för respektive åldersgrupp. Bestämmelserna är bindande och ska tillämpas tillsammans med övriga kapitel i detta dokument.

Grundprincipen är att varje åldersgrupp har anpassade regler för spelform, tävlingsupplägg och ledarskap, i syfte att skapa trygga och utvecklande miljöer.

10.1 Hockeyskola / TKH / Hockeyskoj / D3 / U8

(flickor och pojkar födda 2019 och yngre)

10.1.1 Syfte och inriktning

Hockeyskola/TKH utgör introduktionen till organiserad ishockey. Verksamheten ska präglas av lekfullhet, glädje och rörelse, med fokus på att väcka intresse för ishockey och idrott.

10.1.2 Tävlings- och matchform

- Hockeyskola/TKH omfattas inte av seriespel.
- Matchliknande spelmoment får förekomma i form av Hockeyskoj eller TKH-spel.
- Spel sker enligt anpassade spelformer fastställda av Svenska Ishockeyförbundet.
- Antalet matchtillfällen, får ej överstiga antalet poolspel i U9.
- Tävlingsmoment i form av serier, tabeller och resultatredovisning ska inte förekomma.
- Spelare födda 2019 eller yngre får inte delta i seriespel eller poolspel med U9 eller äldre utan särskilt beslut enligt överordnat regelverk.

10.1.3 Spelform och genomförande

- Spel sker på del av isyta (1/6-delsplan eller motsvarande).
- Antalet spelare på isen ska anpassas för att ge hög aktivitet.
- Matchledare/domare ska agera pedagogiskt och instruerande.
- Speltid anpassas efter ålder dock max 15 min/match
- Utrustning, puck och mål ska anpassas enligt gällande riktlinjer för TKH.

10.1.4 Ledar- och utbildningskrav

- Verksamheten ska ledas av tränare som minst genomfört Grundkurs.
- Arrangemanget/matchen skall ha utsett två matchvärdar. Se kapitel 5.3.
- Ledare ska vara införstådda i Hemmaplansmodellen och Nationella principer.
- Föreningen ansvarar för att ledarna har stöd och utbildning för att bedriva verksamheten korrekt.

10.1.5 Domare och matchledning

- Matchledare ska ha genomgått utbildning enligt UD1.
- Fokus ska ligga på trygghet, lärande och flyt i spelet.

10.1.6 Dispenser och åldersindelning

- Verksamheten ska bedrivas åldersrent.
- Äldre spelare får inte delta.
- Yngre spelare får delta endast om de tillhör Hockeyskolans ordinarie målgrupp.
- Minst 50 % av deltagande spelare ska tillhöra rätt ålderskull.
- Resterande spelare får inte vara äldre än ordinarie ålderskull.

10.2 U9–U10

(flickor och pojkar födda 2018–2017)

10.2.1 Syfte och utvecklingsfokus

Verksamheten i U9–U10 syftar till att vidareutveckla grundläggande ishockeyfärdigheter i en trygg och inkluderande miljö. Tävlingsmomentet är fortsatt underordnat utveckling och lärande.

10.2.2 Tävlingsform

- U9–U10 spelas i poolspelsform. (ca 8 st poolspel)
- Resultat och tabeller ska inte publiceras.

10.2.3 Spelform

- Spel sker enligt anpassade spelformer.
- Spelyta U9: 1/6-del (15x20m).
- Spelyta U10: 1/4-del (15x30m).
- Tutbyten 60 sek.
- Matchtid 1x16 min (alt 2x8 min)

10.2.4 Åldersregler och laguttagning

- Över- och underåriga spelare regleras i 5.9.
- Dispenser regleras i kapitel 6.
- Spelare från Hockeyskola/U8 får **inte** delta i U9–U10.

10.2.5 Ledar- och utbildningskrav

- U9: Matchlaget ska ledas av huvudtränare som minst genomfört Grundkurs.
- U10: Matchlaget ska ledas av huvudtränare som minst genomfört Barn- och Ungdomsutbildning 1 (BU1).
- Assisterande tränare ska minst genomfört Grundkurs.
- Arrangemanget/matchen skall ha utsett två matchvärdar. Se kapitel 5.3.

10.2.6 Domare och matchledning

- Matcher döms av domare utbildade enligt UD1.
- En (1) domare per match är tillräckligt.

10.3 U11–U12

(flickor och pojkar födda 2016–2015)

10.3.1 Syfte och utvecklingsfokus

U11–U12 utgör övergången mellan lekfullt spel och mer strukturerad ishockey. Spelarna introduceras successivt till större spelytor och ökat ansvar i spelet.

10.3.2 Tävlingsform

- U11–U12 spelas i poolspelsform. (ca 10 poolspel för U11 och ca 12 poolspel för U12)
- Resultat och tabeller ska inte publiceras.

10.3.3 Spelform

- Spel sker enligt fastställda anpassade spelformer.
- Spelyta U11: 1/4-del (15x30m).
- Spelyta U12: 1/3-del (20x30m)
- Fria byten tillämpas.
- Matchtid 1x16 min (alt 2x8 min, valfritt för föreningen själv att avgöra)

10.3.4 Åldersregler och dispenser

- Över- och underåriga spelare regleras i 5.9.
- Dispenser regleras i kapitel 6.

10.3.5 Ledar- och utbildningskrav

- Huvudtränare ska minst genomfört Barn- och Ungdomsutbildning 1 (BU1).
- Assisterande tränare ska minst genomfört Grundkurs.
- Arrangemanget/matchen skall ha utsett två matchvärdar. Se kapitel 5.3.

10.3.6 Domare och matchledning

- Matcher döms av domare utbildade enligt UD1.

10.4 U13-U14

(flickor och pojkar födda 2014–2013)

10.4.1 Syfte och utvecklingsfokus

U13–U14 utgör övergången till spel på helplan. Verksamheten ska fortsatt präglas av utbildning och långsiktig utveckling, samtidigt som spelarna introduceras till tydligare tävlingsmoment. Utvecklingsperspektivet ska alltid prioriteras framför kortsiktiga resultat.

10.4.2 Tävlingsform

- U13–U14 spelas i seriespel.
- Resultat och tabeller publiceras.
- Trepoängssystem tillämpas.
- Spel sker på helplan, 5 mot 5.
- Fria byten tillämpas.
- Matchtid: 2 x 20min
- U13: Overtime eller straffslag tillämpas inte.
- U14: Overtime 5 min 3 mot 3. *(OK med att matchen slutar oavgjort)*

10.4.3 Match- och resultatrapportering

- Matcher ska rapporteras i OVR Light.
- Hemmalag ansvarar för att matchrapport är korrekt ifylld.
- Matchrapport ska vara signerad av domare och stängd senast inom en (1) timme efter matchens slut.

10.4.4 Åldersregler och dispenser

- Över- och underåriga spelare regleras i 5.9.
- Dispenser regleras i kapitel 6.

10.4.5 Ledar- och utbildningskrav

- Huvudtränare ska minst genomfört Barn- och Ungdomsutbildning 2 (BU2).
- Assisterande tränare ska minst genomfört Grundkurs.
- Arrangemanget/matchen skall ha utsett två matchvärdar. Se kapitel 5.3.

10.4.6 Domare och matchledning

- Matcher döms av domare utbildade enligt UD2.
- Minst två (2) domare ska tillsättas per match.

10.5 U15–U16

(flickor och pojkar födda 2012–2011)

10.5.1 Syfte och utvecklingsfokus

U15–U16 är sista steget i distriktsledd ungdomshockey. Verksamheten ska förbereda spelare för högre tävlingsnivåer samtidigt som principerna om långsiktig utveckling och trygg miljö fortsatt gäller. Toppling är inte tillåten i U15. I U16 tillämpas gällande tävlingsbestämmelser.

10.5.2 Tävlingsform

- U15–U16 spelas i seriespel.
- Resultat och tabeller publiceras.
- Trepoängssystem tillämpas.
- Spel sker på helplan, 5 mot 5.
- Fria byten tillämpas.
- Matchtid: 3x20 min.
- Overtime 5 min 3 mot 3. Därefter 3 GWS.

10.5.3 Match- och resultatrapportering

- Matcher rapporteras i OVR Light.
- Matchrapport ska vara korrekt ifylld och stängd inom en (1) timme efter matchens slut.

10.5.4 Åldersregler och dispenser

- Över- och underåriga spelare regleras i 5.9.
- Dispenser regleras i kapitel 6.

10.5.5 Ledar- och utbildningskrav

- Huvudtränare ska minst genomfört Barn- och Ungdomsutbildning 2 (BU2).
- Assisterande tränare ska minst genomfört Grundkurs.
- Arrangemanget/matchen skall ha utsett två matchvärdar. Se kapitel 5.3.

10.5.6 Domare och matchledning

- Matcher för U15P och U16F ska dömas av domare med UD2-utbildning.
- Matcher för U16P ska dömas enligt distriktsdomarsystem. Tre-domarsystem tillämpas där detta föreskrivs.

10.6 Rekreationshockey ungdom

(flickor och pojkar födda 2007–2014)

10.6.1 Syfte och inriktning

Rekreationshockey ungdom utgör en parallell tävlingsform och omfattas inte av ordinarie åldersindelning för ungdomsserier. Verksamheten ska präglas av glädje, delaktighet och trygghet.

10.6.2 Tävlingsform

- Rekreationshockey ungdom spelas i seriespel administrerat av distriktet.
- Resultat kan registreras men ska inte ligga till grund för kvalificering till högre serier.

10.6.3 Spelform

- Spel sker på helplan, 5 mot 5 alternativt 3 mot 3.
- Matchtid och periodindelning fastställs av administrerande förbund.

10.6.4 Åldersregler och dispenser

- Över- och underåriga spelare regleras i 5.9.
- Dispenser regleras i kapitel 6.

10.6.5 Ledar- och utbildningskrav

- Minst en ledare per lag ska ha giltig utbildning enligt Svenska Ishockeyförbundets utbildningsstege = Grundkurs.
- Arrangerande förening ska vid match ha utsett minst två (2) matchvärdar. Se kapitel 5.3.

10.6.6 Domare och matchledning

- Matcher döms av domare utbildade enligt UD2 eller motsvarande.

10.7 Distriktsmästerskap (DM)

10.7.1 Allmänt

Distriktsmästerskap arrangeras i åldersklasser och tävlingsformer som fastställs inför varje säsong.

10.7.2 Deltagande

- Endast föreningar tillhörande Upplands eller Södermanlands Ishockeyförbund får delta.
- Lag med överåriga spelare på dispens får inte kvalificera sig till nationellt slutspel.
- Snedstreckslag kan ej kvalificera sig för SM.

10.7.3 Tävlingsform och genomförande

Tävlingsform, speldatum och genomförande fastställs av administrerande förbund och kommuniceras inför tävlingen.

Arrangemanget/matchen skall ha utsett två matchvärdar. Se kapitel 5.3.

10.8 Senior / Hockeyfyran Grund

10.8.1 Tävlingsform

- Hockeyfyran spelas enligt seriemetod fastställd i Svenska Ishockeyförbundets Tävlingsbestämmelser.
- Seriespel genomförs med tabeller och resultat.

10.8.2 Spelform

- Spel sker på helplan, 5 mot 5.
- Matchtid, overtime och straffslag tillämpas enligt TB.

10.8.3 Ledar- och utbildningskrav

- Huvudtränare ska minst genomfört Grundkurs.
- Assisterande tränare ska minst genomfört Grundkurs.
- Arrangemanget/matchen skall ha utsett två matchvärdar. Se kapitel 5.3.

10.8.4 Domare och funktionärer

- Matcher tillsätts med behöriga distriktsdomare av administrerande förbund.
- Tre-domarsystem tillämpas där detta föreskrivs.

10.9 Rekreationshockey 20 år och äldre (dam och herr)

(spelare födda 2006 eller tidigare)

10.9.1 Syfte och inriktning

Rekreationshockey för spelare, 20 år och äldre, syftar till att erbjuda fortsatt ishockeyverksamhet för de som vill delta i organiserat spel utan krav på resultat, avancemang eller elitinriktning.

Verksamheten ska präglas av glädje, delaktighet, trygghet och långsiktighet samt bidra till att fler spelare ges möjlighet att fortsätta spela ishockey.

10.9.2 Tävlingsform

- Rekreationshockey dam/herr 20 år och äldre spelas i seriespel eller annan tävlingsform administrerad av distriktet.
- Resultat kan registreras men kan inte ligga till grund för upp- eller nedflyttning till högre tävlingsnivåer eller förbundsserier.

10.9.3 Spelform

- Spel sker på helplan, 5 mot 5.
- Matchtid, periodindelning och eventuella anpassningar fastställs av administrerande förbund inför säsong.

10.9.4 Åldersregler och dispenser

- Spelare ska ha fyllt **20 år** under kalenderåret för aktuell säsong.
- Dispenser kan beviljas i syfte att möjliggöra deltagande och bibehålla lag i verksamheten, i enlighet med gällande Seriebestämmelser.

10.9.5 Ledar- och utbildningskrav

- Minst en ledare per lag ska ha giltig utbildning enligt Svenska Ishockeyförbundets utbildningsstege = Grundkurs.
- Arrangerande förening ska vid match ha utsett minst två (2) matchvärdar. Se kapitel 5.3.

10.9.6 Domare och matchledning

- Matcher döms av domare utbildade enligt UD2 eller motsvarande, eller enligt beslut av administrerande förbund.

Avslutande bestämmelser

Dessa seriebestämmelser gäller från och med fastställdedatum och ersätter tidigare versioner.

Vid frågor om tillämpning eller behov av tolkning ska förening i första hand kontakta Hockeykontoret Uppland-Södermanland.

Administrerande förbund har tolkningsföreträdare i samtliga frågor som rör dessa seriebestämmelser. Tolkning enligt denna bestämmelse påverkar inte rätten att överklaga beslut som fattas med stöd av Seriebestämmelserna, vilket sker i enlighet med Svenska Ishockeyförbundets Tävlingsbestämmelser och Riksidrottsförbundets stadgar.

LÄNKAR

- [Hemmaplansmodellen](#)
- [Riksidrottsförbundets riktlinjer för barn- och ungdomsidrott](#)
- [Officiell regelbok](#)
- [Svenska Ishockeyförbundets utbildningsstegen](#)
- [Svenska Ishockeyförbundets tävlingsbestämmelser](#)
- [Arvodesavtal för domare](#)
- [Domarkvitto](#)
- [Anpassade spelformer](#)
- [Seriebestämmelser för region öst](#)
- [Blankett för anmälan om snedstreckslag](#)

Matchprotokoll

Matchprotokoll finns numer bara tillgängligt för nedladdning. Ladda ner matchprotokollen via nedanstående länkar och skriv sedan ut i lugn och ro från din egen dator.

Sidan 1 är själva matchprotokollet med laguppställningar och plats för att fylla i matchstatistiken. Sidan 2 består av utvisningskoder, försäkringsinformation samt möjlighet att fylla i anmärkningsvärda förhållanden under matchen.

[Ladda ner Officiellt Matchprotokoll A4 - Sidan 1 via denna länk](#)

[Ladda ner Officiellt Matchprotokoll A4 - Sidan 2 via denna länk](#)

[Ladda ner Officiellt Matchprotokoll A4 - Sidan 1 Excellformat, via denna länk](#)

[Ladda ner Officiellt Matchprotokoll A4 - Sidan 2 Excellformat, via denna länk](#)

Bilaga 1 – Avgifter

Nedanstående tabell redovisar de avgifter och kostnader som kan aktualiseras för föreningar inom Uppland-Södermanlands Ishockeyförbund enligt gällande Seriebestämmelser, Tävlingsbestämmelser samt beslutade avgifter för säsongen 2026-2027.

Område	Avser	Avgift (kr)	Kommentar / Hänvisning
Dispenser	Dispensansökan spelare (från 1 september – 30 april)	500 kr / spelare	Kap. 6 SB
	Generella dispenser (över-/underåriga enligt SB från 1 maj - 31 augusti)	0 kr	
	Dispens tränarutbildning	4 000 kr / ledare	Kap. 3.3 SB
	Straffavgift vid bristande tränarutbildning	5 000 kr / ledare	Kap. 3.3 SB + TB
Matchändringar & tävling	Matchändringsavgift	500 kr	Kap. 5.6 SB
	Sen matchflytt (< 24 timmar)	Fullt domararvode	Resor/traktamente tillkommer ej
	Uteblivande från match	Upp till 2-3 anmälningavgifter	Kap. 5.7 SB
Domare & funktionärer	Obehörig domare i match	1 000 kr / match	Kap. 5.2.5 SB
	Domare ej registrerad i TSM	1 000 kr / match	Kap. 5.2.5 SB
	Avsaknad av matchvärd vid match	Kan medföra straffavgift enligt beslut	Kap. 5.3 och kap. 8 SB
	Avsaknad av DAIF	5 000 kr	Kap. 2.5 SB
	Avsaknad eller bristande utbildning på MAIF	5 000 kr + ev. dispensavgift	Kap. 2.4 SB
Tillstånd	Nationellt tillstånd – delta i cup	250 kr	Gäller per ansökan, Ansöks i TSM
	Internationellt tillstånd – delta i cup	250 kr	Gäller per ansökan, Ansöks i TSM
	Nationellt tillstånd – arrangera cup	750 kr	Gäller per arrangemang, Ansöks i TSM
	Tillstånd för träningsmatcher	0 kr	Ansöks i TSM

Bilaga 2 - Föreningens årshjul och viktiga datum

Syfte

Att säkerställa att föreningen genomför nödvändiga åtgärder inför, under och efter säsong. Bilagan används som checklista och ersätter inte Seriebestämmelserna.

Övergripande kontroll

- Ansvarig person för checklistan är utsedd
- Checklistan används löpande under säsongen
- Samtliga moment genomförs inom angivna tidsramar
- Föreningen ansvarar för att samtliga punkter uppfylls

Kritiska krav inför första match

- Samtliga spelare är korrekt registrerade i TSM
- Samtliga ledare är korrekt registrerade i TSM
- Lagstruktur uppfyller kapitel 5.9 och 6
 - ➔ Om någon punkt inte är uppfylld ska spelare inte delta i match

Före säsong (maj–september)

Planering

- Lagstruktur planerad enligt kapitel 5.9 och 6
- Tillräckligt spelarunderlag säkerställt
- Ledarorganisation fastställd

Administration

- Serieanmälan genomförd senast **23 augusti**
- Obligatoriska roller registrerade i TSM senast **1 september**
- Spelare registrerade i TSM inför första match
- Ledare registrerade i TSM inför första match

Utbildning och förberedelse

- Utbildningskrav för ledare uppfyllda
- Domare är tillsatta inför samtliga matcher

Övergångar och dispenser

- Eventuella övergångar hanterade (16 maj – 15 september)
- Dispenser är ansökta, beslutade och följs enligt villkor

Under säsong (oktober–mars)

Löpande kontroll

- Spelare och ledare är korrekt registrerade i TSM
- Nya spelare och ledare registreras innan deltagande
- Förändringar i spelar- och ledartrupp uppdateras omgående i TSM
- Samtliga administrativa uppgifter hanteras i TSM

Matchverksamhet

- Matchverksamhet följs upp
- Domare är tillsatta inför samtliga matcher
- Matchvärd är utsedd och närvarande vid matcher

Lagstruktur och uppföljning

- Lagstruktur följs upp under säsongen
- Laget är inte beroende av återkommande dispenser

Utbildning och krav

- Tränare säsongregistrerade senast **30 september**
- Att utbildningskrav är uppfyllda
- Uppföljning genomförd inför **15 december**

Samverkan

- Deltagande i möten och samråd med administrerande förbund

Efter säsong (april–maj)

Uppföljning

- Verksamheten utvärderad
- Lagstruktur analyserad
- Spelarunderlag analyserat

Planering framåt

- Planering av kommande säsong påbörjad
- Rekrytering av ledare påbörjad

Organisation

- Underlag inför årsmöte framtaget
- Förbereda underlag inför årsmöte
- Delta på Distriktsårsmöte i juni

Bilaga 3A - Planering av lag och åldersstruktur inför säsong

Syfte

Att säkerställa att lag anmäls utifrån ett tillräckligt spelarunderlag i rätt åldersklass och kan genomföra säsongen utan återkommande behov av dispenser, i enlighet med kapitel 5.9, 6 och 10.

Steg 1 - Kartlägg spelarantal

Antal spelare i rätt åldersklass: _____

Antal spelare ett år yngre: _____

Antal spelare ett år äldre: _____

Antal spelare två år eller mer yngre/äldre: _____

Steg 2 - Uppfylls grundkrav för lag?

Finns tillräckligt antal spelare i rätt ålder för att utgöra minst 50% av matchtrupp?

- Ja → Gå vidare
- Nej → Laget ska inte anmälas utan åtgärd

Steg 3 - Kontrollera 50-procentregeln

Överstiger behovet:

- 2 överåriga
- 3 underåriga
 - Ja → Individuell dispens krävs
 - Nej → Gå vidare

Steg 4 - Är laget beroende av dispenser för att fungera?

Krävs dispenser vid återkommande matcher?

- Ja → Lagstrukturen är inte hållbar → åtgärd krävs
- Nej → Gå vidare

Steg 5 - Är laget beroende av dispenser för att fungera?

Finns tillräcklig numerär i rätt åldersklass över tid?

Klarar laget frånvaro, skador och bortfall?

- Ja → Gå vidare
- Nej → Laget ska inte anmälas utan åtgärd

Steg 6 - Behöver lagstruktur justeras?

Om något ovan inte uppfylls ska föreningen vidta åtgärd, exempelvis:

- anmäla färre lag
- slå samman lag inom föreningen
- bilda gemensamt lag (snedstreckslag)
- omstrukturera åldersgrupper

Steg 7 - Långsiktig hållbarhet

Hur ser spelarunderlaget ut kommande säsong(er)?

Finns risk att laget blir beroende av dispenser även framåt?

- Ja → Lagstruktur ska justeras
- Nej → Gå vidare

Planeringsprincip

Antalet lag i seriespel ska utgå från antalet spelare i rätt åldersklass och får inte baseras på återkommande behov av dispenser.

Bilaga 3B - Individuell dispens, när och hur

Syfte

Att tydliggöra när individuell dispens krävs och hur ansökan ska hanteras.

Individuell dispens utgör ett undantag och får inte användas som ersättning för bristande lagstruktur enligt kapitel 5.9 och 6.

Steg 1 - Uppstår behov av dispens?

Individuell dispens krävs när:

- spelare är två år eller mer äldre eller yngre
- fler än 2 överåriga behövs
- fler än 3 underåriga behövs
- flickspelare deltar i annan åldersklass
- särskilda skäl åberopas
 - Ja → Gå vidare
 - Nej → Generella dispenser gäller

Steg 2 - Är behovet tillfälligt eller återkommande?

- Tillfälligt behov
- Återkommande behov

Behov som uppstår vid flera matcher eller över en längre period ska betraktas som återkommande.

- Om återkommande → lagstruktur ska ses över enligt Bilaga 3A

Steg 3 - Finns sakliga skäl för dispens?

Skäl ska vara:

- tydliga
- dokumenterade
- förenliga med regelverkets syfte

Sociala skäl ska avse spelarens trygghet och välmående och inte enbart önskemål om lag- eller kompisval.

Tillfälliga bortfall (t.ex. skador eller frånvaro) kan utgöra skäl, men återkommande behov ska leda till översyn av lagstruktur.

Dispens ska avse enskild spelare och får inte användas för att lösa strukturella brister i lagets sammansättning.

Steg 4 - Ansökan

- Ansökan ska vara skriftlig
- Ansökan ska göras innan spelaren deltar i match
- Ansökan ska beskriva skäl och omfattning
- Ansökan ska vara betald innan den hanteras av administrerande förbund

Steg 5 - Beslut

- Beslut ska vara dokumenterat
- Dispens gäller för en säsong eller enligt beslut
- Beslut kan återkallas

Steg 6 - Ansvar

Föreningen ansvarar för att:

- dispens finns beviljad innan spelaren deltar i match
- spelare inte deltar i match utan giltig dispens
- villkor i beslut följs

Steg 7 - Begränsning

Generella dispenser för grupper av spelare ska inte beviljas utan särskild prövning.

Bilaga 3C - Får spelaren delta i match?

Syfte: Att säkerställa att spelare som deltar i match uppfyller gällande regelverk. Kontroll ska genomföras inför varje match utifrån aktuell matchtrupp.

Steg 1 – Kontrollera tävlingsrätt

Har spelaren giltig tävlingsrätt?

- Ja → Gå vidare
- Nej → Spelaren får inte delta

Steg 2 – Kontrollera ålder

Är spelaren i rätt åldersklass eller max ett år avvikande?

- Ja → Gå vidare
- Nej → Kräver individuell dispens

Steg 3 – Kontrollera generella dispenser

Rymms spelaren inom:

- max 2 överåriga
- max 3 underåriga
- Ja → Gå vidare
- Nej → Kräver individuell dispens

Steg 4 – Kontrollera 50-procentregeln

Uppfylls kravet i aktuell matchtrupp att spelare i rätt ålder är minst lika många som över- och underåriga tillsammans?

- Ja → Gå vidare
- Nej → Spelaren får inte delta

Steg 5 – Kontrollera individuell dispens (vid behov)

Om individuell dispens krävs:

Finns giltig dispens?

- Ja → Gå vidare
- Nej → Spelaren får inte delta

Gäller dispensen aktuell serie, match och säsong?

- Ja → Gå vidare
- Nej → Spelaren får inte delta

Ansökan räcker inte – dispens ska vara beviljad

Steg 6 – Slutlig kontroll

Om samtliga krav ovan är uppfyllda:

→ Spelaren får delta

Om något krav inte är uppfyllt:

→ Spelaren får inte tas ut till match

Vid osäkerhet:

→ Spelaren ska inte delta

Dokumentationskrav vid match

Om individuell dispens finns ska följande kunna uppvisas:

- skriftligt dispensbeslut
- vilken säsong beslutet gäller
- eventuella villkor

Dokumentationen ska vara tillgänglig vid match.

Ansvar

Lagets ledare ansvarar för att:

- samtliga spelare uppfyller kraven
- nödvändig dokumentation finns tillgänglig
- spelare inte deltar utan giltig rätt

Konsekvens

Om kraven inte uppfylls kan spelaren anses obehörig och ärendet prövas enligt kapitel 8.

Bilaga 4 – Matcharrangemang (före, under och efter match)

Syfte

Att säkerställa att match genomförs i enlighet med gällande regelverk.

Steg 1 – Inför match

- Matchkontroll genomförd enligt Bilaga 3C
- Spelare och ledare är korrekt registrerade i TSM
- Laguppställning är registrerad i TSM
- Matchprotokoll är korrekt ifyllt före matchstart
- Domare uppfyller krav på utbildning och behörighet
- Domare är tillsatta och registrerade i TSM senast 1 timme före match
- Minst två matchvärdar är utsedda och närvarande
- Matchsekretariat är bemannat enligt krav
- Arena och matchförutsättningar är säkerställda

Steg 2 – Under match

- Matchvärdar fullgör sitt uppdrag
- Ledare ansvarar för ordning och uppträdande enligt regelverk
- Matchen genomförs enligt gällande bestämmelser

Steg 3 – Efter match

- Matchrapport är registrerad, kontrollerad och stängd inom 1 timme efter match
- Eventuella avvikelser eller incidenter dokumenterade
- Domaren har fått sin betalning

Steg 4 – Slutlig kontroll

- Samtliga moment inför, under och efter match är genomförda

Ansvar

Hemmalaget ansvarar för matchens genomförande enligt regelverk.

Bilaga 5 - Flödesschema: Övergång (föreningsbyte)

Syfte

Detta flödesschema är ett processstöd och ersätter inte kapitel 7 eller Tävlingsbestämmelserna.

1. Önskemål uppstår

Spelare/vårdnadshavare uttrycker önskemål om övergång.

Initiativ ska hanteras via lämnande förening enligt kapitel 7 och bilaga 7.

2. Kontakt med lämnande förening

Kontakt tas med sportchef eller ungdomsansvarig.

3. Inledande samtal

Samtal genomförs enligt 7.3.1. och bilaga 7.

Barnet ska ges möjlighet att komma till tals.

4. Dialog mellan föreningar

Föreningarna inleder dialog enligt 7.3.1.

Ärendet betraktas som aktivt när:

- formell förfrågan inkommit, och
- dialog inletts

5. Handläggning (14 dagar)

Inom 14 kalenderdagar ska ärendet:

- vara löst, eller
- ha dokumenterad pågående dialog
 - Om uppfyllt → hanteras vidare enligt rutin, förutsatt att det är förenligt med regelverket
 - Om inte → dialog ska fortsätta och dokumenteras

6. 21 dagar utan lösning?

- Ja → Administrerande förbund ska utan dröjsmål informeras (7.4)
- Nej → dialog fortsätter

7. Förbundsprövning (vid behov)

Förbundet prövar ärendet och fattar beslut enligt 7.4.

Notering

- Övergångar prövas restriktivt enligt kapitel 7
- Bedömning ska dokumenteras
- Bedömning görs enligt Bilaga 7

Bilaga 6 - Rekrytering: tillåtet och otillåtet

Syfte

Att tydliggöra gränsen mellan tillåten rekrytering och otillåten påverkan enligt kapitel 7.6 i Seriebestämmelserna.

Utgångspunkt

Rekrytering inom barn- och ungdomsishockey ska:

- syfta till att fler barn börjar spela ishockey
- inte innebära att registrerade eller licensierade spelare flyttas mellan föreningar

Rekrytering av spelare som redan tillhör annan förening är inte tillåten.

Tillåten rekrytering

Följande är tillåtet, listan är inte uttömmande:

- Öppen och allmänt riktad information om föreningens verksamhet som inte är registrerade eller licensierade i annan ishockeyförening
- Hockeyskola, prova-på-verksamhet eller liknande som inte är registrerade eller licensierade i annan ishockeyförening
- Rekrytering av barn som inte är registrerade eller licensierade i annan ishockeyförening

Otillåten rekrytering

Följande är inte tillåtet, listan är inte uttömmande:

- Direkt eller indirekt kontakt med registrerad eller licensierad spelare i annan förening i syfte att påverka föreningsbyte
- Kontakter som kan förväntas leda till att spelaren lämnar sin förening
- Erbjudanden, löften eller uttalanden om bättre speltid, utveckling eller framtida möjligheter
- Användning av provträning, camper, akademiverksamhet eller liknande riktad mot spelare i annan förening
- Riktad kommunikation (t.ex. sociala medier, annonser eller utskick) som vänder sig till identifierade spelare i annan förening
- Verksamhet som formellt är öppen men i praktiken riktas mot identifierade spelare
- Kontakter som sker utan att lämnande förening är informerad och involverad enligt bestämmelserna
- Åtgärder som ger intryck av att syfta till att påverka spelare att byta förening

Gränsdragning - viktiga principer

- Det är inte avgörande vem som först tog kontakt, utan om föreningen har påverkat situationen
- Även indirekt eller lågintensiv påverkan kan utgöra otillåten rekrytering
- Informella kontakter (till exempel vid matcher, cuper eller i sociala sammanhang) omfattas av dessa bestämmelser
- Provträning eller annan verksamhet får inte användas för att initiera föreningsbyte
- Tillåten rekrytering får inte i praktiken fungera som otillåten rekrytering
- Föreningen ansvarar även för påverkan som sker genom spelare, ledare eller andra företrädare kopplade till verksamheten
- Föreningen ansvarar för att säkerställa om spelare är registrerad eller licensierad i annan förening

Bedömning

Bedömning ska ske individuellt och utifrån om agerandet:

- syftar till, eller
- kan förväntas leda till

att en spelare lämnar sin förening.

Vid bedömning ska särskilt beaktas:

- om agerandet varit riktat mot enskild spelare
- om det funnits inslag av påverkan eller incitament
- om flera spelare övergår under liknande omständigheter
- om föreningen agerat i enlighet med regelverkets syfte

Bilaga 7 - Handläggnings- och dokumentationsmall vid övergång, provträning och träning i annan förening

Vid övergång, provträning och träning i annan förening

Denna bilaga är vägledande och ska tillämpas i enlighet med kapitel 7 i regelverket från Svenska Ishockeyförbundet. Vid motstridighet äger Tävlingsbestämmelser företräde.

Bilagan skapar inte någon självständig rätt till övergång eller provträning. Den anger hur handläggning och dokumentation ska ske när ett ärende är aktivt.

Inledande princip

Övergångar inom ungdomsishockeyn ska motverkas. Spelare ska i normalfallet kvarstå i sin förening.

Övergång utgör ett undantag och kan endast medges om:

- familjen har flyttat, eller
- spelaren av andra dokumenterade skäl inte bör vara kvar i sin förening

Bedömning ska ske restriktivt och individuellt med utgångspunkt i:

- barnets bästa (långsiktigt)
- trygghet och social tillhörighet
- kontinuitet i verksamhet och vardag

Allmän otrivsel, önskemål om miljöbyte eller normala variationer i idrottsliga förutsättningar utgör inte tillräckliga skäl för övergång. Föreningen ska alltid göra insatser för att skapa trygghet och utveckling.

Datum:

Ansvarig funktion:

Namnförtydligande:

DEL 1 - Processkontroll

Ärendetyp

- Övergång
- Provträning
- Träning i annan förening

Datum då formell förfrågan mottogs:

Ärendet bedömt som aktivt enligt 7.3.2

- Ja
- Nej

Dialog mellan föreningar inledd

- Ja
- Nej

Dialog har skett i god tro enligt regelverket

- Ja
- Nej

Barnet har erbjudits samtal

- Ja
- Nej

Barnet har hörts

- Ja
- Nej

Om nej, ange skäl:

Beslut kommunicerat till berörda parter

- Ja
- Nej

Kontakt mellan mottagande förening och spelare/vårdnadshavare före formell process

- Ja
- Nej
- Okänt

Dokumenterad hänsyn till båda föreningarnas verksamhet

- Ja
- Nej

DEL 2 - Bedömningsunderlag

1. Barnets uppfattning

Sammanfatta kort vad barnet har uttryckt:

Barnets uppfattning har beaktats med hänsyn till ålder och mognad

- Ja
 Nej

Barnets vilja har vägts mot principen om kontinuitet och kvarstannande

- Ja
 Nej
 Barnets önskemål ensam utgör inte grund för övergång

2. Trygghet och social miljö

Markera om något av följande är aktuellt:

- Indikation på otrygghet
 Indikation på konflikt
 Indikation på utsatthet
 Förhållanden som kan motivera att spelaren inte bör vara kvar
 Inga sådana indikationer har framkommit

Beskriv relevanta omständigheter:

3. Kontinuitet och vardag

Påverkas barnets vardag av byte respektive kvarstannande?

- social tillhörighet i laget
 - vardag (skola, resor, livssituation)
 - långsiktig motivation att fortsätta med ishockey
- Ja
 Nej

Om ja, beskriv hur:

4. Idrottsliga förhållanden

Bedöm situationen:

- Normal konkurrenssituation
 Begränsad speltid inom normal variation
 Indikation på osaklig behandling
 Avvikande situation (ska motiveras)

Beskriv relevanta omständigheter:

Barnets vilja har vägts mot principen om kontinuitet och kvarstannande

- Ja → utgör inte skäl för övergång
 Nej → motivera:

Begränsad utveckling inom ramen för normal verksamhet utgör inte skäl för övergång

5. Föreningsperspektiv

Om lagverksamhet riskeras ska detta väga tungt mot en övergång.

Påverkan på lämnande förening

- Risk att lag inte kan bedrivas
 Risk för minskat spelarunderlag
 Ingen sådan påverkan

Beskriv omständigheter om något markerats:

Påverkan på mottagande förening

- Risk för obalans i lag
 Påverkan på speltid för befintliga spelare
 Ingen sådan påverkan

Beskriv omständigheter om något markerats:

DEL 2 - Bedömningsunderlag (fortsättning)

6. Rekrytering och regelrisk

Bedömningen ska även beakta indirekta eller strukturella omständigheter som kan ha påverkat spelarens val.

- Aktiv rekrytering enligt regelverket
- Otillåten påverkan
- Provträning i rekryteringssyfte
- Kringgående av övergångsbestämmelser
- Ingen sådan indikation

7. Provträning

Har provträning förekommit?

- Ja
- Nej

Har provträningen kunnat påverka spelarens önskemål om övergång?

- Ja
- Nej
- Ej bedömbart

8. Uppehåll

Har spelaren gjort uppehåll i anslutning till ärendet? *Särskilt restriktiv prövning ska tillämpas*

- Ja
- Nej

Om ja:

9. Alternativa lösningar

Har följande åtgärder prövats:

- Dialog med ledare
- Anpassning av roll eller träningsmiljö
- Träning i annan förening
- Provträning
- Andra åtgärder

Beskriv konkret genomförda åtgärder (ska vara verifierbara):

Om alternativa lösningar inte prövats ska övergång normalt inte medges.

10. Proportionalitetsbedömning

Är övergång nödvändig i det enskilda fallet?

- Ja
- Nej

Motivera varför kvarstannande inte är möjligt:

Bedömningen ska ske restriktivt och oberoende av föreningarnas inställning.

Barnets bästa ska bedömas långsiktigt och inkluderar värdet av stabil lagmiljö och föreningstillhörighet.

DEL 3 – Sammanfattande bedömning

Denna del avgör om övergång kan medges.

Prövningen ska ske **restriktivt** med utgångspunkt att spelaren ska kvarstå i sin förening.

1. Skäl för övergång

Allmän otrivsel, speltid eller miljöbyte utgör normalt inte tillräckliga skäl. Föreningen ska göra åtgärder för detta.

Ange huvudskäl:

- Otrygghet eller utsatthet
- Allvarlig social problematik
- Hälsa eller välmående (ska styrkas)
- Familjflytt
- Annat:

2. Har kvarstannande prövats?

Om åtgärder inte prövats ska övergång normalt inte medges.

- Ja – åtgärder har testats utan tillräcklig effekt.
- Nej

Beskriv kort:

3. Barnets bästa (långsiktigt)

Gör en kort samlad bedömning:

- Trygghet:
- Kontinuitet:
- Social tillhörighet:
- Långsiktig motivation:

4. Nödvändighetsbedömning

Är övergång nödvändig?

- Ja
- Nej

Motivera kort varför kvarstannande inte är möjligt:

5. Beslutströskel

Minst ett av följande måste vara uppfyllt:

- Dokumenterad otrygghet eller utsatthet
- Allvarlig social problematik
- Hälsa/välmående (styrkt)
- Familjflytt

Om inget uppfylls → övergång ska avslås

Efter samlad bedömning enligt ovan anses att

- Övergång bör medges (undantag)
- Övergång bör avslås (huvudregel)
- Provträning bör medges
- Provträning bör avslås

Avgörande omständigheter i bedömningen:

Bilaga 8 - Vägledning vid upplevda missförhållanden i förening

Om du som föreningsmedlem upplever missförhållanden i en förening är det viktigt att situationen uppmärksammas och hanteras på ett sakligt och rättssäkert sätt.

Med missförhållanden avses exempelvis trakasserier, diskriminering, kränkande behandling, ekonomiska oegentligheter, jäv eller andra handlingar som strider mot föreningens stadgar, värdegrund eller gällande regelverk inom idrotten.

I första hand bör frågan tas upp med föreningens styrelse eller annan ansvarig funktion i föreningen. Detta för att ge föreningen möjlighet att utreda och hantera situationen i enlighet med sitt ansvar enligt stadgar och god förenings sed.

Föreningens styrelse ansvarar för att inkomna ärenden hanteras skyndsamt, sakligt och rättssäkert, i enlighet med gällande stadgar och regelverk inom Riksidrottsförbundet och Svenska Ishockeyförbundet.

Som riktmärke bör initial återkoppling ske inom cirka 14 dagar. Om ärendet inte hanteras eller återkopplas inom rimlig tid, normalt senast inom 21 dagar, kan ärendet komma att lyftas vidare inom idrottens organisation.

För att underlätta en korrekt hantering är det viktigt att du som föreningsmedlem dokumenterar vad som har inträffat. Det kan till exempel handla om att notera datum, händelser och andra relevanta omständigheter.

Det är även viktigt att dokumentera kontakter med föreningen i ärendet. Kontakten bör ske skriftligt, till exempel via e-post, SMS eller brev, så att det framgår när frågan har lyfts, vem som har kontaktats och vilket svar som har lämnats.

Dokumentationen av både händelser och kontakter med föreningen kan fungera som underlag i den fortsatta dialogen. Den kan också vara viktig i ett senare skede om ärendet behöver prövas vidare inom idrottens organisation.

Om föreningen inte hanterat ärendet, inte återkopplar inom angiven tid eller om hanteringen inte bedöms vara tillfredsställande, finns möjlighet att rapportera ärendet vidare.

I särskilt känsliga fall, exempelvis när ärendet rör föreningens ledning eller annan person i ansvarsställning, kan rapportering ske direkt utan att först ta frågan inom föreningen.

Ärendet kan då rapporteras via Svenska Ishockeyförbundets eller Riksidrottsförbundets digitala visselblåsartjänster.



UPPLAND SÖDERMANLAND

HOCKEYKONTOR